

Государственное бюджетное учреждение
дополнительного профессионального образования
Санкт-Петербургская академия
постдипломного педагогического образования

Институт общего образования

Кафедра начального, основного и среднего общего образования

**Информационно-методическая справка по итогам проведения
регионального мониторинга по оценке достижения предметных
результатов основной образовательной программы начального общего
образования по русскому языку, окружающему миру, математике**

НМР: № 6.2.3.

Руководитель НИР
заведующий кафедрой
начального, основного
и среднего общего образования,
к.п.н., доцент



И.В. Муштавинская

Санкт-Петербург

2022 г.

СПИСОК ИСПОЛНИТЕЛЕЙ

1. Доцент кафедры начального, основного и среднего общего образования, к.п.н, Ю.И. Архипова
2. Старший преподаватель кафедры начального, основного и среднего общего образования М.В. Бойкина
3. Старший преподаватель кафедры начального, основного и среднего общего образования И.И. Волковская

Условные сокращения и обозначения

ВПР – всероссийская проверочная работа

ВСОКО – внутришкольная система оценки качества образования

КИМ – контрольные измерительные материалы

ОО – образовательная организация

ПООП НОО – примерная основная образовательная программа начального общего образования

ПР – планируемые результаты

РМР – региональная мониторинговая работа

РСОКО – региональная система оценки качества образования

РЦОКО – районный центр оценки качества образования

УУД – универсальные учебные действия

ФГОС НОО – Федеральный государственный образовательный стандарт начального общего образования

СОДЕРЖАНИЕ

| | |
|---|----|
| Анализ результатов выполнения заданий регионального мониторинга по русскому языку (начальная школа) в Санкт – Петербурге..... | 5 |
| Анализ результатов выполнения заданий регионального мониторинга по окружающему миру (начальная школа) в Санкт – Петербурге..... | 24 |
| Анализ результатов выполнения заданий регионального мониторинга по математике (начальная школа) в Санкт – Петербурге..... | 43 |

ВВЕДЕНИЕ

Региональный мониторинг (далее – РМ) по русскому языку, математике, окружающему миру был проведен в соответствии с Распоряжением Комитета по образованию Санкт-Петербурга от 20.09.2022 г. № 1878-р «Об организации проведения региональных мониторинговых работ в государственных общеобразовательных организациях Санкт-Петербурга, реализующих основные общеобразовательные программы в 2022/2023 учебном году».

РМ проводился 16 – 18 ноября 2022 года в компьютерной форме с использованием модуля «Знак» информационной системы «Параграф» (далее – модуль «Знак»).

Целью проведения работы – диагностика качества подготовки обучающихся образовательных организаций с использованием приложений «Знак» ИС «Параграф» по русскому языку, математике, окружающему миру с учётом образовательных дефицитов, выявленных по результатам Всероссийских проверочных работ (далее – ВПР).

Региональный мониторинг предназначен для выявления образовательных трудностей в заданной области и формирования адресных стратегий решения проблем.

**АНАЛИЗ РЕЗУЛЬТАТОВ
РЕГИОНАЛЬНОГО МОНИТОРИНГА
ПО РУССКОМУ ЯЗЫКУ (НАЧАЛЬНАЯ ШКОЛА)
В САНКТ-ПЕТЕРБУРГЕ**

Сведения об обучающихся, принимавших участие в региональном мониторинге (РМ) по русскому языку (начальная школа)

В региональном мониторинге по русскому языку приняли участие 17041 человек (86,35 % от общего числа обучающихся в данных образовательных организациях). По сравнению с прошлым годом количество участвующих увеличилось на 4237 человек (на 12%).

В таблице 1 даны показатели по образовательным организациям районов Санкт - Петербурга, выполнявшим РМ по русскому языку.

Таблица 1

**Показатели участников регионального мониторинга
по русскому языку в разных районах города**

| район | Количество обучающихся в 4 классах | Количество участников мониторинга | Процент участников от общего числа обучающихся |
|-----------------------------|---|--|---|
| Адмиралтейский | 545 | 482 | 88,44 |
| Василеостровский | 809 | 681 | 84,18 |
| Выборгский | 1211 | 1055 | 87,12 |
| Калининский | 1041 | 926 | 88,95 |
| Кировский | 636 | 547 | 86,01 |
| Колпинский | 832 | 732 | 87,98 |
| Красногвардейский | 1930 | 1639 | 84,92 |
| Красносельский | 1042 | 882 | 84,64 |
| Кронштадтский | 59 | 54 | 91,53 |
| Курортный | 353 | 307 | 86,97 |
| Московский | 926 | 789 | 85,21 |
| Невский | 2725 | 2351 | 86,28 |
| Петроградский | 465 | 395 | 84,95 |
| Петродворцовый | 559 | 480 | 85,87 |
| Приморский | 2961 | 2591 | 87,50 |
| Пушкинский | 1201 | 1035 | 86,18 |
| Фрунзенский | 1583 | 1364 | 86,17 |
| Центральный | 703 | 598 | 85,06 |
| Школы городского подчинения | 153 | 133 | 86,93 |
| Санкт-Петербург | 19734 | 17041 | 86,35 |
| Частные школы | 107 | 89 | 83,18 |
| ШНОР 2019 | 2169 | 1870 | 86,21 |
| ШНОР 2021 | 2154 | 1831 | 85,00 |
| Контрольная группа | 626 | 536 | 85,62 |

Как видно из Таблицы 1, в региональном мониторинге по учебному предмету «Русский язык» приняли участие представители всех районов города. Кроме того, в региональном мониторинге приняли участие представители частных школ и школ городского подчинения.

Также отражены результаты школ с низкими образовательными результатами 2019 и 2021 годов.

Наибольшее количество участников, принимавших участие в РМ по русскому языку, находится в Приморском районе (2591 человек), в Невском районе (2351 человек), в Красногвардейском районе (1639 человек).

Контрольная группа по РМ (русский язык) составляла 536 человек.

Выводы: РМ по русскому языку (начальная школа) писали обучающиеся всех районов Санкт-Петербурга. При этом большое количество обучающихся не участвовали в написании работы (причины не указаны).

Анализ содержания регионального мониторинга по русскому языку в начальной школе

Работа состояла из 11 заданий: 9 заданий с выбором ответа, 1 задание – с кратким ответом, 1 задание – со свободным ответом (ответом в развернутой форме).

В первую часть работы были включены 9 заданий с выбором ответа, 1 задание – с кратким ответом.

Вторая часть работы содержала 1 задание со свободным (развернутым) ответом. При выполнении задания требовалось написать текст из 3 – 5 предложений по представленной пословице, текст озаглавить.

При оценивании созданного текста учитывались умения определять тему, главную мысль, отбирать материал в соответствии с темой и главной мыслью, озаглавливать текст, а также орфографическая и пунктуационная грамотность.

Региональный мониторинг по русскому языку включал в себя задания различного уровня сложности и предусматривала работу учащихся с различными способами представления информации.

В РМ использовались новые перспективные модели заданий, которые проверяли одновременно группы как предметных, так и метапредметных умений обучающихся. Кроме того, выбранные для проведения РМ модели заданий позволили оценить уровень их интеллектуального и речевого развития.

В таблице 2 приведен кодификатор проверяемых предметных умений (проверяемых элементов содержания курса русского языка в начальной школе).

Таблица 2

Проверяемые предметные умения

| Код ПРО | Код ОУ | Предметные результаты обучения (ПРО), операционализованные умения (ОУ) |
|----------------|-----------------------------|--|
| 1 | <i>ФОНЕТИКА</i> | |
| | 1.1 | Характеризовать звуки русского языка |
| 2 | <i>ОРФОЭПИЯ</i> | |
| | 2.1 | Ставить ударение в словах в соответствии с нормами современного русского литературного языка |
| 3 | <i>МОРФЕМИКА</i> | |
| | 3.1 | Находить в слове однозначно выделяемые морфемы: корень, приставка, суффикс, окончание |
| 4 | <i>ЛЕКСИКА</i> | |
| | 4.1 | Определять лексическое значение слова |
| 5 | <i>МОРФОЛОГИЯ</i> | |
| | 5.1 | Определять грамматические признаки имени существительного |
| 6 | <i>СИНТАКСИС</i> | |
| | 6.1. | Определять главные и второстепенные члены предложения |
| 7 | <i>ОРФОГРАФИЯ</i> | |
| | 7.1. | Определять орфограмму «Безударная гласная в корне, проверяемая ударением» |
| | 7.2. | Определять орфограмму «Мягкий знак на конце существительных после шипящих» |
| | 7.3. | Определять орфограмму «Непроизносимая согласная в корне слова» |
| | 7.4. | Определять орфограмму «Написание твёрдого и мягкого знака разделительного» |
| 8 | <i>РАЗВИТИЕ РЕЧИ</i> | |
| | 8.1. | Сочинять небольшие тексты на заданную тему |

В таблице 3 приведен кодификатор видов речевой деятельности, использованных при выполнении заданий в РМ по русскому языку.

Кодификатор составлен в соответствии с Примерной основной образовательной программой начального общего образования (протокол № 1/15 от 08 апреля).

Таблица 3

Кодификатор видов речевой деятельности в соответствии с требованиями ПООП НОО

| Код | Виды речевой деятельности |
|------|--|
| 1. | Чтение |
| 1.1. | Понимание учебного текста. Выборочное чтение с целью нахождения необходимого материала. |
| 1.2. | Нахождение информации, заданной в тексте в явном виде. |
| 1.3. | Формулирование простых выводов на основе информации, содержащейся в тексте. |
| 1.4. | Интерпретация и обобщение содержащейся в тексте информации. |
| 2. | Письмо |
| 1.1. | Овладение разборчивым, аккуратным письмом с учетом гигиенических требований к этому виду учебной работы. |
| 1.2. | Списывание, письмо под диктовку в соответствии с изученными правилами. |
| 1.3. | Письменное изложение содержания прослушанного и прочитанного текста (подробное, выборочное). |
| 1.4. | Создание небольших собственных текстов (сочинений) по интересной детям тематике (на основе впечатлений, литературных произведений, сюжетных картин, серий картин, просмотра фрагмента видеозаписи и т.п.). |

Выводы: РМ по русскому языку составлен на основе содержания ПООП НОО; каждое из заданий направлено на проверку конкретного предметного и метапредного умения.

Анализ результатов регионального мониторинга по русскому языку (начальная школа)

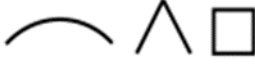
В диаграмме 1 представлены результаты выполнения заданий РМ по русскому языку.



Как видно из Диаграммы 1, самый высокий процент выполнения заданий обучающимися показан в задании № 6 (89,61 % обучающихся). В этом задании требовалось определить грамматическую основу в простом предложении. Полученные результаты свидетельствуют о том, что указанное умение у обучающихся в 4 классе сформировано.

Выполнение задания № 8, в котором требовалось выбрать слова, имеющие ь (мягкий знак) на конце существительных после шипящих как показатель 3 склонения, также показало высокий результат обученности (87,67 %).

Также высокий процент выполнения был показан обучающимися в задании № 3 (80,18% обучающихся). В этом задании требовалось определить

слово, соответствующее схеме . Высокий процент выполнения данного задания свидетельствует, что указанное умение у обучающихся в 4 классе также сформировано.

Выводы: на репродуктивном (базовом) уровне у обучающихся 4 класса сформированы следующие умения:

1. умение определять грамматическую основу предложения;
2. определять состав слова с однозначно выделяемыми морфемами окончания, корня, приставки, суффикса;
3. применять правило правописания: мягкий знак после шипящих на конце имен существительных (ночь, нож, рожь, мышь).

Как видно из диаграммы 1, наиболее низкие баллы обучающиеся получили при выполнении следующих заданий:

1. № 1 (фонетика: характеристика звука – 74,44 %);

2. № 2 (орфоэпия – постановка ударения – 61,08 %);
3. № 7 (орфография – правописание безударной гласной в корне, проверяемой ударением – 71,34 %);
4. № 11 (развитие речи – создание текста).

Проанализируем, почему при выполнении данных заданий обучающиеся не смогли выполнить задания на более высоком уровне.

Развитие умения определять звуки в речи, давать им характеристику формируется в 1 классе при обучении грамоте, во 2 – 4 классах данное умение формируется при изучении орфографии (опознавательный признак орфограммы). Часто учитель не рассматривает работу раздела «Фонетика» как необходимое условие формирования умения определять безударный гласный, парный согласный, непроизносимый согласный, мягкий или твёрдый согласный в слове. Следовательно, у обучающихся не формируется общее умение решать орфографические задачи, не развивается навык грамотного письма. Следовательно, и задание № 7, напрямую связанное с заданием № 1, не выполняется обучающимися успешно.

Ниже представлен алгоритм действий при решении орфографической задачи.

1. Поставьте ударение, определите безударный гласный в слове (фонетика: постановка ударения – опознавательный признак орфограммы).
2. Определите место орфограммы (морфемика: состав слова).
3. Определите тип орфограммы (безударный гласный в приставке, корне, суффиксе, окончании; проверяемые или непроверяемый).
4. Определите способ проверки, проверьте.
5. Напишите правильно орфограмму.

Как видно из представленного алгоритма, орфография связана с фонетикой, морфемикой, морфологией; общее умение решать задачи связано с пониманием этих взаимосвязей.

Следовательно, на уроке важно не решать конкретную орфографическую задачу (какую букву писать, проверь орфограмму), а формировать умение высшего порядка – решать орфографические задачи, что позволит ребенку в дальнейшем писать грамотно.

Также обратим внимание на задание № 2 (раздел «Орфоэпия»). Заметим, что в учебниках по русскому языку в начальной школе данный раздел не включен в изучение, но материалы его включены во все изучаемые разделы учебников (морфология, фонетика, морфемика, синтаксис, лексика и др.). В учебниках представлен орфоэпический словарь, с которым обучающиеся знакомятся на уроках и во внеурочной деятельности. Огромное внимание уделяется формированию умения правильно говорить (верно ставить

ударение); данная информация представлена в учебниках в рубриках: «Говорим правильно!», «Правильно ставим ударение!» и т.д. Как видно из диаграммы № 1, результат выполнения этого задания невысок, следовательно, должного внимания на уроке этому вопросу не уделяется.

Наибольшие проблемы вызвало выполнение задания № 11 - создание текста (раздел «Развитие речи»). Данное задание является многозадачным. В нём проверяются умения:

1. определять тему, главную мысль;
2. отбирать содержание в соответствии с темой и главной мыслью;
3. объяснять смысл пословицы,
4. озаглавливать текст;
5. создавать текст в соответствии с темой и главной мыслью.

Результаты по выполнению данного задания следующие:

1. толкование (объяснение) ситуации, представленной в пословице – выполнили 54,39 % обучающихся;
2. соответствие созданного теста теме - выполнили 66,13 % обучающихся;
3. соответствие созданного текста главной мысли - выполнили 55,91 % обучающихся;
4. заголовок отражает тему или главную мысль текста – 50,5 % обучающихся;
5. отбор материала в соответствии с темой и главной мыслью – выполнили 57,67 % обучающихся;
6. наличие пунктуационных ошибок (в том числе, правильно определены границы предложения) – 71, 75 % обучающихся;
7. наличие орфографических ошибок – 49,66 % обучающихся.

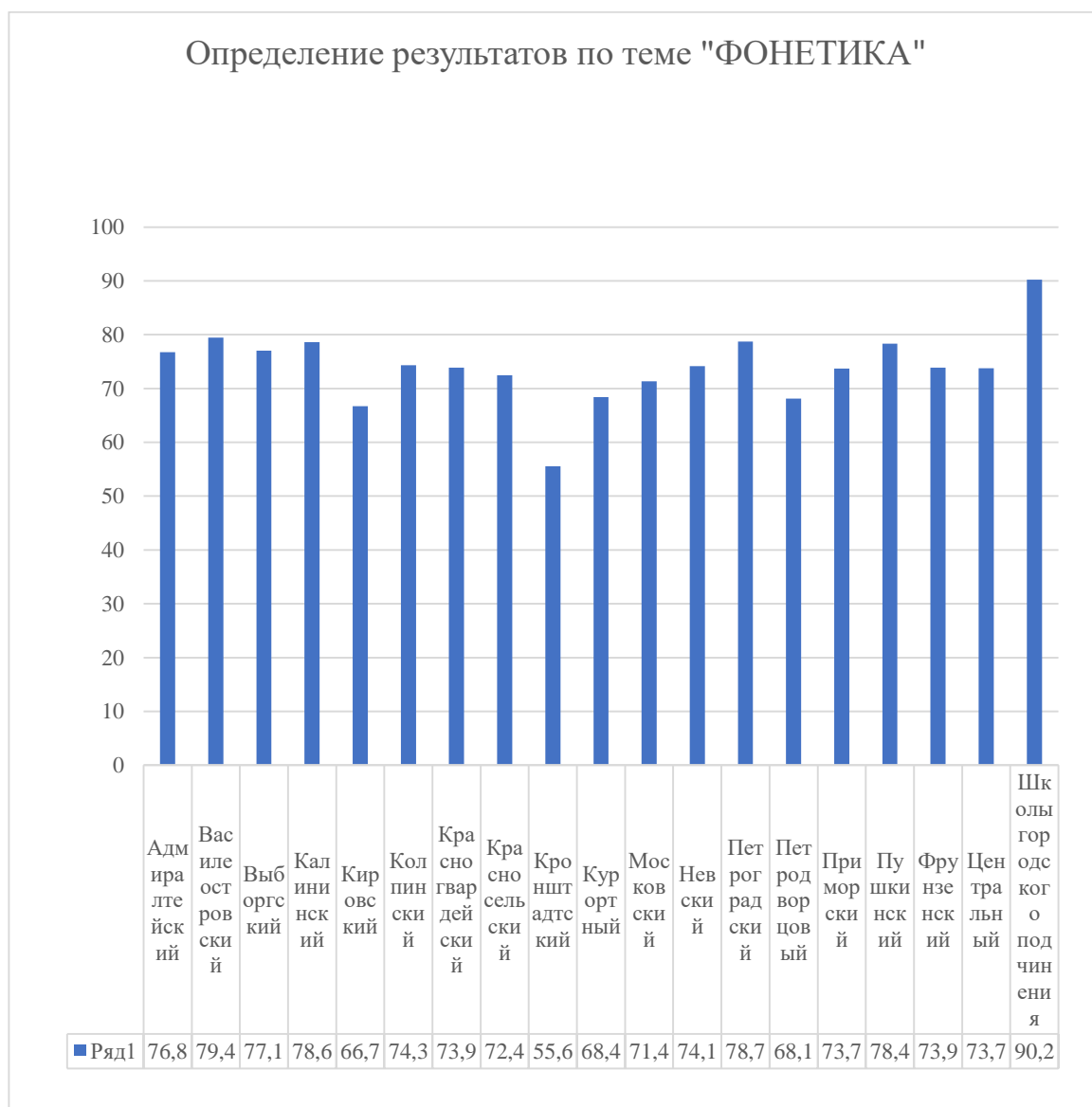
Как видно из представленных результатов, у обучающихся в 4 классе начальной школы на низком уровне сформированы речевые умения (умения создания текста по аналогии):

1. знать, что такое текст;
2. определять тему;
3. определять главную мысль текста;
4. отбирать явную (фактическую) информацию в тексте на основе исходного текста;
5. создавать собственный текст;
6. грамотно записывать текст.

Выводы: у обучающихся в 4 классе в наименьшей степени сформированы умения, связанные с развитием общего способа действий, метапредметные умения.

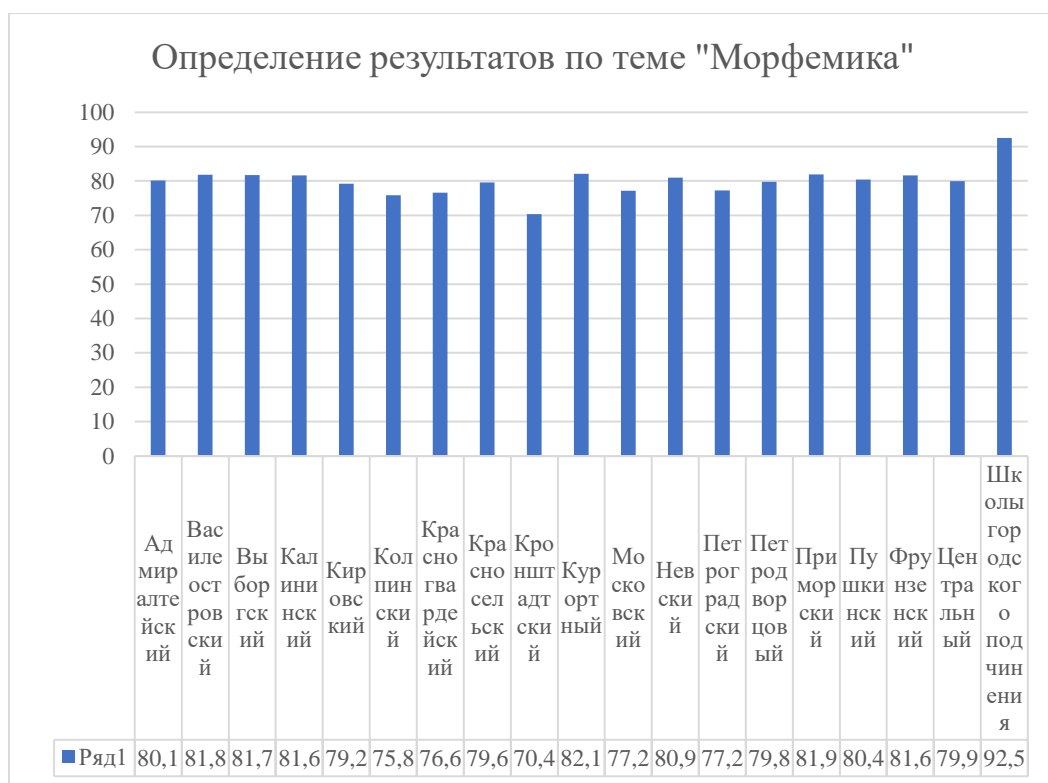
Рассмотрим в диаграммах 2,3,4,5 результаты РМ по наиболее сложным разделам курса русского языка в начальной школе по разным районам города (фонетика, морфемика, морфология, развитие речи).

Диаграмма 2



Как видно из Диаграммы 2, наиболее низкие результаты по русскому языку (раздел «Фонетика») были получены обучающимися в Кронштадтском районе (55,55%) и Кировском районе (66,72 %). Наиболее высокие результаты показали обучающиеся школ городского подчинения (Академическая гимназия № 56, Вторая Санкт – Петербургская гимназия) – 90, 22%

Диаграмма 3



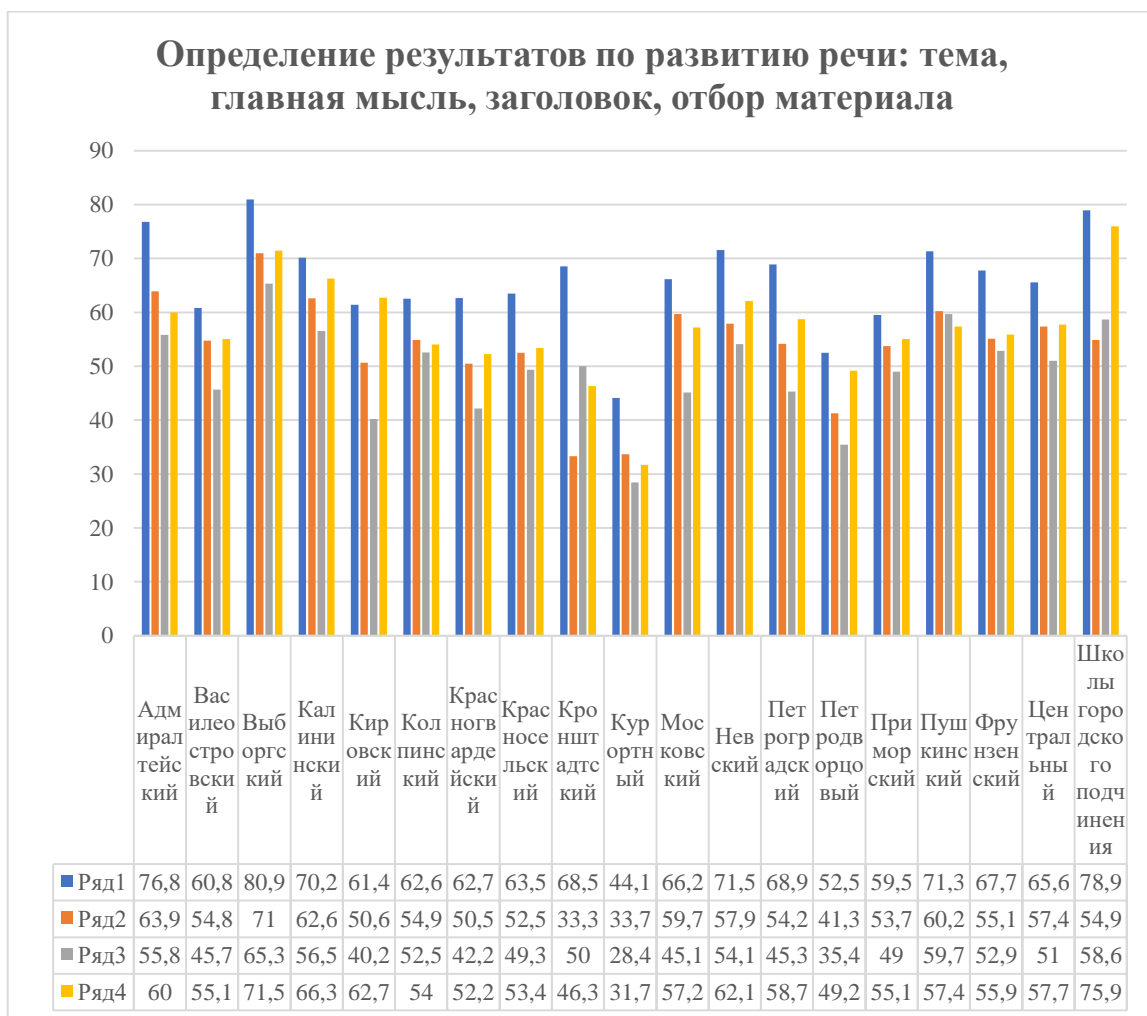
Как видно из Диаграммы 3, наиболее низкие результаты по русскому языку (раздел «Морфемика») были получены обучающимися в Кронштадтском районе (70,37%) и Колпинском районе (75, 81 %). Наиболее высокие результаты показали обучающиеся школ городского подчинения (Академическая гимназия № 56, Вторая Санкт – Петербургская гимназия) – 92, 48%

Диаграмма 4



Как видно из Диаграммы 4, наиболее низкие результаты по русскому языку (раздел «Морфемика») были получены обучающимися в Кронштадтском районе (44,44 %) и Красногвардейском районе (68,39 %). Наиболее высокие результаты показали обучающиеся школ городского подчинения (Академическая гимназия № 56, Вторая Санкт – Петербургская гимназия) – 86, 46%

Диаграмма 5



Как видно из Диаграммы 5, наиболее низкие результаты по русскому языку (раздел «Развитие речи») были получены обучающимися в Кронштадтском районе (средний результат 49,5 %) и Курортном районе (средний результат – 34,5 %). Наиболее высокие результаты показали обучающиеся школ городского подчинения (Академическая гимназия № 56, Вторая Санкт – Петербургская гимназия) – 67,25 %

Выводы: методическим службам Кронштадтского, Курортного, Кировского, Колпинского, Красногвардейского районов необходимо проанализировать результаты по образовательным организациям, выявить

образовательные организации с наиболее низкими результатами, провести повторную диагностику по разделам курса русского языка, вызвавшим наибольшие проблемы и трудности, оказать методическую помощь и поддержку учителям.

Распределение баллов по русскому языку в региональном мониторинге

Диаграмма 6

Распределение баллов по русскому языку в региональном мониторинговом исследовании (17041 участников)



Как видно из Диаграммы 6, самое высокое количество баллов (22) набрали примерно 380 обучающихся, что составляет примерно 3 %. От 1 до 10 баллов набрали около 600 обучающихся, что составляет 3,5 %. А это значит, что 3,5 % могут испытывать трудности при выполнении ВПР по русскому языку в 5 – 9 классах, как следствие у них возникнут трудности при сдаче государственного экзамена. Предположительно, в течение 5 лет (до сдачи экзамена) количество обучающихся, испытывающих трудности по русскому языку возрастет. Необходимо на ранних этапах обучения выявлять таких учащихся, оказывать им коррекционную помощь и поддержку.

Результаты регионального мониторинга по русскому языку в школах с низкими образовательными результатами

Таблица 4

| Район | ОО | Средний результат выполнения работы (баллы) |
|----------------|---------------|---|
| Адмиралтейский | ГБОУ СОШ №280 | 13,30 |

| | | |
|-------------------|-------------------------|-------|
| Адмиралтейский | ГБОУ школа №234 | 15,41 |
| Василеостровский | ГБОУ СОШ № 5 | 10,57 |
| Выборгский | ГБОУ СОШ №104 | 14,36 |
| Калининский | ГБОУ Школа-интернат №28 | 13,56 |
| Кировский | ГБОУ СОШ №381 | 17,70 |
| Колпинский | ГБОУ СОШ №404 | 18,18 |
| Колпинский | ГБОУ СОШ №589 | 12,99 |
| Красногвардейский | ГБОУ СОШ №140 | 16,48 |
| Красногвардейский | ГБОУ СОШ №152 | 9,94 |
| Красногвардейский | ГБОУ СОШ №180 | 11,60 |
| Красногвардейский | ГБОУ СОШ №182 | 16,10 |
| Красносельский | ГБОУ СОШ №352 | 15,00 |
| Московский | ГБОУ СОШ №495 | 16,47 |
| Невский | ГБОУ лицей №572 | 15,41 |
| Невский | ГБОУ СОШ №336 | 16,08 |
| Невский | ГБОУ СОШ №527 | 15,29 |
| Петроградский | ГБОУ СОШ №51 | 15,32 |
| Петродворцовый | ГБОУ СОШ №602 | 11,57 |
| Приморский | ГБОУ СОШ №38 | 11,36 |
| Приморский | ГБОУ СОШ №440 | 14,08 |
| Приморский | ГБОУ СОШ №53 | 14,95 |
| Приморский | ГБОУ СОШ №58 | 11,99 |
| Пушкинский | ГБОУ СОШ №297 | 14,78 |
| Пушкинский | ГБОУ СОШ №409 | 12,43 |
| Фрунзенский | ГБОУ СОШ № 8 | 14,92 |
| Центральный | ГБОУ СОШ №167 | 8,25 |
| Центральный | ГБОУ СОШ №206 | 14,48 |
| Центральный | ГБОУ СОШ №321 | 9,00 |

Как видно из Таблицы 4, во всех районах города (кроме Кронштадтского района) есть школы с низкими образовательными результатами. В 3 графе таблицы указан средний результат выполнения заданий по русскому языку регионального мониторингового исследования по русскому языку. Самый низкий результат в ГБОУ СОШ № 321 Центрального района (9,0), ГБОУ СОШ № 152 Красногвардейского района (9,94). Самый высокий результат в ГБОУ СОШ № 404 Колпинского района (18,18), в ГБОУ СОШ № 381 Кировского района.

Самые низкие результаты у обучающихся при выполнении задания по разделу «Орфоэпия» (повышенный уровень) – данные варьируются от 40 % до 87 % в разных ОО. Также невысокие результаты показали обучающиеся при выполнении заданий по разделу «Развитие речи» - данные варьируются от 8% (уровень сформированности орфографической грамотности) до 61 %; при определении темы от 20 % до 98 %. Следовательно, обучающиеся в ШНОРах

показывают аналогичные результаты, как и в школах района не с низкими образовательными результатами (проблемы аналогичны).

Сравнение результатов ВПР и РМ по русскому языку в начальной школе

Основной целью проведения РМ было сопоставление результатов региональной диагностической работы с результатами ВПР. При подготовке к РМР было установлено соответствие между заданиями ВПР 2022 г. для 4 класса по русскому языку. В таблице 5 представлены соответствия заданий РМ и дефицитов ВПР по русскому языку в 4 классе.

Таблица 5

Соответствие результатов РМ и дефицитов ВПРО по русскому языку в начальной школе

| № | Номер задания РМ | Номер задания ВПР | Дефициты ВПР |
|----|------------------|-------------------|--|
| 1. | № 1 | № 5 | 5 класс. Расширение и систематизация научных знаний о языке; осознание взаимосвязи его уровней и единиц; освоение базовых понятий лингвистики, основных единиц и грамматических категорий языка; формирование навыков проведения различных видов анализа слова (фонетического, морфемного, словообразовательного, лексического, морфологического), синтаксического анализа словосочетания и предложения. Проводить фонетический анализ слова; проводить морфемный анализ слов; проводить морфологический анализ слова; проводить синтаксический анализ словосочетания и предложения. |
| 2. | № 2 | № 4 | 5 класс. Совершенствование видов речевой деятельности (чтения, письма), обеспечивающих эффективное овладение разными учебными предметами; овладение основными нормами литературного языка (орфографическими, пунктуационными); стремление к речевому самосовершенствованию. Соблюдать основные языковые нормы в письменной речи; редактировать письменные тексты разных стилей и жанров с соблюдением норм современного русского литературного языка |

| | | | |
|----|------|-------|---|
| 3. | № 3. | № 11. | 5 класс. Расширение и систематизация научных знаний о языке; осознание взаимосвязи его уровней и единиц; освоение базовых понятий лингвистики, основных единиц и грамматических категорий языка; формирование навыков проведения различных видов анализа слова (фонетического, морфемного, словообразовательного, лексического, морфологического), синтаксического анализа словосочетания и предложения. Проводить фонетический анализ слова; проводить морфемный анализ слов; проводить морфологический анализ слова; проводить синтаксический анализ словосочетания и предложения. |
| 4. | № 4 | № 9 | 5 класс. Совершенствование видов речевой деятельности (чтения, письма), обеспечивающих эффективное овладение разными учебными предметами и взаимодействие с окружающими людьми; расширение и систематизация научных знаний о языке; осознание взаимосвязи его уровней и единиц; освоение базовых понятий лингвистики, основных единиц и грамматических категорий языка; овладение основными нормами литературного языка (пунктуационными). Анализировать различные виды словосочетаний и предложений с точки зрения их структурно-смысловой организации и функциональных особенностей; соблюдать основные языковые нормы в письменной речи; опираться на грамматико-интонационный анализ. |
| 5. | № 5 | № 12 | 5 класс. Расширение и систематизация научных знаний о языке; осознание взаимосвязи его уровней и единиц; освоение базовых понятий лингвистики, основных единиц и грамматических категорий языка; формирование навыков проведения различных видов анализа слова (фонетического, морфемного, словообразовательного, лексического, морфологического), синтаксического анализа словосочетания и предложения. Проводить фонетический анализ слова; проводить морфемный анализ слов; проводить морфологический анализ слова; проводить синтаксический анализ словосочетания и предложения. |
| 6. | № 6 | № 3 | 5 класс. Расширение и систематизация научных знаний о языке; осознание взаимосвязи его уровней |

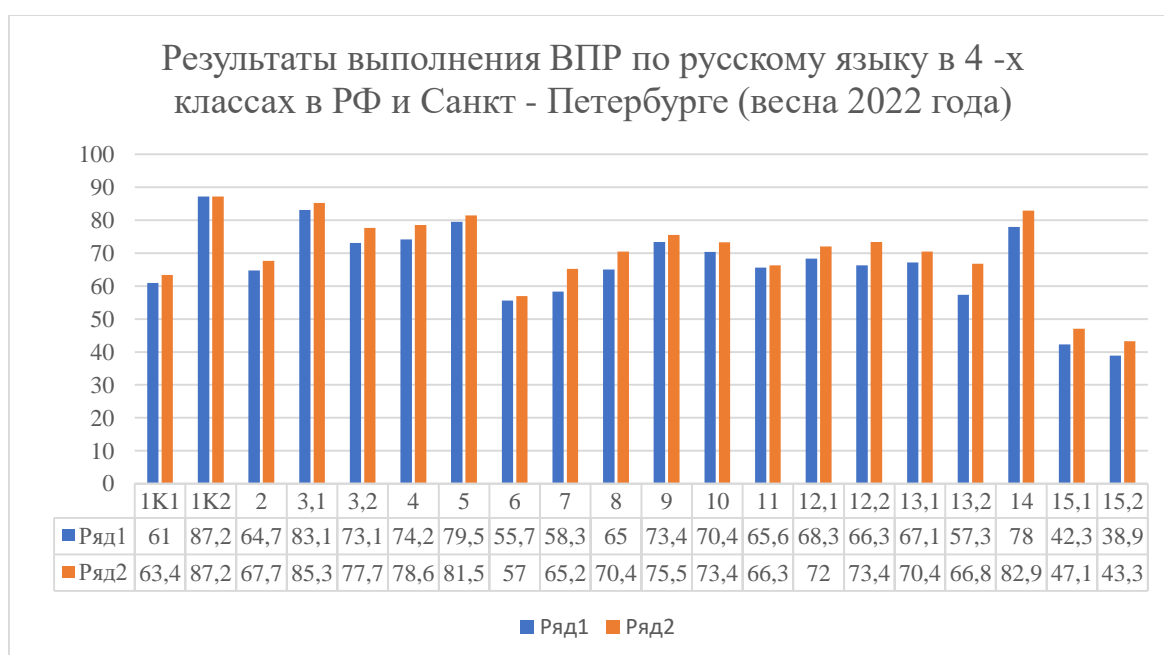
| | | | |
|----|-----------|-----|---|
| | | | и единиц; освоение базовых понятий лингвистики, основных единиц и грамматических категорий языка; формирование навыков проведения различных видов анализа слова (фонетического, морфемного, словообразовательного, лексического, морфологического), синтаксического анализа словосочетания и предложения. Проводить фонетический анализ слова; проводить морфемный анализ слов; проводить морфологический анализ слова; проводить синтаксический анализ словосочетания и предложения. |
| 7. | № 7, № 11 | № 1 | 5 класс. Совершенствование видов речевой деятельности (чтения, письма), обеспечивающих эффективное овладение разными учебными предметами; овладение основными нормами литературного языка (орфографическими, пунктуационными); стремление к речевому самосовершенствованию. Соблюдать основные языковые нормы в письменной речи; редактировать письменные тексты разных стилей и жанров с соблюдением норм современного русского литературного языка |
| 8. | № 8, № 11 | № 1 | 5 класс. Совершенствование видов речевой деятельности (чтения, письма), обеспечивающих эффективное овладение разными учебными предметами; овладение основными нормами литературного языка (орфографическими, пунктуационными); стремление к речевому самосовершенствованию. Соблюдать основные языковые нормы в письменной речи; редактировать письменные тексты разных стилей и жанров с соблюдением норм современного русского литературного языка |
| 9. | № 9, № 11 | № 1 | 5 класс. Совершенствование видов речевой деятельности (чтения, письма), обеспечивающих эффективное овладение разными учебными предметами; овладение основными нормами литературного языка (орфографическими, пунктуационными); стремление к речевому самосовершенствованию. Соблюдать основные языковые нормы в письменной речи; редактировать письменные тексты разных стилей и жанров с соблюдением норм современного русского литературного языка |

| | | | |
|-----|------------|------|---|
| 10. | № 10, № 11 | № 1 | Совершенствование видов речевой деятельности (чтения, письма), обеспечивающих эффективное овладение разными учебными предметами; овладение основными нормами литературного языка (орфографическими, пунктуационными); стремление к речевому самосовершенствованию. Соблюдать основные языковые нормы в письменной речи; редактировать письменные тексты разных стилей и жанров с соблюдением норм современного русского литературного языка |
| 11. | № 11 | № 15 | Умение на основе данной информации и собственного жизненного опыта обучающихся определять конкретную жизненную ситуацию для адекватной интерпретации данной информации, соблюдая при письме изученные орфографические и пунктуационные нормы. Интерпретация содержащейся в тексте информации |

Рассмотрим в диаграмме 7 результаты выполнения ВПР по русскому языку в 2022 году и определим наиболее проблемные задания.

Выполнение заданий ВПР по русскому языку в 4-ом классе в РФ и СПб

Диаграмма 7



Обратим внимание, что ряд № 1 (синего цвета) указывает на результат выполнения задания в Российской Федерации, а ряд № 2 (оранжевого цвета) указывает на результат выполнения заданий в Санкт-Петербурге.

Как видно из Диаграммы 7, выполнение заданий обучающимися 4-х классов практически не различается. Однако следует отметить, что результат обучающихся в Санкт-Петербурге на несколько десятых баллов выше, чем общий результат обучающихся в Российской Федерации.

Определим самые трудные задания для обучающихся 4-х классов в Санкт-Петербурге.

Одно из самых трудных заданий – задание № 15,2. Оно нацелено на выявление умения правильно (без орфографических и пунктуационных ошибок) писать свой текст на основе предложенной ситуации. С этим заданием справилось лишь 43,3 % (результат выполнения данного задания в 2021 году составлял 45,3%) обучающихся. Следует отметить, что в прошлом году этот результат несколько выше, чем в этом году. Сделаем вывод: у большинства учащихся навыки применения изученных орфографических и пунктуационных правил сформированы недостаточно, результат этого года ниже, чем в прошлом году.

Также вызывает трудности проверка умений правильно толковать представленную ситуацию (№ 15,1) с этической точки зрения и создавать свой текст (речевые умения учащихся). С этим заданием справилось 47,1 % (в прошлом году результат у обучающихся был выше и составлял 50,0 %) обучающихся. Следовательно, можно предположить у большинства учащихся не сформированы частные умения: определять тему и главную мысль текста, отбирать материал в соответствии с темой и главной мыслью, восстанавливать логику изложения, использовать в тексте предложения различной структуры и разные средства художественной выразительности (олицетворения, сравнения, эпитеты), то есть не сформированы умения письменной речи – создание текста на тему.

Таким образом, можно сделать вывод, что задания, связанные с созданием небольших собственных текстов (сочинений) по теме, вызывает у обучающихся серьезные затруднения, как и в предыдущие годы. Необходимо отметить, что проверяемые в задании № 15,1 и 15,2 умения востребованы в жизненных ситуациях, связанных с межличностным устным и письменным общением.

Как видно из диаграммы № 1, 57% обучающихся справились с заданием № 6 (в прошлом году - 58,9 % обучающихся).

В задании № 6 (справилось 58,9 % обучающихся) проверяются предметные коммуникативные умения распознавать и адекватно

формулировать основную мысль текста в письменной форме, соблюдая нормы построения предложения и словоупотребления. Следовательно, можно заметить, что у обучающихся данное умение сформировано не в полной мере. Эти выводы подтверждаются также результатами выполнения задания № 15, 1, в котором требуется создать собственный текст в соответствии с темой и главной мыслью.

Как видно из Диаграммы 1, чуть больше половины учащихся справилась с выполнением следующих заданий: № 1К – 63,4 % (в прошлом году - 62,9 % обучающихся).

В задании № 1К проверяется традиционное базовое правописное умение обучающихся правильно писать текст под диктовку, соблюдая при письме изученные орфографические и пунктуационные нормы. Успешное выполнение задания предусматривает сформированный навык аудирования (адекватное восприятие звучащей речи, понимание на слух информации, содержащейся в предъявляемом тексте) как одного из видов речевой деятельности. Следовательно, у обучающихся умение самостоятельно писать текст, не допуская ошибок, не переросло в навык. Наиболее распространенная ошибка – умение писать безударную гласную, проверяемую ударением. Большое количество ошибок обучающихся на данную орфограмму, а также ошибки в написании других орфограмм (проверяемая парная согласная в корне слова, правописание и,у,а после шипящих, правописание безударных падежных окончаний существительных и прилагательных и т.д.) связаны с несформированностью у учащихся умения определять ошибкоопасные места (знание опознавательных признаков орфограмм, умение определять место орфограммы (знание частей слова), умение определять тип орфограммы, умение определять способ проверки). Эти выводы подтверждаются также результатами выполнения задания № 15(2).

Следовательно, при выполнении заданий ВПР и РМР обучающиеся по русскому языку испытывают одни и те же трудности (раздел «Развитие речи», «Орфография» и др.).

Вывод:

Результаты обучающихся в 4 классе по русскому языку в региональном мониторинговом исследовании подтверждают результаты Всероссийской проверочной работы по русскому языку в 4 классе. В течение 8 лет (ВПР проводится в 4 классах 8 лет и содержит однотипные задания). Наиболее проблемными заданиями являются задания по разделу «Развитие речи» (В обновленном ФГОС НОО по русскому языку планируемым результатом во 2 классе является контрольное изложение по вопросам; в 3 классе – по

самостоятельно и коллективно составленному плану; в 4 классе – сочинение). Также вызывает трудность задания по теме «Орфография», «Фонетика».

Предположения:

У педагогов начальных классов нет понимания, на какие планируемые результаты необходимо работать в течение 4 лет обучения. Отсутствует система текущего и промежуточного контроля, выявляющая дефициты обучающихся в процессе работы над темой. Наиболее сложной, как для обучающихся, так и для педагогов проходит освоение темы по развитию речи (не отрабатываются понятия тема, главная мысль, заголовок, тип текста)

ОБЩИЕ РЕКОМЕНДАЦИИ ПО МЕТОДИКЕ ОБУЧЕНИЯ РУССКОМУ ЯЗЫКУ НА ОСНОВЕ ПОЛУЧЕННЫХ РЕЗУЛЬТАТОВ

1. В процессе изучения курса «Русский язык» в начальной школе обратить особое внимание на формирование орфографических умений у младших школьников, формирование орфографической зоркости. Рекомендуется включать в урок русского языка задания на умения определять ошибкоопасные места, проводить морфемный и фонетический разбор с целью определения ошибкоопасного места и места возможной орфограммы, знакомить с разными способами проверки орфограммы.

2. Регулярно на уроке русского языка включать работу по объяснению лексического значения слов, постановки знака ударения, правильного употребления, слова, словосочетания; обращаться к орфоэпическому словарю, словарю ударений.

3. Разработать на уроке русского языка и литературного чтения систему работы по развитию речи, включающую задания по формированию умения определять тему, главную мысль текста, делить текст на части, озаглавливать части, пересказывать подробно, кратко, сжато, создавать тексты в соответствии с заявленной темой, создавать тексты по теме, по вопросу, по опорным словам, состоящие из 3 – 5 предложений.

**АНАЛИЗ РЕЗУЛЬТАТОВ РЕГИОНАЛЬНОГО МОНИТОРИНГА
ПО ОКРУЖАЮЩЕМУ МИРУ (НАЧАЛЬНАЯ ШКОЛА)
В САНКТ-ПЕТЕРБУРГЕ**

**Сведения об обучающихся, принимавших участие
в Региональном мониторинге по окружающему миру
(начальная школа)**

В региональном мониторинге (далее - РМ) по окружающему миру приняли участие 77 образовательных организаций; 6179 человек (86% обучающихся от общего количества учащихся в этих образовательных организациях).

В таблице 1 приведены данные по образовательным организациям и учащимся, выполнявшим РМ по окружающему миру.

Таблица 1

| Район | % участвовавших |
|------------------------|------------------------|
| Адмиралтейский | 83,66 |
| Василеостровский | 87,65 |
| Выборгский | 83,56 |
| Калининский | 83,93 |
| Кировский | 82,92 |
| Колпинский | 83,78 |
| Красногвардейский | 88,07 |
| Красносельский | 83,93 |
| Курортный | 85,71 |
| Московский | 86,63 |
| Невский | 87,91 |
| Петроградский | 83,61 |
| Приморский | 88,58 |
| Пушкинский | 89,10 |
| Фрунзенский | 84,84 |
| Центральный | 85,82 |
| Санкт-Петербург | 85,94 |
| Частные школы | 81,82 |
| ШНОР 2019 | 86,82 |
| ШНОР 2021 | 82,95 |
| Контрольная группа | 81,08 |

Полученные данные демонстрируют, что при написании регионального мониторинга по окружающему миру участвовали не все районы Санкт-Петербурга: нет участников Кронштадтского, Петродворцового районов, не принимали участия учащиеся школ городского подчинения.

Процент выполнения заданий регионального мониторинга во всех районах составляет больше 80%, включая данные по частным школам (81,82%), школ с низкими образовательными результатами (ШНОР 2019–86,82%; ШНОР 2021–82,95%). Контрольная группа выполнила задания мониторинга на 81,02%.

Приведенные результаты показывают, что сложность предложенных заданий адекватна познавательным возможностям обучающихся начального общего образования по курсу «Окружающий мир» и позволяют полноценно дифференцировать их по уровню подготовки в рамках данного мониторинга.

На диаграмме 1 представлена гистограмма распределения первичных баллов

Диаграмма 1



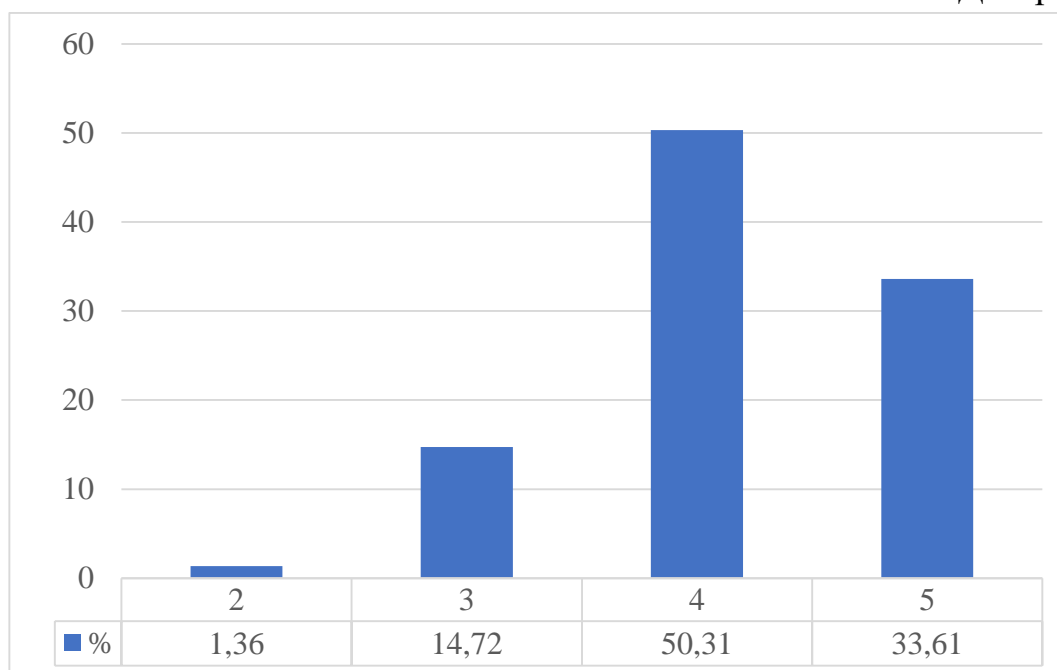
Вывод подтверждается данными о распределении обучающихся по группам в соответствии с полученными отметками по пятибалльной шкале (таблица 2)

Таблица 2

| Количество баллов | 0–6 б. | 7 б. – 10 б. | 11 б. – 14 б. | 15 б. – 17 б. |
|-------------------|--------|--------------|---------------|---------------|
| Отметка | 2 | 3 | 4 | 5 |

Полученные результаты позволяют констатировать, что около 99% обучающихся в целом справились с заданиями регионального мониторинга, а более 83% показали хорошие и отличные результаты (диаграмма 2).

Диаграмма 2



Анализ содержания регионального мониторинга по окружающему миру

Работа состоит из 10 заданий. В первую часть работы включены 7 заданий с выбором ответа, 2 заданий с кратким ответом. В этих заданиях ответом является число, набор цифр или слово.

Вторая часть работы содержит 1 задание с развернутым ответом. При выполнении задания требуется создать собственное высказывание для выражения своих чувств, мыслей при описании достопримечательности родного города.

При оценивании задания учитываются правильность определения номеров культурных объектов Санкт-Петербурга, а также наличие (отсутствие) фактических ошибок и содержание основных сведений о выбранной достопримечательности города. При выполнении задания части 2 решения записываются в бланке ответов.

Региональный мониторинг включает в себя задания различного уровня сложности. Предусматривает работу учащихся с различными способами представления информации.

В представленном мониторинге используются новые перспективные модели заданий, которые проверяют одновременно группы умений, как предметных, так и метапредметных. Кроме того, выбранные для проведения

РМ модели заданий позволяют оценить уровень развития простейших мыслительных операций.

При проверке результатов выполнения заданий регионального мониторинга используется поэлементное оценивание заданий. Это позволит при проведении анализа выполнения РМ выявить те элементы содержания и те проверяемые умения, которые сформированы на разных уровнях требований ФГОС ООО (ФГОС НОО) (таблица 3)

Таблица 3

Проверяемые предметные умения

| Код ПРО | Код ОУ | Предметные результаты обучения ПРО), операционализованные умения (ОУ) |
|----------|----------------------------------|---|
| 1 | <i>ЧЕЛОВЕК И ПРИРОДА</i> | |
| | 1.1 | различать объекты живой и неживой природы, объекты, созданные человеком |
| | 1.2 | устанавливать значение температуры при использовании термометра |
| | 1.3 | определять название природных зон России |
| | 1.4 | различать внутренние и внешние органы человека |
| | 1.5 | определять правила сохранения здоровья человека |
| | 1.6 | проводить несложные наблюдения и опыты с природными объектами, измерения |
| 2 | <i>ЧЕЛОВЕК И ОБЩЕСТВО</i> | |
| | 2.1 | определять названия дорожных знаков |
| | 2.2 | определять работу, которую выполняют представители различных профессий |
| | 2.3 | проявлять уважение к семейным ценностям |
| | 2.4 | описывать на основе рисунков (иллюстраций) изученные достопримечательности родного края |

Эквивалентность вариантов заданий регионального мониторинга обеспечивается тем, что задания разных вариантов отличаются друг от друга нюансами постановки вопроса или числовыми значениями величин при полной эквивалентности остальных параметров.

В таблице 4 приведен кодификатор проверяемых предметных умений (проверяемых элементов содержания курса окружающего мира в начальной школе)

Таблица 4

| Номер раздела | Номер учебного элемента | Название учебного элемента |
|---------------|----------------------------------|--|
| 1 | <i>ЧЕЛОВЕК И ПРИРОДА</i> | |
| | 1.1 | Природные объекты и предметы, созданные человеком |
| | 1.2 | Термометр |
| | 1.3 | Природные зоны России |
| | 1.4 | Общее представление об органах человека |
| | 1.5 | Здоровый образ жизни |
| | 1.6 | Способы изучения природы (наблюдение, измерение, опыт) |
| 2 | <i>ЧЕЛОВЕК И ОБЩЕСТВО</i> | |
| | 2.1 | Дорожные знаки |
| | 2.2 | Хозяйственные занятия, профессии жителей родного края |
| | 2.3 | Семейные ценности |
| | 2.4 | Родной край, его культурные достопримечательности |

Представленное содержание Кодификатора проверяемых предметных умений (таблица 3) и фрагмента Кодификатора, который включает проверяемые элементы содержания и предметные умения (таблица 4) следует, что задания регионального мониторинга по окружающему миру составлены на основе содержания ПООП НОО, при этом каждое из заданий направлено на проверку конкретного предметного и метапредметного умений.

Анализ результатов заданий регионального мониторинга по окружающему миру (начальная школа)

Региональный мониторинг проводился в три дня на трёх разных комплектах заданий. Большая часть участников писали работу во второй день (таблица 5)

Таблица 5

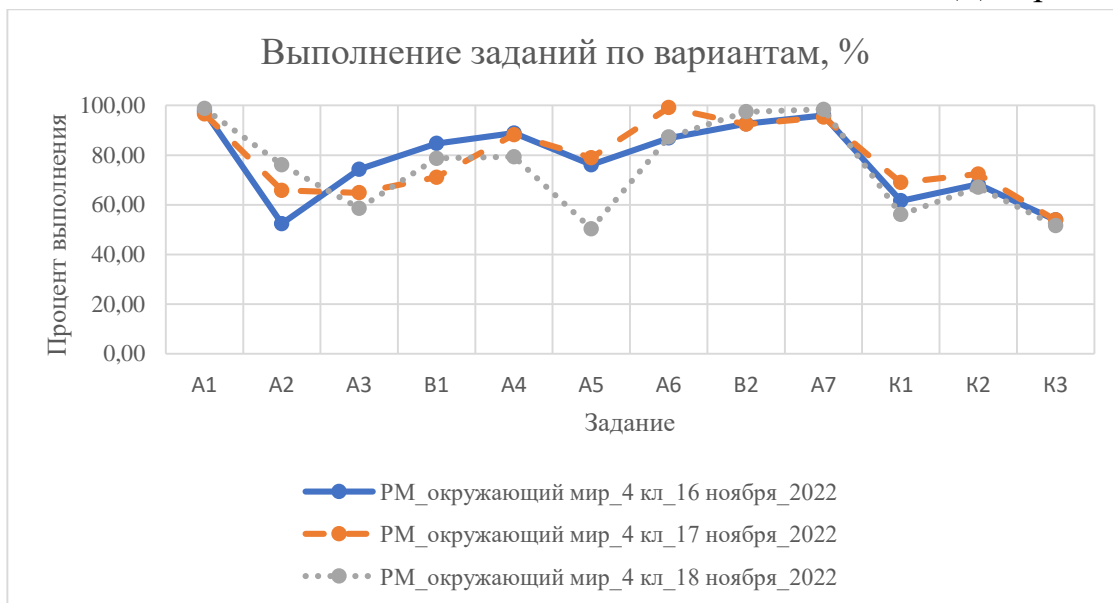
| Дата | Количество человек |
|------------|--------------------|
| 16.11.2022 | 2 824 |
| 17.11.2022 | 3 050 |
| 18.11.2022 | 314 |

Всего

6 188

Результаты выполнения заданий в каждый из дней проведения регионального мониторинга представлены на диаграмме 3.

Диаграмма 3



Рассмотрим подробнее результаты выполнения заданий первой части регионального мониторинга в каждый из дней написания работы.

На диаграмме 4 представлены результаты от 16.11.2022. Наибольшая трудность отмечена при выполнении задания 2.

Данное задание выполнили более половины отвечавших (52,41%). Очевидно, затруднения в выполнении этого задания вызваны неверной интерпретацией условия задания.

Пример 1

Задание A2 (#100010597848)

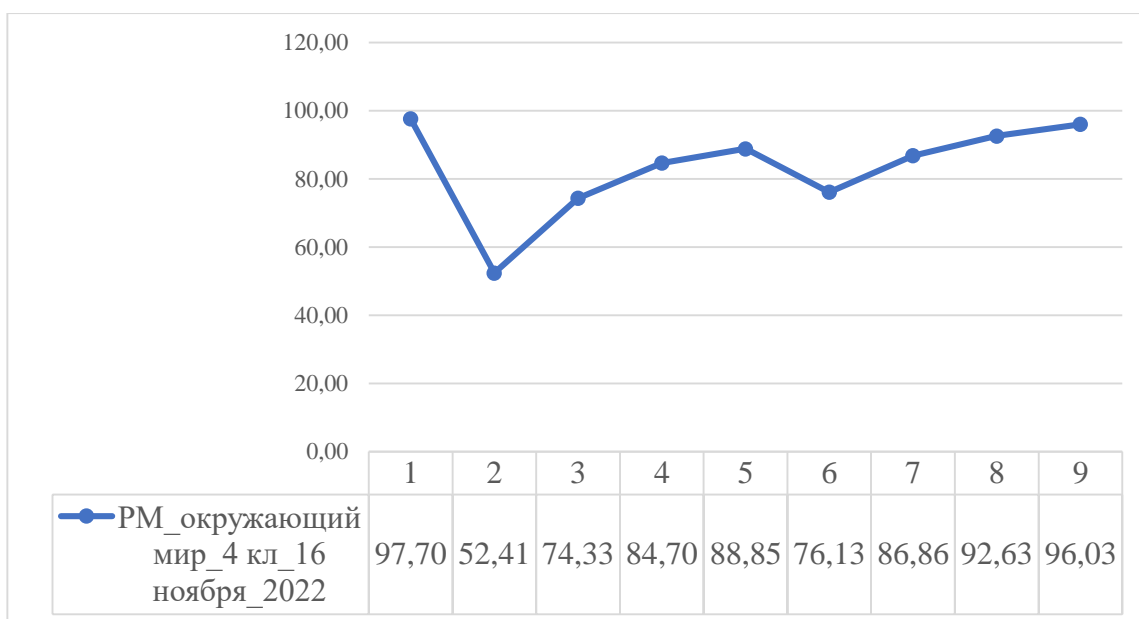
Балл: 1 Класс:

Надпись «-16°C» обозначает, что «температура воздуха

Варианты:

- 1) понизилась на шестнадцать градусов мороза»
- 2) равняется шестнадцати градусам мороза»
- 3) ниже шестнадцати градусов»

Диаграмма 4



Учителям начальных классов целесообразно разъяснять на доступном младшим школьникам языке с помощью модели бытового термометра особенность измерения отрицательной и положительной температур, организовывать ведение календаря природы с обязательным использованием условного обозначения температуры, принятого в метеорологии.

Рассмотрим задание 3, вызвавшего затруднения при написании работы 17.11.2022 (диаграмма 5). По уровню сложности содержание этого задания относится к повышенным, выявляющим достижение планируемых результатов основной образовательной программы на уровне «Выпускник получит возможность научиться» Задание проверяет умение обучающихся определять природную зону на основе описания типичных обитателей данной территории.

Пример 2.

Задание А31 (#100010597941)

Балл: 2 Класс:

Лось - один из самых крупных зверей нашей страны. Питается зверь травой, листьями, молодыми побегами деревьев и кустарников, грибами, ягодами.

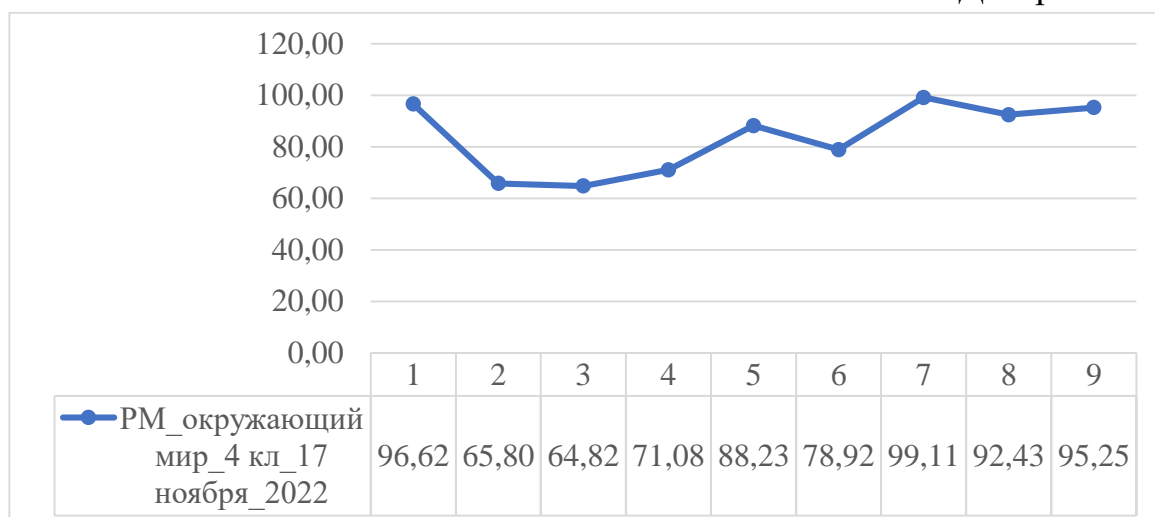
Труднее ему находить пищу зимой, тогда он ест хвою и кору деревьев, ищет старую засохшую траву.

В какой природной зоне обитает лось?

Варианты:

- 1) зона арктических пустынь
- 2) лес
- 3) тундра

Диаграмма 5

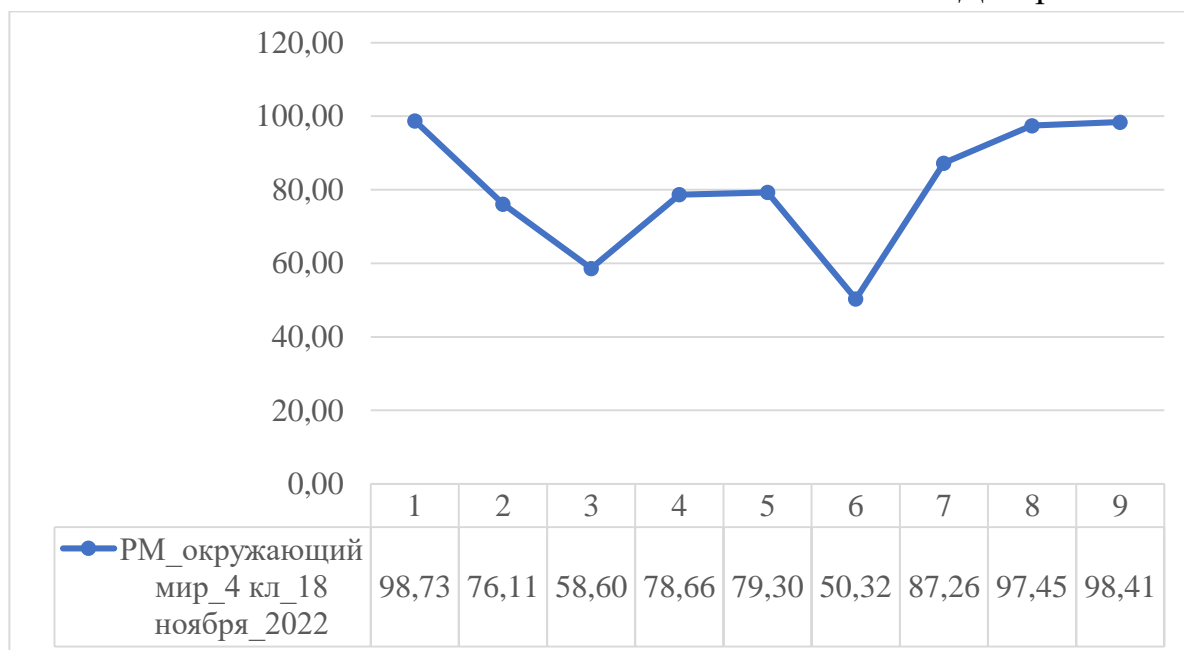


С этим заданием справились 64,82% четвероклассников.

Учителя необходимо обратить внимание на изучение предыдущих тем учебника, содержание которых связано с разнообразием, охраной, условиями обитания животных. Также стимулировать интерес учащихся к типичным представителям животного мира в разных природных зонах можно во время литературного чтения, на уроках изобразительного искусства.

Рассмотрим задание 6, которое вызвало наибольшие трудности при написании работы 18.11.2022 (диаграмма 6).

Диаграмма 6



Задание 6 дает возможность диагностировать у обучающихся сформированность умения, связанного с интерпретацией текста: умение

делать выводы о способе познания природы (опыт, измерение, наблюдение) на основании содержания текста задания.

Пример 3.

Задание А32 (#100010597953)

Балл: 2 Класс:

Женя и Василий решили проверить, можно ли с помощью собственных ощущений сделать вывод о температуре предметов. Они дотронулись левой рукой до поверхности стола (дерево), правой - до ножки стула (металл).

Какой способ изучения природы использовали Женя и Василий?

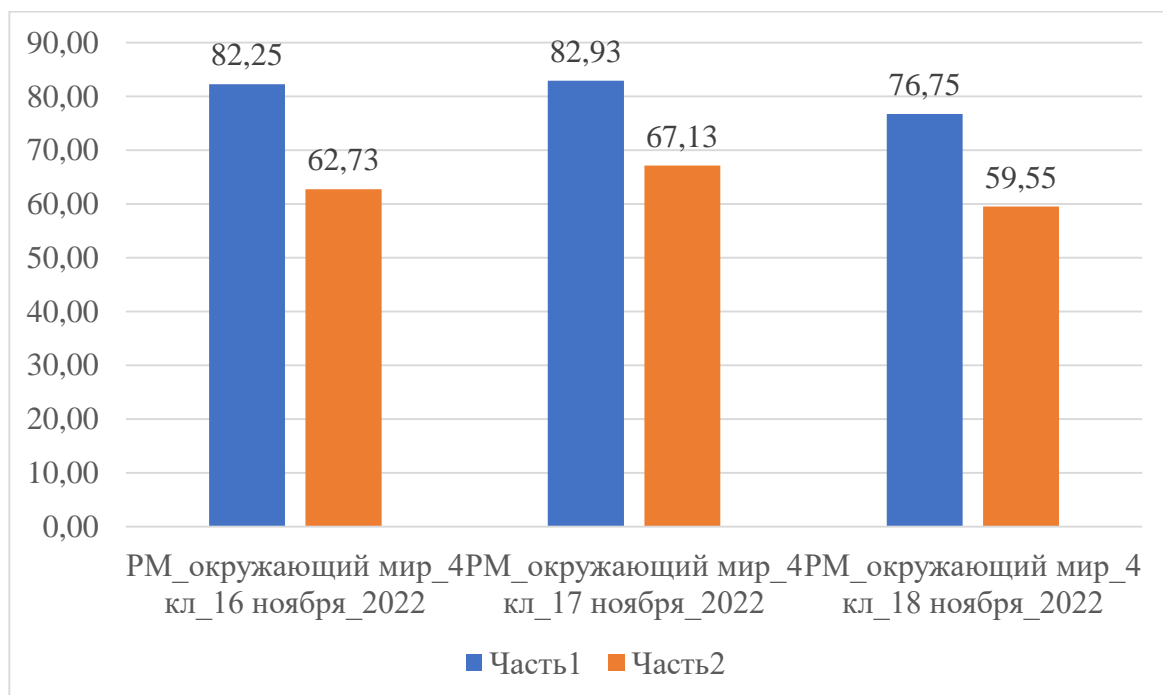
Варианты:

- 1) опыт
- 2) измерение
- 3) наблюдение

Одной из возможных причин того, что данное задание выполнили лишь половина участников написания работы (50,32%), является то, что учащиеся должны были выбрать способ познания природы в условиях представления ситуации. Возможно, это является сложной интеллектуальной операцией для школьников начальной школы.

Содержание заданий первой и второй части регионального мониторинга представлено на диаграмме 7.

Диаграмма 7



Во второй части (задание 10 высокого уровня сложности) проверялись знания обучающихся о родном Санкт-Петербурге, умение составить рассказ об одной из достопримечательности города по предложенным критериям.

Пример 4

Представь, что ты работаешь экскурсоводом в Санкт-Петербурге! Скоро к тебе в гости приедут друзья из другого города.

1. Запиши на бланке ответов названия культурных объектов Санкт-Петербурга под номерами 1, 2, 3.



2. Составь рассказ об одной из данных достопримечательностей города. Объясни свой выбор:

-вспомни и запиши, какие факты, события связаны с этой достопримечательностью

-напиши о том, какие чувства, эмоции вызывает у тебя выбранный культурный объект

Анализ полученных результатов позволяет судить, что с этим заданием успешно справились 63 % четвероклассников. Рассмотрим более подробно выполнение задания 10 (диаграмма 8).

Диаграмма 8



Записать на бланке ответов названия культурных объектов Санкт-Петербурга под номерами 1, 2, 3 смогли 65% школьников, выполнявших задание 10В_1.

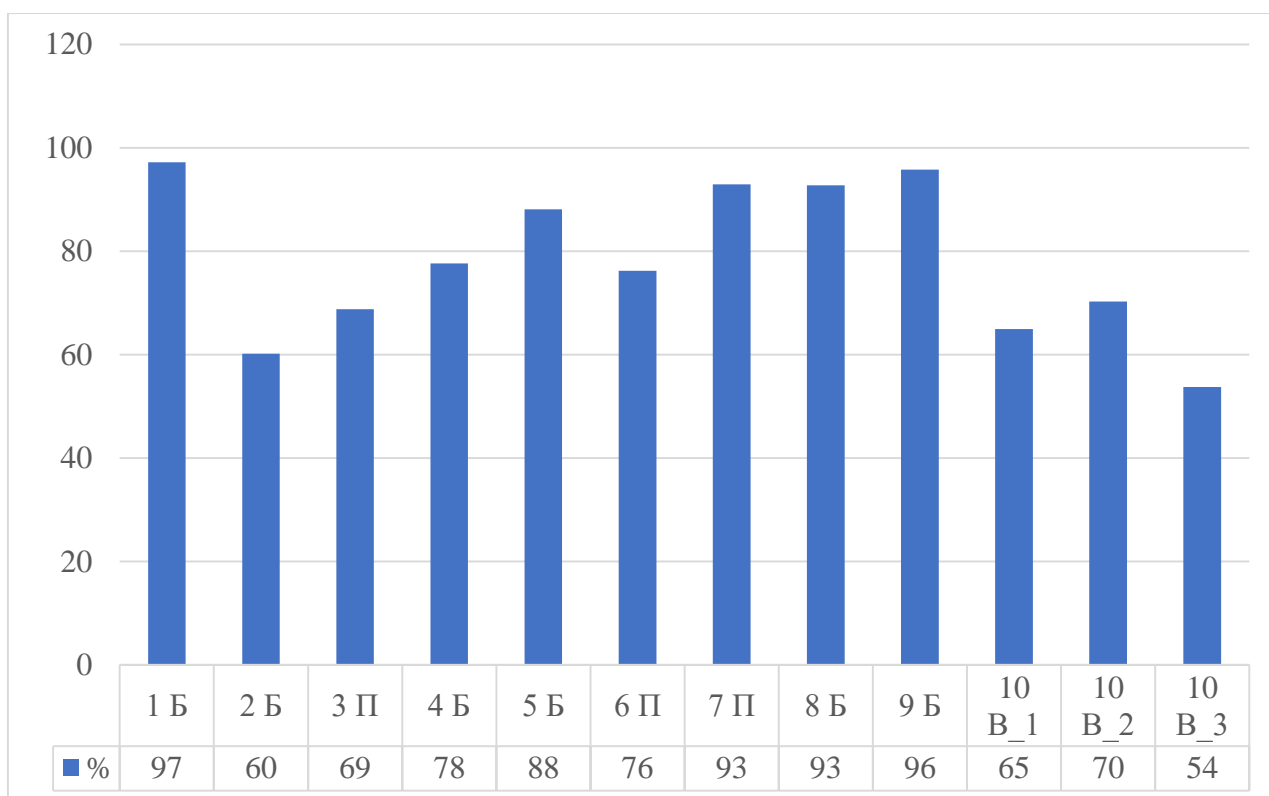
Почти три четверти школьников (70,25%) при составлении рассказа о достопримечательности города указали свои чувства и эмоции по отношению к выбранной достопримечательности (задание 10В_2)

При этом составить рассказ, содержащий факты, события о культурном объекте Санкт-Петербурга (например, дата, век, архитектор, указание на материал, из которого сделан памятник) (задание 10В_3) смогли 53,74% участников.

Все участники мониторинга показали умение осознанно строить речевое высказывание в письменной форме. Но также из приведенных данных видно, что школьники испытывали затруднения в объяснении своего мнения.

Результаты выполнения заданий регионального мониторинга за все три дня проведения диагностики (16.11-18.11.2023) представлены на диаграмме 9.

Диаграмма 9



Рассмотрим результаты выполнения заданий регионального мониторинга по окружающему миру по районам города.

Результаты выполнения РМ по окружающему миру (начальная школа) по районам Санкт-Петербурга

В таблице 6 приведены результаты выполнения заданий по районам в процентах.

Таблица 6

| Район | 1 Б | 2 Б | 3 П | 4 Б | 5 Б | 6 П | 7 П | 8 Б | 9 Б | 10 В_1 | 10 В_2 | 10 В_3 | 1 час ть | 2 час ть | сре дне е |
|-------------------|-----|-----|-----|-----|-----|-----|-----|-----|-----|--------|--------|--------|-------------|-------------|-----------------|
| Адмиралтейский | 93 | 64 | 66 | 76 | 85 | 76 | 93 | 84 | 90 | 83 | 64 | 20 | 80 | 63 | 75 |
| Василеостровский | 98 | 63 | 65 | 74 | 85 | 76 | 95 | 93 | 95 | 49 | 60 | 57 | 82 | 55 | 74 |
| Выборгский | 98 | 57 | 76 | 80 | 86 | 71 | 91 | 94 | 95 | 73 | 66 | 49 | 82 | 66 | 77 |
| Калининский | 97 | 64 | 74 | 81 | 89 | 76 | 94 | 95 | 96 | 73 | 78 | 55 | 84 | 71 | 80 |
| Кировский | 97 | 63 | 67 | 72 | 84 | 79 | 95 | 87 | 96 | 49 | 68 | 50 | 82 | 57 | 74 |
| Колпинский | 97 | 62 | 68 | 81 | 92 | 81 | 95 | 92 | 95 | 56 | 60 | 29 | 84 | 52 | 75 |
| Красногвардейский | 98 | 61 | 65 | 79 | 89 | 74 | 92 | 93 | 96 | 59 | 76 | 53 | 81 | 65 | 76 |
| Красносельский | 98 | 56 | 68 | 69 | 88 | 81 | 94 | 94 | 97 | 71 | 77 | 62 | 82 | 72 | 79 |
| Курортный | 98 | 63 | 71 | 79 | 98 | 79 | 88 | 94 | 100 | 63 | 77 | 69 | 84 | 70 | 80 |
| Московский | 96 | 50 | 73 | 79 | 88 | 75 | 86 | 89 | 94 | 59 | 67 | 53 | 80 | 61 | 75 |
| Невский | 98 | 59 | 66 | 82 | 91 | 83 | 92 | 93 | 97 | 66 | 73 | 64 | 83 | 68 | 79 |
| Петроградский | 95 | 56 | 69 | 78 | 87 | 78 | 93 | 90 | 96 | 58 | 53 | 30 | 82 | 50 | 73 |

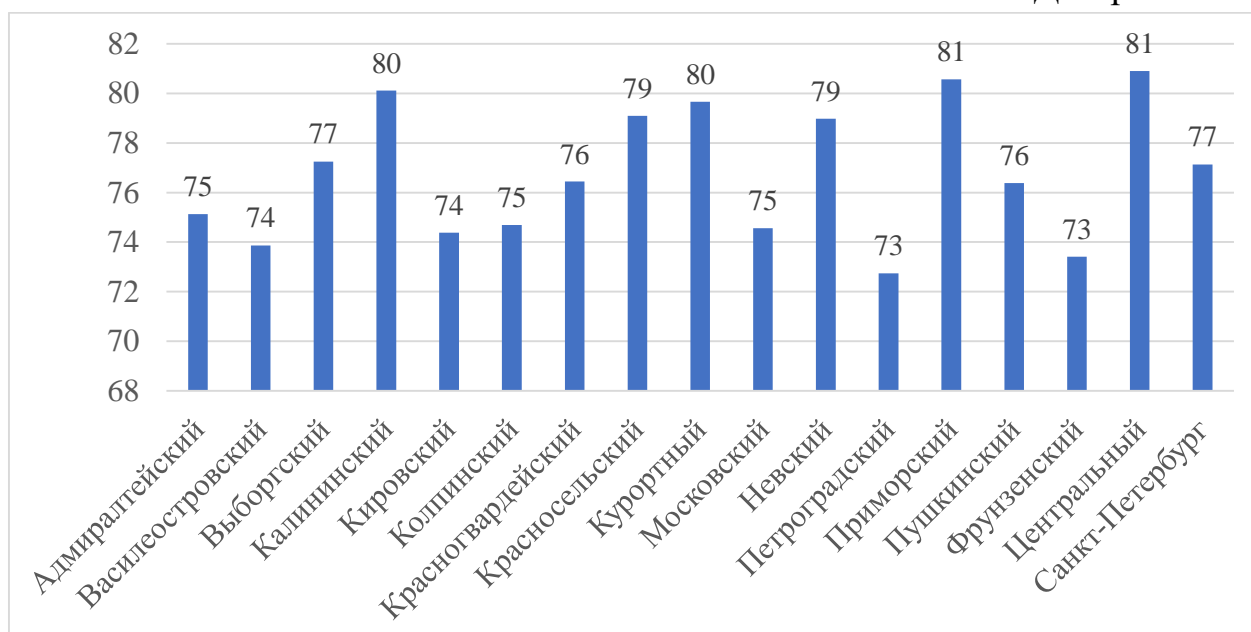
| | | | | | | | | | | | | | | | |
|------------------------|-----------|-----------|-----------|-----------|-----------|-----------|-----------|-----------|-----------|-----------|-----------|-----------|-----------|-----------|-----------|
| Приморский | 97 | 68 | 69 | 74 | 92 | 84 | 97 | 94 | 96 | 70 | 72 | 64 | 85 | 70 | 81 |
| Пушкинский | 97 | 55 | 65 | 76 | 87 | 73 | 92 | 95 | 96 | 62 | 72 | 63 | 81 | 66 | 76 |
| Фрунзенский | 98 | 60 | 67 | 82 | 85 | 64 | 92 | 94 | 96 | 62 | 59 | 43 | 80 | 57 | 73 |
| Центральный | 98 | 65 | 72 | 72 | 89 | 81 | 89 | 92 | 98 | 75 | 79 | 70 | 83 | 76 | 81 |
| Санкт-Петербург | 97 | 60 | 69 | 78 | 88 | 76 | 93 | 93 | 96 | 65 | 70 | 54 | 82 | 65 | 77 |

Средний результат выполнения заданий регионального мониторинга по городу по всем районам составляет 77%. Выше городского уровня выполнили диагностическую работу только Калининский район (80%), Приморский район (80%) и Петроградский район (81%).

Следовательно, в районах, где показатель выполнения задания ниже городского необходимо организовать систему методической работы по сопровождению образовательного процесса по достижению планируемых результатов в соответствии с ФГОС НОО; а в образовательных организациях обратить внимание на систему контроля образовательных результатов.

Средние показатели по каждому району представлены на диаграмме 10.

Диаграмма 10



Сравнение результатов ВПР и РМ по окружающему миру в начальной школе

Целью проведения регионального мониторинга является диагностика качества подготовки обучающихся образовательных организаций по окружающему миру с учётом образовательных дефицитов, выявленных по результатам Всероссийских проверочных работ (далее – ВПР). Результаты анализа заданий ВПР-2022 для Санкт-Петербурга показали два дефицита:

- задание 6 ВПР соответствует освоению доступных способов изучения природы (наблюдение, измерение, опыт); овладению логическими действиями сравнения, анализа, синтеза, установления аналогий и причинно-следственных связей, построению рассуждений; осознанно строить речевое высказывание в соответствии с задачами коммуникации. Данные умения проверяются в задании 6 РМ.

- задание 10 ВПР соответствует сформированности уважительного отношения к родному краю; умению осознанно строить речевое высказывание в соответствии с задачами коммуникации, формированию основ гражданской идентичности, своей этнической принадлежности в форме осознания «Я» как члена семьи, представителя народа, гражданина России; навыку описывать достопримечательности столицы и родного края. Данные умения проверяются также в задании 10 РМ.

В таблице 7 представлены результаты выполнения соответствующих друг другу заданий ВПР и РДР в процентном соотношении по районам города.

Таблица 7

| Район | ВПР 6 П | РМ 6 П | ВПР 10 | РМ 10 |
|------------------------|------------|-----------|-----------|----------|
| Адмиралтейский | 53 | 76 | 55 | 63 |
| Василеостровский | 62 | 76 | 56 | 55 |
| Выборгский | 60 | 71 | 53 | 66 |
| Калининский | 55 | 76 | 53 | 71 |
| Кировский | 52 | 79 | 53 | 57 |
| Колпинский | 57 | 81 | 54 | 52 |
| Красногвардейский | 60 | 74 | 54 | 65 |
| Красносельский | 55 | 81 | 50 | 72 |
| Курортный | 55 | 79 | 58 | 70 |
| Московский | 62 | 75 | 60 | 61 |
| Невский | 54 | 83 | 47 | 68 |
| Петроградский | 60 | 78 | 65 | 50 |
| Приморский | 59 | 84 | 53 | 70 |
| Пушкинский | 56 | 73 | 51 | 66 |
| Фрунзенский | 49 | 64 | 63 | 57 |
| Центральный | 57 | 81 | 55 | 76 |
| Санкт-Петербург | 57 | 76 | 54 | 65 |

Содержание блока заданий 6 *Всероссийской проверочной работы* относится к повышенному уровню сложности. Задания дают возможность проверить у обучающихся сформированность умений, связанных с моделированием естественнонаучного эксперимента: определять цель, проверять гипотезу (предположение), делать выводы на основании

полученных результатов. Задания связаны с элементарными способами изучения природы – его основой является описание реального эксперимента. Средний балл выполнения линии заданий 6 составил 57,28%.

Анализ результатов выполнения задания 6.1 дает основание для вывода о том, что у 78,94% обучающихся сформировано умение вычленять из текста информацию, представленную в явном виде, сравнивать описанные в тексте объекты.

Во второй и третьей частях задания обучающимся предлагалось дать развернутые ответы.

С заданием 6.2. при написании работы справились только 51,86% обучающихся. Немного больше половины учащихся могут сделать вывод на основе проведенного опыта.

Анализ результатов выполнения задания 6.3 приводит к выводу о том, что только 41,04% обучающихся имеют в достаточной степени сформированные познавательные универсальные учебные действия (сравнение, анализ, синтез, установление аналогий и причинно-следственных связей при постановке и проведении опыта), а также общеучебные и коммуникативные универсальные учебные действия (формулировать речевое высказывание в соответствии с задачей описания реального эксперимента, соблюдая нормы построения предложения и словоупотребления).

Задание 6 *регионального мониторинга* дает возможность диагностировать у обучающихся сформированность умения, связанного с интерпретацией текста: умение делать выводы о способе познания природы (опыт, измерение, наблюдение) на основании содержания текста задания. Средний балл выполнения задания составляет 76,21%.

Разница (19%) между результатами выполнения задания 6 во Всероссийской проверочной работе и региональном мониторинге объяснима: задание РМ проверяет умение детей по описанию текста понять о каком способе познания природы говорится в тексте, учащимся предлагается выбрать один ответ из трех (опыт, познание, наблюдение).

Основой задания 6 ВПР является описание реального эксперимента и предполагает развернутый ответ обучающегося, а, следовательно, на освоение умения осознанно строить речевое высказывание в соответствии с коммуникативной задачей.

В задании 10 *Всероссийской проверочной работы* проверяются знания обучающихся о родном крае: его главном городе, достопримечательностях, особенностях природы, жизни и хозяйственной деятельности людей, умение презентовать информацию о родном крае в форме краткого рассказа. Средний балл выполнения линии заданий 10 составил 54 %.

При этом анализ результатов выполнения задания 10.1 приводит к выводу о том, что 58,5% обучающихся могут назвать свой регион и главный город региона. Результаты выполнения задания 10.2К.1 показывают, что только 52,1% участников ВПР могут указать название товаров, производством которых известен регион. Назвать природные и культурные объекты родного края смогли - 66,11% обучающихся (задание 10.2К.2). При этом задание на умение презентовать информацию о родном крае в форме краткого рассказа (задание 10.2К.3) выполнили только 40,26%.

Задание 10 *регионального мониторинга* проверял умение учащихся составлять рассказ, который содержит не только впечатления, эмоции от посещения памятника, но и сведения о нем. Средний бал выполнения задания составляет 65%.

Разница между средними результатами выполнения задания 10 во Всероссийской проверочной работе (54%) и региональным мониторингом (65%) составляет 11%. Но при этом результаты выполнения задания 10 во Всероссийской проверочной работе следующих районов города выше, чем по региональному мониторингу: Василеостровский район (56% и 55% соответственно), Колпинский район (54% и 52% соответственно), Петроградский район (65% и 50% соответственно).

Задания регионального мониторинга, так же как и задания Всероссийской проверочной работы, распределены по уровням сложности (таблица 8)

Таблица 8

| Задание ВПР | Задание РМ | Предметные результаты обучения (ПРО), операционализированные умения (ОУ) |
|-------------|---------------------------|--|
| 1 | ЧЕЛОВЕК И ПРИРОДА | |
| 1 Б | А 1 | различать объекты живой и неживой природы, объекты, созданные человеком |
| 2 Б | А 2 | устанавливать значение температуры при использовании термометра |
| 4 Б | В 1 | различать внутренние и внешние органы человека |
| 5 Б | А 4 | определять правила сохранения здоровья человека |
| 2 | ЧЕЛОВЕК И ОБЩЕСТВО | |
| 8 Б | В 2 | определять работу, которую выполняют представители различных профессий |
| 9 Б | А 7 | проявлять уважение к семейным ценностям |

| | | |
|------------------------|---------------------------|---|
| 1 | ЧЕЛОВЕК И ПРИРОДА | |
| 3 П | А 3 | определять название природных зон России |
| 6 П | А 5 | проводить несложные наблюдения и опыты с природными объектами, измерения |
| 2 | ЧЕЛОВЕК И ОБЩЕСТВО | |
| 7 П | А 6 | определять названия дорожных знаков |
| 10 К1, 10 К2, 10 К3 | 10 В | описывать на основе рисунков (иллюстраций) изученные достопримечательности родного края |

Такое соотношение заданий (ВПР и РМ) дает возможность определить содержание заданий регионального мониторинга с учётом образовательных дефицитов, выявленных по результатам Всероссийских проверочных работ.

Таким образом, региональный мониторинг предназначен для выявления образовательных трудностей в заданной области и формирования адресных стратегий решения проблем.

Рекомендации администрации ОО, методистам ИМЦ, председателям ШМО

При утверждении и реализации рабочих программ по предмету контролировать их соответствие нормативным требованиям, рекомендациям и учебным планам (ФГОС ОО, универсальным кодификаторам, локальным распоряжениям и др.). Сканы программ текущего года должны быть представлены на сайте школы.

Сопоставить результаты образовательной организации (ОО) с результатами района, региона, выявить пробелы в качестве подготовки обучающихся, оказать помощь учителям и родителям в организации работы по выполнению предметных требований. На основе анализа результатов РМ определить индивидуальные для каждого учителя и групп учителей направления повышения их квалификации.

Провести педагогические советы, заседаний МО по вопросам качества исторического образования обучающихся по результатам РМ, ВПР и др.:

- анализ достижения высоких результатов и определение причин низких результатов;
- какие основные блоки примерной основной общеобразовательной программы, УУД обучающиеся освоили недостаточно;
- какие меры помогут повысить качество подготовки обучающихся (повышение квалификации педагогов, изменение форм и методов работы с обучающимися, планы внутришкольного контроля на учебный год, взаимопосещений педагогов и др.).

Предусмотреть обязательное повышение квалификации или профессиональную переподготовку по методике преподавания предмета учителей, учащиеся которых показали низкие результаты по итогам РМ.

Провести работы текущего контроля по заданиям, выполненным на низком уровне, или не выполненным вообще, спланировать методическое сопровождение педагогов, классов на школьном, районном или городском уровне.

Общие рекомендации по методике обучения окружающему миру на основе полученных результатов

1. В процессе изучения курса «Окружающий мир» в начальной школе обратить внимание на организацию практической деятельности учащихся на уроках:

- проводить и описывать несложные наблюдения в окружающей среде;
- ставить, описывать опыты, используя простейшее лабораторное оборудование,
- осознанно строить речевое высказывание в соответствии с задачами коммуникации.

2. Использовать на уроках разные способы представления информации: текст, таблица, схема, рисунок. Предлагать учащимся задания, связанные с переводом информации из одной формы в другую.

3. В практических заданиях предлагать учащимся разные формы фиксирования ответа, своих наблюдений и результатов опытов.

4. Использовать ресурс внеурочной деятельности для восполнения дефицитов в изучении содержания курса «Окружающий мир» в начальной школе (занятия, направленные на организацию практической деятельности учащихся, проведение экспериментов с учебным оборудованием, проектную деятельность).

**АНАЛИЗ РЕЗУЛЬТАТОВ
РЕГИОНАЛЬНОГО МОНИТОРИНГА
ПО МАТЕМАТИКЕ (НАЧАЛЬНАЯ ШКОЛА)
В САНКТ-ПЕТЕРБУРГЕ**

Сведения об обучающихся, принимавших участие в Региональном мониторинге (РМ) по математике (начальная школа)

Подготовка контрольно-измерительных материалов (КИМ), их апробация и перепроверка вера ответов осуществлялась сотрудниками СПб АППО; организационная и технологическая подготовка, экспертное, информационное сопровождение и проведение работы, сбор отчетных материалов, подготовка статистического материала осуществлены ГБУ ДПО «СПбЦОКОиИТ».

В работе приняли участие 315 образовательных организаций, что на 30 организаций больше, чем в 2021 году (285 школ). В контрольную группу по апробации материалов по математике вошли 736 учеников образовательных учреждений. Каждая школа контрольной группы была обеспечена наблюдателями, не работающими в данной организации. Работа проводилась на шести разных комплектах заданий.

В каждом районе была создана группа экспертов для консультирования проверки работ регионального мониторинга.

Для всех учреждений силами районных координаторов была организована взаимопроверка заданий с развернутым ответом.

В целях контроля качества проверки была проведена выборочная перепроверка заданий с развернутым ответом специалистами АППО.

Сведения об учащих, выполнявших диагностическую работу

Таблица 1

| Район | Кол-во ОУ | Учеников | Участников | % участвовавших |
|-------------------|----------------------|-----------------|-------------------|------------------------|
| Адмиралтейский | 10 | 362 | 306 | 84,53 |
| Василеостровский | 10 | 704 | 631 | 89,63 |
| Выборгский | 31 | 3422 | 2950 | 86,21 |
| Калининский | 28 | 3080 | 2651 | 86,07 |
| Кировский | 27 | 2080 | 1797 | 86,39 |
| Колпинский | 11 | 1112 | 974 | 87,59 |
| Красногвардейский | 12 | 1238 | 1083 | 87,48 |
| Красносельский | 30 | 3863 | 3311 | 85,71 |
| Кронштадтский | 5 | 373 | 336 | 90,08 |
| Курортный | 7 | 428 | 349 | 81,54 |
| Московский | 22 | 2083 | 1813 | 87,04 |

| | | | | |
|-----------------------------|------------|--------------|--------------|--------------|
| Невский | 22 | 2641 | 2320 | 87,85 |
| Петроградский | 6 | 303 | 267 | 88,12 |
| Петродворцовый | 9 | 775 | 663 | 85,55 |
| Приморский | 26 | 3123 | 2752 | 88,12 |
| Пушкинский | 14 | 1823 | 1563 | 85,74 |
| Фрунзенский | 18 | 1578 | 1360 | 86,19 |
| Центральный | 17 | 950 | 807 | 84,95 |
| Школы городского подчинения | 2 | 241 | 218 | 90,46 |
| Санкт-Петербург | 307 | 30179 | 26151 | 86,65 |
| Частные школы | 8 | 168 | 136 | 80,95 |
| ШНОР 2019 | 28 | 2442 | 2090 | 85,59 |
| ШНОР 2021 | 29 | 2862 | 2473 | 86,41 |
| Контрольная группа | | 871 | 736 | 84,50 |

В проведении регионального мониторинга приняли участие учащиеся 315 образовательных организаций в количестве 26151 человек, что составляет примерно 86,65% обучающихся в этих образовательных организациях.

Рассмотрим данные таблицы 1 и обратим внимание, что в региональном мониторинге по оценке достижения предметных результатов ООП НОО в соответствии с требованиями ФГОС в 4 классах по математике принимали участие обучающиеся из всех районов Санкт – Петербурга, включая двух представителей образовательных организаций городского подчинения и 8 частных образовательных организаций. Наибольшее количество школ, принимавших участие в РМ по математике, находится в Приморском районе (26 школ – 3123 учащихся), в Калининском районе (28 школ – 3080 учащихся), в Выборгском районе (31 школа – 3422 учащихся), в Красносельском районе (30 школ – 3863 учащихся)

Работа проводилась в течении трех дней с 16 по 18 ноября (таблица 2).

Таблица 2

| Вариант/ Дата | Кол-во участников |
|-----------------------------------|--------------------------|
| РМ_математика_4 кл_16 ноября_2022 | 11617 |
| РМ_математика_4 кл_17 ноября_2022 | 13052 |
| РМ_математика_4 кл_18 ноября_2022 | 1618 |

Наибольшее количество участников было во второй день.

Структура контрольного теста и типы заданий.

Цель регионального мониторинга по оценке достижения предметных результатов - оценка уровня подготовки обучающихся образовательных организаций в соответствии с требованиями федерального государственного образовательного стандарта начального общего образования с

использованием приложений «Знак» АИС «Параграф» по математике. Проверяются знания и умения на момент прохождения учебной программы учениками 4-х классов до ноября 2022 года (с учетом выявленных дефицитов ВПР)

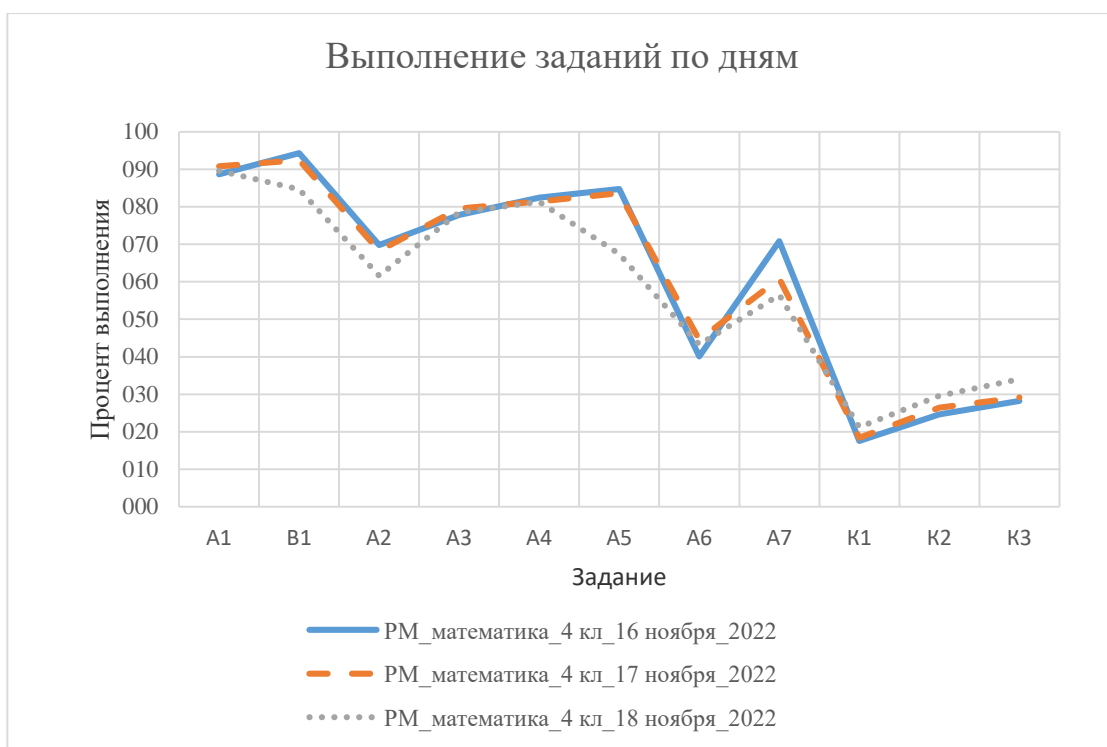
Работа рассчитана на 40 минут. Из них 25 минут – компьютерное тестирование, 15 минут – выполнение задания на бланке.

Работа соответствует любому учебнику математики для начальной школы из числа включенных в Федеральный перечень учебников.

Работа состоит из 9 заданий. В первую часть работы включены 7 заданий с выбором ответа, 1 задание с кратким ответом. В этих заданиях ответом является число, набор цифр или слово. Вторая часть работы содержит 1 задание с развернутым ответом. При выполнении задания требуется максимально развернуто представить ход решения задачи. При оценивании задания учитываются как итоговый правильный ответ, так и верные рассуждения в ходе решения задачи, не приведшие к полному правильному ответу. При выполнении задания части 2 решения записываются в бланке ответов. Мониторинговая работа включает в себя задания различного уровня сложности, предусматривает работу учащихся с различными способами представления информации.

Эквивалентность вариантов регионального мониторинга обеспечивается тем, что задания разных вариантов отличаются друг от друга нюансами постановки вопроса или числовыми значениями величин при полной эквивалентности остальных параметров. Всего заданий – 9. Из них: базового уровня - 5 (56%), повышенного уровня - 3 (33%) высокого уровня - 1 (11%) (диаграмма 1).

Диаграмма 1



На этапе подготовки материалов РМ была проведена апробация. В апробации приняло участие 77 человек.

По итогам апробации было проведено упрощение задач части С во всех вариантах, а также уточнены формулировки критериев проверки задания с развернутым ответом.

Основные результаты выполнения работы.

Статистические показатели результатов участников РМ по районам.

Таблица 3

| Район | Средний балл | | Медиана | | Стандартное отклонение | |
|-------------------|--------------|---------|---------|---------|------------------------|---------|
| | 2021 г. | 2022 г. | 2021 г. | 2022 г. | 2021 г. | 2022 г. |
| Адмиралтейский | 8,54 | 10,35 | 9 | 11 | 2,95 | 3,27 |
| Василеостровский | 7,14 | 8,85 | 7 | 9 | 2,68 | 2,99 |
| Выборгский | 8,07 | 9,31 | 8 | 9 | 2,87 | 2,98 |
| Калининский | 8,03 | 9,62 | 8 | 10 | 2,87 | 2,97 |
| Кировский | 7,29 | 8,95 | 7 | 9 | 2,95 | 2,98 |
| Колпинский | 7,49 | 9,28 | 7 | 9 | 2,70 | 3,00 |
| Красногвардейский | 7,26 | 8,80 | 7 | 9 | 2,83 | 2,93 |
| Красносельский | 8,00 | 9,49 | 8 | 10 | 2,83 | 2,91 |
| Кронштадтский | 6,82 | 9,50 | 7 | 10 | 2,71 | 2,96 |
| Курортный | 7,40 | 8,06 | 8 | 8 | 2,59 | 2,90 |
| Московский | 8,04 | 9,70 | 8 | 10 | 2,95 | 2,86 |
| Невский | 7,54 | 9,56 | 8 | 10 | 2,83 | 2,95 |

| | | | | | | |
|-----------------------------|------|-------------|---|-----------|------|-------------|
| Петроградский | 8,49 | 8,91 | 9 | 9 | 3,05 | 2,83 |
| Петродворцовый | 7,64 | 8,69 | 8 | 9 | 3,01 | 2,81 |
| Приморский | 8,09 | 9,64 | 8 | 10 | 2,92 | 2,97 |
| Пушкинский | 7,89 | 9,71 | 8 | 10 | 2,75 | 2,80 |
| Фрунзенский | 8,17 | 9,81 | 8 | 10 | 2,85 | 3,08 |
| Центральный | 8,20 | 9,52 | 8 | 10 | 2,87 | 3,05 |
| Школы городского подчинения | 7,86 | 10,43 | 8 | 11 | 2,88 | 2,72 |
| Санкт-Петербург | | 9,43 | | 10 | | 2,97 |
| Частные школы | | 9,53 | | 10 | | 2,80 |
| ШНОР 2019 | | 8,65 | | 9 | | 2,90 |
| ШНОР 2021 | | 9,39 | | 10 | | 2,95 |
| Контрольная группа | | 9,10 | | 9 | | 2,78 |

Представленные в таблице результаты могут говорить о следующем: в целом по городу и в большинстве районов медиана балла больше или равна среднему баллу. Медиана – значение, которое делит отсортированные по возрастанию данные на две равные части. То есть медиана показывает середину наших данных. Медиана считается как значение, расположенное по середине ряда отсортированных значений. Максимальное количество баллов, заложенное в работе – это 15 Среднее арифметическое результата РМ 9,43, а значение медианы равно 10. Сравнивая результаты 2021 года и 2022 года мы видим положительную динамику во всех районах города.

Превышение медианы над средним баллом показывает, что баллы выше среднего получили более половины учащихся, однако существуют обучающиеся, которые показывают более низкие результаты, чем остальные. Не все они обучаются в школах, включенных в перечень школ с низкими результатами, а значит необходимо обратить внимание на поддержку обучающихся с низкими результатами по математике. Стандартные отклонения результатов, подсчитанные для Адмиралтейского, Василеостровского, Колпинского, Фрунзенского, Центрального районов выше стандартного отклонения по Санкт-Петербургу в целом, что говорит о неоднородности результатов. Аналогичные данные были в Адмиралтейском районе в 2021 году. Для повышения однородности результатов необходимо обеспечить методическую поддержку данных учреждений, желательно включение данных школ в районные программы работы со школами с низкими результатами. В целом по городу и в большинстве районов медиана балла больше или равна среднему баллу (за исключением Выборгского и Колпинского районов, где средний балл превышает медиану).

Рассмотрим результаты школ городского подчинения (таблица 4).

Таблица 4

| Район | Средний балл | | Медиана | | Стандартное отклонение | |
|-----------------------------|--------------|---------|---------|---------|------------------------|---------|
| | 2021 г. | 2022 г. | 2021 г. | 2022 г. | 2021 г. | 2022 г. |
| Школы городского подчинения | 7,86 | 10,43 | 8 | 11 | 2,88 | 2,72 |

В течении двух лет результаты этих школ выше, чем у образовательных учреждений города, что может говорить, как о необъективности результатов, так и об особенностях контингента данных школ, а также о высоком профессионализме учителей, работающих в этих образовательных организациях.

Шкалирование показывает перевод баллов в отметки (таблица 5).

Таблица 5

| Кол-во баллов | Менее 5 баллов | 5- 7 баллов | 8-10 баллов | 11-15 |
|---------------|----------------|-------------|-------------|-------|
| Отметка | 2 | 3 | 4 | 5 |

Диаграмма 2



В таблице 5 представлено распределение результатов по отметкам РМ по районам.

Таблица 5

| Район | Распределение по отметкам | | | |
|-----------------------------|---------------------------|--------------|--------------|--------------|
| | % "2" | % "3" | % "4" | % "5" |
| Адмиралтейский | 6,54 | 12,75 | 28,76 | 51,96 |
| Василеостровский | 7,77 | 24,72 | 41,68 | 25,83 |
| Выборгский | 6,37 | 21,08 | 36,85 | 35,69 |
| Калининский | 4,90 | 19,24 | 36,93 | 38,93 |
| Кировский | 8,40 | 22,87 | 38,01 | 30,72 |
| Колпинский | 6,16 | 21,05 | 39,01 | 33,78 |
| Красногвардейский | 6,74 | 26,78 | 38,32 | 28,16 |
| Красносельский | 5,04 | 20,02 | 38,18 | 36,76 |
| Кронштадтский | 5,36 | 18,15 | 40,77 | 35,71 |
| Курортный | 12,32 | 28,08 | 40,40 | 19,20 |
| Московский | 4,74 | 17,10 | 37,89 | 40,26 |
| Невский | 4,96 | 19,09 | 38,32 | 37,63 |
| Петроградский | 7,12 | 22,85 | 37,45 | 32,58 |
| Петродворцовый | 8,14 | 24,89 | 40,72 | 26,24 |
| Приморский | 5,31 | 17,84 | 36,99 | 39,86 |
| Пушкинский | 4,09 | 17,85 | 40,50 | 37,56 |
| Фрунзенский | 5,44 | 17,87 | 32,50 | 44,19 |
| Центральный | 5,70 | 19,83 | 35,56 | 38,91 |
| Школы городского подчинения | 1,83 | 12,39 | 35,32 | 50,46 |
| Санкт-Петербург | 5,76 | 20,01 | 37,63 | 36,60 |
| Частные школы | 4,41 | 22,79 | 34,56 | 38,24 |
| ШНОР 2019 | 8,85 | 25,98 | 39,52 | 25,65 |
| ШНОР 2021 | 5,66 | 20,50 | 37,57 | 36,27 |
| Контрольная группа | 4,21 | 25,95 | 39,54 | 30,30 |

Шкалирование определяло выставление отметок. Чтобы получить положительную отметку надо было набрать более 5 баллов. А чтобы получить «5» достаточно было набрать 11 баллов, т. е. выполнение задания «С» (3 балла) на получение пятерки не влияло. Из таблицы 10 мы видим распределение отметок по районам. Почти 75% учеников получили отметки «5», что указывает на достаточный уровень подготовки учащихся.

Результаты выполнения заданий учащимися 4-х классов СПб и контрольной группы представлены в таблице 6.

Таблица 6

| | 1 | 2 | 3 | 4 | 5 | 6 | 7 | 8 | К1 | К2 | К3 |
|--|---|---|---|---|---|---|---|---|----|----|----|
|--|---|---|---|---|---|---|---|---|----|----|----|

| | | | | | | | | | | | |
|--------------------|--------------|--------------|--------------|--------------|--------------|--------------|--------------|--------------|--------------|--------------|--------------|
| СПб | 89,77 | 92,78 | 68,55 | 78,73 | 81,83 | 83,12 | 42,46 | 65,03 | 18,18 | 25,83 | 29,07 |
| Контрольная группа | 89,40 | 90,90 | 71,60 | 78,53 | 81,25 | 83,15 | 39,67 | 66,98 | 8,42 | 16,03 | 17,39 |

Анализируя результаты, можно говорить о некоторой необъективности при оценивании заданий № 7 и № 9 учащихся СПб по отношению к контрольной группе в сторону завышения результатов. В контрольных группах работали независимые наблюдатели. Поэтому результаты контрольной группы можно считать более объективными. Мы видим, что в контрольной группе количество неуспешных работ несколько выше, а отличных и хороших работ меньше. За задание №9 ученик мог получить 3 балла. После апробации задание было упрощено. По критериям оценивания, если ученик смог выделить количество частей вычислением или схемой, он получает 1 балл. Сумел найти одну часть – еще получил 1 балл. Ответил на вопрос – у ученика 3 балла. Следовательно, процент выполнения задания по критериям должен уменьшаться. Невозможно ответить на вопрос задачи, если не нашел одну часть и не определил количество частей. Объективность проверки задания вызывает сомнение.

Необходимо принять дополнительные меры на районном уровне для обеспечения объективности проверки результатов образовательных учреждений при проведении других региональных и всероссийских работ.

Результаты выполнения отдельных заданий

Работа проводилась в три дня. Были предложены шесть вариантов аналогичных заданий, по два варианта на каждый день. Участники РМ показали примерно одинаковые результаты при выполнении всех вариантов работы. Наиболее успешным был первый день.

Наибольшие сложности вызывали задания № 9, № 7, № 8, № 3. С заданием № 8 и № 3 хуже справились ученики третьего потока, а с заданием № 9 лучше справились ученики третьего потока.

По результатам регионального мониторинга наибольшие затруднения вызвало задание с развернутым ответом, это 2 часть задания. В задании с развернутым ответом участники РМ справились не более чем на 28% (таблица 7).

Таблица 7

| | Часть1 | Часть2 | СУММА |
|-----------------|---------------|---------------|--------------|
| 16.11.22 | 73,32 | 23,47 | 63,35 |
| 17.11.22 | 72,31 | 24,69 | 62,79 |
| 18.11.22 | 68,54 | 28,31 | 60,49 |
| СПб вся выборка | 72,53 | 24,36 | 62,89 |

Выполнение отдельных заданий (в%) учащимися районов (таблица 8).

| | 1 Б | 2 Б | 3 Б | 4 Б | 5 П | 6 Б | 7 П | 8 П | 9 В | | | | | |
|---------------|--------------|--------------|--------------|--------------|--------------|--------------|--------------|--------------|--------------|--------------|--------------|--------------|--------------|--------------|
| | 1 | 1 | 1 | 2 | 2 | 1 | 2 | 2 | 1 | 1 | 1 | 12 | 3 | 15 |
| Район | А1 | В1 | А2 | А3 | А4 | А5 | А6 | А7 | К1 | К2 | К3 | Часть1 | Часть2 | СУММА |
| Адмирал. | 91,50 | 94,12 | 68,30 | 77,94 | 81,37 | 83,66 | 49,18 | 68,63 | 41,18 | 54,90 | 46,73 | 74,32 | 47,60 | 68,98 |
| Васил | 85,26 | 93,50 | 66,88 | 73,69 | 79,87 | 84,47 | 35,42 | 63,87 | 13,31 | 16,96 | 19,33 | 69,65 | 16,53 | 59,03 |
| Выбор | 90,34 | 92,98 | 69,15 | 78,10 | 80,98 | 82,20 | 40,10 | 63,86 | 21,59 | 23,15 | 25,73 | 71,73 | 23,49 | 62,08 |
| Калин | 90,31 | 92,61 | 70,12 | 80,46 | 82,69 | 84,53 | 48,59 | 63,94 | 17,62 | 26,33 | 28,74 | 74,08 | 24,23 | 64,11 |
| Киров | 88,31 | 91,10 | 62,99 | 77,27 | 78,24 | 79,08 | 40,57 | 61,49 | 14,13 | 21,59 | 22,65 | 69,72 | 19,46 | 59,67 |
| Колпин | 92,71 | 93,22 | 67,86 | 78,29 | 81,72 | 82,24 | 37,58 | 64,89 | 17,86 | 23,31 | 26,28 | 71,75 | 22,48 | 61,90 |
| Красногв | 86,98 | 92,52 | 64,27 | 74,28 | 80,15 | 80,70 | 40,07 | 61,13 | 9,42 | 15,70 | 19,21 | 69,64 | 14,77 | 58,67 |
| Краснос | 89,49 | 92,21 | 67,71 | 78,80 | 82,30 | 82,45 | 42,40 | 64,45 | 17,94 | 29,84 | 33,37 | 72,31 | 27,05 | 63,26 |
| Кроншт | 88,99 | 94,64 | 75,30 | 78,87 | 79,46 | 84,82 | 41,67 | 72,62 | 22,02 | 19,05 | 19,94 | 74,08 | 20,34 | 63,33 |
| Курорт | 86,53 | 88,54 | 49,28 | 68,34 | 73,07 | 80,52 | 35,39 | 54,15 | 9,46 | 13,75 | 16,05 | 63,90 | 13,09 | 53,73 |
| Москов | 90,73 | 93,22 | 69,44 | 78,82 | 84,72 | 86,16 | 42,94 | 68,62 | 16,55 | 29,56 | 33,92 | 74,15 | 26,68 | 64,65 |
| Невский | 90,78 | 92,33 | 68,97 | 78,81 | 82,59 | 82,80 | 43,17 | 65,82 | 19,78 | 28,79 | 31,85 | 72,97 | 26,81 | 63,74 |
| Петрогр | 83,15 | 90,64 | 67,42 | 79,59 | 78,28 | 77,90 | 44,57 | 58,80 | 8,24 | 18,73 | 22,47 | 70,13 | 16,48 | 59,40 |
| Петродв | 86,58 | 92,46 | 64,40 | 77,07 | 79,79 | 82,50 | 39,06 | 60,94 | 5,88 | 9,95 | 13,73 | 69,97 | 9,85 | 57,95 |
| Примор | 89,90 | 93,42 | 70,06 | 80,07 | 81,07 | 84,48 | 43,06 | 68,24 | 19,19 | 29,03 | 33,36 | 73,56 | 27,19 | 64,29 |
| Пушкин | 91,62 | 94,31 | 74,02 | 80,81 | 85,60 | 84,71 | 41,68 | 66,03 | 18,23 | 26,49 | 32,89 | 74,41 | 25,87 | 64,70 |
| Фрунзен | 89,49 | 92,72 | 69,49 | 81,40 | 81,47 | 83,97 | 43,42 | 66,62 | 25,74 | 34,56 | 38,97 | 73,46 | 33,09 | 65,38 |
| Централ | 90,83 | 94,42 | 71,87 | 79,86 | 84,39 | 81,29 | 45,91 | 66,79 | 16,73 | 19,21 | 23,92 | 74,36 | 19,95 | 63,48 |
| Школы г.п. | 91,28 | 93,58 | 75,69 | 83,26 | 91,74 | 94,04 | 48,62 | 73,85 | 41,74 | 25,69 | 25,69 | 79,13 | 31,04 | 69,51 |
| СПб | 89,77 | 92,78 | 68,55 | 78,73 | 81,83 | 83,12 | 42,46 | 65,03 | 18,18 | 25,83 | 29,07 | 72,53 | 24,36 | 62,89 |
| ЧШ | 90,44 | 92,65 | 65,44 | 79,04 | 81,62 | 82,35 | 49,26 | 60,29 | 26,47 | 27,21 | 27,94 | 72,61 | 27,21 | 63,53 |
| ШНОР 2019 | 87,27 | 90,96 | 65,22 | 72,99 | 77,46 | 79,67 | 37,42 | 59,09 | 9,67 | 17,13 | 21,05 | 68,09 | 15,95 | 57,66 |
| ШНОР 2021 | 89,93 | 93,33 | 71,53 | 78,33 | 81,56 | 81,88 | 40,68 | 67,08 | 17,63 | 23,74 | 26,00 | 72,66 | 22,46 | 62,62 |
| К группа | 89,40 | 90,90 | 71,60 | 78,53 | 81,25 | 83,15 | 39,67 | 66,98 | 8,42 | 16,03 | 17,39 | 72,33 | 13,95 | 60,65 |

Сравнение выполнения заданий 1 и 2 частей в 2021г и 2022г (таблица 9)

Таблица 9

| Район | Сумма баллов 2022г. | | | Сумма баллов 2021г. | | |
|-------------------|------------------------|---------|--------------|------------------------|---------|--------------|
| | Часть 1 | Часть 2 | Всего баллов | Часть 1 | Часть 2 | Всего баллов |
| Адмиралтейский | 74,32 | 47,60 | 68,98 | 67 | 38 | 61 |
| Василеостровский | 69,65 | 16,53 | 59,03 | 61 | 14 | 51 |
| Выборгский | 71,73 | 23,49 | 62,08 | 66 | 27 | 58 |
| Калининский | 74,08 | 24,23 | 64,11 | 65 | 28 | 57 |
| Кировский | 69,72 | 19,46 | 59,67 | 61 | 20 | 52 |
| Колпинский | 71,75 | 22,48 | 61,90 | 63 | 19 | 53 |
| Красногвардейский | 69,64 | 14,77 | 58,67 | 60 | 23 | 52 |
| Красносельский | 72,31 | 27,05 | 63,26 | 66 | 26 | 57 |

| | | | | | | |
|---|-------|-------|-------|-----------|-----------|-----------|
| Кронштадтский | 74,08 | 20,34 | 63,33 | 58 | 16 | 49 |
| Курортный | 63,90 | 13,09 | 53,73 | 62 | 19 | 53 |
| Московский | 74,15 | 26,68 | 64,65 | 65 | 30 | 57 |
| Невский | 72,97 | 26,81 | 63,74 | 63 | 22 | 54 |
| Петроградский | 70,13 | 16,48 | 59,40 | 66 | 41 | 61 |
| Петродворцовый | 69,97 | 9,85 | 57,95 | 61 | 30 | 55 |
| Приморский | 73,56 | 27,19 | 64,29 | 66 | 27 | 58 |
| Пушкинский | 74,41 | 25,87 | 64,70 | 66 | 22 | 56 |
| Фрунзенский | 73,46 | 33,09 | 65,38 | 66 | 29 | 58 |
| Центральный | 74,36 | 19,95 | 63,48 | 66 | 31 | 59 |
| Санкт-Петербург (без школ городского подчинения) | 79,13 | 31,04 | 69,51 | 64 | 26 | 56 |

Анализируя выполнение отдельных заданий, мы видим, что большинство учащихся районов справились с 1 и 2 заданием на 89-90 и более процентов. Можно сделать вывод, что учащиеся усвоили материал по нумерации и на порядок действий. Ниже среднего результата по городу выполнены работы в пяти районах. Задание №3 выполнил только каждый второй ученик. Перевод величин, определение однородных величин традиционно вызывает у учащихся затруднение. Необходимо предлагать на уроках продуктивные задания, практические и исследовательские работы. Задание №6 на определение временных промежутков выполнено учениками хорошо. В среднем 75-80% учащихся справились с заданием. От 70 до 80% успешность выполнения задания №5: выбор правильного решения задачи на пропорциональные величины, что можно считать хорошим результатом. Нестандартные задачи вызывают у учащихся большие трудности. Комбинаторная задача (№4) и логическая задача (№8) выполнены только половиной учащихся. Необходимо включать задания повышенного уровня в структуру уроков математики. В первой части РМ хуже всего выполнено задание на геометрический материал. Возможно, у учеников вызвала затруднение формулировка вопроса. Нужно было рассмотреть чертеж и выбрать верные утверждения. Успешность выполнения задания 33-44%.

Особые трудности вызвало задание с развернутым ответом (№9). Ученики испытывают затруднения в моделировании задачи, часто пишут ответ интуитивно, не записывая рассуждения, или просто стараются угадать верный ответ. Для успешного выполнения подобных задач у учащихся должно быть сформировано логическое, алгоритмическое мышление, что достигается

не только на уроке, но и во внеурочной деятельности. Ученики должны владеть разными способами моделирования. Успешность выполнения задания в районах очень неоднородна, от 13 до 49%. Наиболее успешен Петроградский и Адмиралтейский районы. Возможно, нужно разработать альтернативный критерий оценки подобного задания.

В целом, наиболее успешно РМ прошел в Адмиралтейском, Выборгском, Калининском, Красносельском, Московском, Петроградском, Приморском, Пушкинском, Фрунзенском и Центральном районах.

Выполнение заданий в 2022 году в зависимости от уровня сложности (таблица 10)

Таблица 10

| Район | База | Повышенный | Высокий |
|-----------------------------|--------------|--------------|--------------|
| Адмиралтейский | 82,24 | 66,39 | 47,60 |
| Василеостровский | 79,58 | 59,72 | 16,53 |
| Выборгский | 81,81 | 61,65 | 23,49 |
| Калининский | 83,08 | 65,07 | 24,23 |
| Кировский | 79,34 | 60,10 | 19,46 |
| Колпинский | 82,10 | 61,40 | 22,48 |
| Красногвардейский | 78,84 | 60,45 | 14,77 |
| Красносельский | 81,58 | 63,05 | 27,05 |
| Кронштадтский | 83,58 | 64,58 | 20,34 |
| Курортный | 73,59 | 54,20 | 13,09 |
| Московский | 82,86 | 65,43 | 26,68 |
| Невский | 82,08 | 63,86 | 26,81 |
| Петроградский | 79,71 | 60,55 | 16,48 |
| Петродворцовый | 80,02 | 59,93 | 9,85 |
| Приморский | 83,00 | 64,12 | 27,19 |
| Пушкинский | 84,38 | 64,44 | 25,87 |
| Фрунзенский | 83,08 | 63,84 | 33,09 |
| Центральный | 83,02 | 65,70 | 19,95 |
| Школы городского подчинения | 86,85 | 71,41 | 31,04 |
| Санкт-Петербург | 81,95 | 63,11 | 24,36 |
| Частные школы | 81,50 | 63,73 | 27,21 |
| ШНОР 2019 | 78,18 | 57,99 | 15,95 |
| ШНОР 2021 | 82,22 | 63,11 | 22,46 |
| Контрольная группа | 82,02 | 62,64 | 13,95 |

Почти 82% учащихся Санкт-Петербурга овладели материалом на базовом уровне. Это соотносится с контрольной группой. Школы с низкими образовательными результатами показали аналогичный результат. Следовательно, можно сделать вывод об успешности усвоения учениками

базового уровня. С заданиями повышенного уровня справляются 63.11% учащихся, а с заданиями высокого уровня – 24,36%. Результаты значительно ниже городских показывают Курортный, Василеостровский, Петродворцовый, Красногвардейский и Кировский районы. На уровне этих районов необходимо провести методический анализ работ в каждой школе. Определить пути повышения качества знаний.

Выполнение заданий высокого уровня у учащихся СПб составляет в среднем 24,36%. Это достаточно высокий показатель. Почти каждый четвертый ученик может построить модель задачи и решить ее, что кажется не очень достоверным. Учитывая оценку выполнения задания по критериям (см. выше) проверка данного задания не объективна. Особенно вызывает недоумение результат оценки задания во Фрунзенском (33,09%) и Адмиралтейском (47,60%) районах. В данных районах необходимо проанализировать условия проведения и проверки/взаимопроверки задания «С».

Сравнение результатов ВПР и РМ

Поскольку одной из задач проведения работы было сопоставление результатов регионального мониторинга с результатами ВПР, специалистами АППО было установлено соответствие между заданиями ВПР 2022 для 4 и 5 классов и заданиями регионального мониторинга по оценке достижения предметных результатов ООП НОО в соответствии с требованиями ФГОС в 4 классах по математике.

Таблица соответствий представлена в спецификации РМ.

В РМ по математике все задания соответствовали тем или иным дефицитам ВПР. Значительно удалось повысить уровень выполнения большинства заданий. В задании № 3 (РМ), проверяющем умение сравнивать величины (массу, время, длину, площадь), используя основные единицы измерения величин и соотношения между ними, а также в заданиях 8 и 9 (РМ), проверяющих овладение основами логического и алгоритмического мышления, процент выполнения значительно увеличился. Несколько ниже результаты по заданию №7 (РМ) на геометрический материал. Возможно, у учеников вызвала затруднение формулировка вопроса. Нужно было рассмотреть чертеж и выбрать верные утверждения по определению площади, периметра прямоугольника или квадрата.

В ВПР геометрическое задание было представлено как нахождение периметра, площади геометрической фигуры и построение новой фигуры.

В целом по городу и по большинству районов уровень выполнения заданий РМ (на комбинаторику, геометрический материал) улучшился в

сравнении с заданиями на проверку аналогичных навыков ВПР. Более высокие результаты в среднем показал только Адмиралтейский район.

В таблице 11 представлены результаты выполнения соответствующих друг другу заданий ВПР и РМ в процентном соотношении по районам города.

Таблица 11

| Район | ВПР | РМ | ВПР | РМ | ВПР | РМ | ВПР | РМ |
|-------------------|----------|-------|---------------|-------|-------------|-------|-------------|-------|
| | №4 | №3 | №5 | №7 | №9 | №8 | №12 | №9 |
| | величины | | Геомет. матер | | рассуждение | | Нест.задача | |
| Адмиралтейский | 61,94 | 68,30 | 45,52 | 49,18 | 45,52 | 68,63 | 11,35 | 47,60 |
| Василеостровский | 62,2 | 66,88 | 49,66 | 35,42 | 46,05 | 63,87 | 17,91 | 16,53 |
| Выборгский | 62,97 | 69,15 | 49,71 | 40,10 | 45,24 | 63,86 | 13,48 | 23,49 |
| Калининский | 64,99 | 70,12 | 50,31 | 48,59 | 47,38 | 63,94 | 15,95 | 24,23 |
| Кировский | 58,84 | 62,99 | 46,67 | 40,57 | 45 | 61,49 | 12,28 | 19,46 |
| Колпинский | 57,78 | 67,86 | 44,2 | 37,58 | 43 | 64,89 | 12,35 | 22,48 |
| Красногвардейский | 61,16 | 64,27 | 46,08 | 40,07 | 38,05 | 61,13 | 11,9 | 14,77 |
| Красносельский | 60,44 | 67,71 | 47,63 | 42,40 | 44,99 | 64,45 | 11,88 | 27,05 |
| Кронштадтский | 70,13 | 75,30 | 45,3 | 41,67 | 48,99 | 72,62 | 9,56 | 20,34 |
| Курортный | 61,95 | 49,28 | 42,46 | 35,39 | 36,95 | 54,15 | 11,76 | 13,09 |
| Московский | 62,38 | 69,44 | 51,22 | 42,94 | 48,99 | 68,62 | 15,63 | 26,68 |
| Невский | 61,4 | 68,97 | 47,44 | 43,17 | 43,14 | 65,82 | 11,57 | 26,81 |
| Петроградский | 66,54 | 67,42 | 53,85 | 44,57 | 57,51 | 58,80 | 16,36 | 16,48 |
| Петродворцовый | 58,75 | 64,40 | 47,7 | 39,06 | 46,57 | 60,94 | 10,03 | 9,85 |
| Приморский | 64,14 | 70,06 | 49,79 | 43,06 | 48,19 | 68,24 | 17,86 | 27,19 |
| Пушкинский | 62,66 | 74,02 | 45,79 | 41,68 | 45,58 | 66,03 | 9,32 | 25,87 |
| Фрунзенский | 62,98 | 69,49 | 47,6 | 43,42 | 44,37 | 66,62 | 13,6 | 33,09 |
| Центральный | 67,04 | 71,87 | 52,72 | 45,91 | 45,04 | 66,79 | 18,47 | 19,95 |
| Санкт-Петербург | 62,66 | 75,69 | 48,72 | 48,62 | 45,51 | 73,85 | 13,82 | 24,36 |

Выводы: тестовая форма проведения контрольных и диагностических работ широко распространена в начальных классах образовательных организаций, и задания для учащихся кажутся знакомыми. Задания, требующие развернутого самостоятельного ответа, являются более сложными для успешного выполнения, так как уровень мотивации и регулятивных умений учащихся находится в стадии формирования

Общая проблема при выполнении ряда заданий была связана со смысловым чтением, пониманием сути задания и трудностями моделирования при выполнении задач.

Рекомендации администрации ОО, методистам ИМЦ, председателям ШМО

При утверждении и реализации рабочих программ по предмету контролировать их соответствие нормативным требованиям, рекомендациям и учебным планам (ФГОС НОО, универсальным кодификаторам, локальным распоряжениям и др.).

Сопоставить результаты образовательной организации (ОО) с результатами района, региона, выявить пробелы в качестве подготовки обучающихся, оказать помощь учителям и родителям в организации работы по выполнению предметных требований. На основе анализа результатов РМ определить индивидуальные для каждого учителя и групп учителей направления повышения их квалификации.

Провести педагогические советы, заседаний МО по вопросам качества математического образования обучающихся по результатам РМ, ВПР и др.:

- анализ достижения высоких результатов и определение причин низких результатов;
- какие основные блоки примерной основной общеобразовательной программы, УУД обучающиеся освоили недостаточно;
- какие меры помогут повысить качество подготовки обучающихся (повышение квалификации педагогов, изменение форм и методов работы с обучающимися, планы внутришкольного контроля на учебный год, взаимопосещений педагогов и др.).

Предусмотреть обязательное повышение квалификации или профессиональную переподготовку по методике преподавания предмета учителей, учащиеся которых показали низкие результаты по итогам РМ.