



ГОСУДАРСТВЕННОЕ БЮДЖЕТНОЕ УЧРЕЖДЕНИЕ
ДОПОЛНИТЕЛЬНОГО ПРОФЕССИОНАЛЬНОГО ОБРАЗОВАНИЯ
«САНКТ-ПЕТЕРБУРГСКИЙ ЦЕНТР
ОЦЕНКИ КАЧЕСТВА ОБРАЗОВАНИЯ
И ИНФОРМАЦИОННЫХ ТЕХНОЛОГИЙ»

ИТОГОВЫЙ ОТЧЕТ

«Диагностическая работа по английскому языку в 6-х классах»



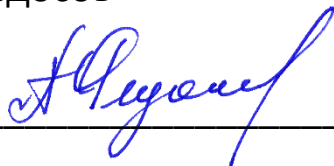
Санкт-Петербург
2021

ГБУ ДПО «СПБЦОКОиИТ»

«Утверждаю»

Директор

А.Б. Федосов



24.12.2021

Итоговый отчёт «Диагностическая работа по английскому языку в 6-х классах»

**В.Е. Фрадкин, И.А. Юдина, И.А. Богданова,
М.А. Комлева, А.М. Бемянская, А.В. Носов,
Н.М. Рыбак**

Санкт-Петербург, 2021

Оглавление

Введение.....	3
Основные выводы	4
Проблемы при проведении работы	4
Проведение апробации	6
Сведения об учащих, выполнявших диагностическую работу.....	6
Количество образовательных организаций и учащихся, принимавших участие в работе.....	6
Основные результаты выполнения работы	7
Статистические показатели результатов участников диагностической работы по районам	7
Результаты выполнения отдельных заданий	8
Выполнение заданий учащимися по районам	8
Соотнесение результатов ВПР и РДР	11
Результаты школ с низкими образовательными результатами	12
Сведения о низких и высоких результатах по районам и учреждениям	12
Результаты школ, попавших в федеральный перечень учреждений с необъективными результатами ВПР	13
Приложения	15
Приложение 1. Распоряжение Комитета по образованию	15
Приложение 2. Материалы диагностической работы.....	18
Приложение 3. Распределения учащихся районов по баллам в сравнении с результатами в Санкт-Петербурге.....	43

Введение

Диагностическая работа (далее – РДР) по английскому языку была проведена в соответствии с Распоряжением Комитета по образованию Санкт-Петербурга от 08.09.2021 № 2537-р «Об организации проведения региональных диагностических работ в государственных общеобразовательных организациях Санкт-Петербурга, реализующих основные общеобразовательные программы в 2021/2022 учебном году»¹.

РДР проводилась 10-12 ноября 2021 года в компьютерной форме с использованием модуля «Знак» информационной системы «Параграф» (далее – модуль «Знак»).

Целью проведения работы была диагностика качества подготовки обучающихся образовательных организаций с использованием приложений «Знак» ИС «Параграф» по английскому языку с учётом образовательных дефицитов, выявленных по результатам Всероссийских проверочных работ (далее – ВПР).

Задачей ГБУ ДПО СПбЦОКОиИТ при проведении РДР являлось информационное сопровождение при проведении работы, подготовка заданий в электронном виде, организационная и технологическая подготовка, сбор итоговых результатов и отчетных материалов от образовательных организаций, подготовка настоящего аналитического отчета и статистических материалов для дальнейшей методической работы специалистов ГБУ ДПО СПб АППО, ИМЦ районов Санкт-Петербурга и ОО, принимавших участие в РДР.

Организационная и технологическая подготовка, апробация КИМ, информационное сопровождение и проведение работы, проверка работ и сбор отчетных материалов, проведение консультаций для специалистов образовательных организаций и районных координаторов по технологии проведения диагностической работы, а также подготовка настоящего статистического отчета осуществлены сотрудниками ГБУ ДПО «СПбЦОКОиИТ».

Разработка КИМ, проверка вера ответов, выборочная перепроверка работ выполнена специалистами ГБУ ДПО СПб АППО.

Для верификации КИМ была проведена апробация материалов в трёх учреждениях Санкт-Петербурга: в ГБОУ Гимназии №74 Выборгского района и ГБОУ СОШ №154 Приморского района – в бумажной форме; в ГБОУ «Академическая гимназия №56» – в компьютерной форме.

Диагностическая работа предназначена для выявления образовательных трудностей в заданной области и формирования адресных стратегий решения проблем. В работе приняли участие 174 образовательные организации. В контрольную группу вошли 4 школы с признаками необъективности результатов. Каждая школа контрольной группы была обеспечена наблюдателями, не работающими в данной организации.

Работа проводилась в три дня на трёх разных комплектах заданий. Большая часть обучающихся писала работу во второй день (46%), в первый день работу писало 42% обучающихся, а в третий – 12%.

¹ Текст распоряжения представлен в Приложении 1.

В соответствии с районными положениями о проведении РДР для всех учреждений силами районных координаторов была организована взаимопроверка заданий с развёрнутым ответом.

В целях контроля качества проверки была проведена выборочная перепроверка заданий с развёрнутым ответом специалистами АППО. Результаты перепроверки войдут в методический отчёт, который составляют специалисты АППО.

Основные выводы

Подробный анализ результатов работы и методические рекомендации будут подготовлены специалистами СПб АППО.

1. Наибольшие затруднения вызвало задание с развернутым ответом. С ним справился только 21% участников РДР по городу. Также отдельно стоит отметить блок заданий на умение читать с пониманием основного содержания прочитанного текста, с которым учащиеся, писавшие второй вариант справились значительно хуже, чем писавшие первый и третий варианты (в среднем 53% против 69%). Это может быть связано с разницей в сложности подобранных для заданий текстов.

2. В целом по городу и в большинстве районов медиана итогового балла за работу меньше среднего балла. Превышение среднего балла над медианой показывает, что баллы ниже среднего получили более половины учащихся, однако существуют обучающиеся, которые показывают более высокие результаты, чем остальные.

3. Стандартные отклонения школ Адмиралтейского, Василеостровского, Выборгского, Калининского, Московского, Невского и Фрунзенского районов выше городского стандартного отклонения по Санкт-Петербургу в целом, что говорит о неоднородности результатов. Для повышения однородности результатов необходимо обеспечить методическую поддержку учреждений, стандартное отклонение которого выше городского, желательно включение данных школ в районные программы работы со школами с низкими результатами.

4. В школах, отнесённых к организациям с низкими образовательными результатами, почти половина не справилась с работой. Обучающиеся школ с низкими результатами в большинстве своём хуже справляются с заданиями с повышенным и высоким уровнями сложности чем в среднем по Санкт-Петербургу. Это требует дополнительной методической поддержки учителей данных школ как на городском, так и на районном уровне.

5. Среди школ с необъективными результатами более половины (6 из 11) не попали в доверительный интервал. Во многих из этих школ значительная доля обучающихся не писала работу. Необходимо принять дополнительные меры на районном уровне для обеспечения объективности результатов данных учреждений при проведении других региональных и всероссийских работ.

Проблемы при проведении работы

Нарушения при организации и проведении работы были выявлены в ГБОУ СОШ №277 Кировского района: с 15-ю учащимися 6.3 класса проводилось тренировочное тестирование на материалах диагностического теста.

В двух ОО Красносельского района: ГБОУ СОШ №352 и ГБОУ гимназии №505 по одному классу не принимали участие в тестировании по причине ошибки в выборе тестируемого предмета организаторами (был выбран английский язык; но в этих классах данный предмет изучается с 5-го класса, в то время как в спецификации предполагалось участие детей, изучающих этот предмет со 2-го класса).

Во время проведения РДР в нескольких ОО были зафиксированы технические сбои; их число было в пределах допустимого значения при проведении работ в компьютерной форме, таким образом они не могут повлиять на достоверность результатов.

При проведении проверки заданий с развернутыми ответами по английскому языку возможно расхождение в выставленных результатах ввиду отсутствия в письменной форме рекомендаций по оцениванию объема написанного текста (количество слов в ответе учащихся).

Проведение апробации

В апробации приняло участие 75 человек. В ГБОУ Гимназия №74 Выборгского района работу выполнило 20 человек, в ГБОУ «Академическая гимназия №56» Петроградского района – 29 и в ГБОУ СОШ №154 Приморского района – 26.

По итогам проверки работ было выявлено, что у обучающихся возникают трудности при выполнении большинства заданий. Только три задания были выполнены более, чем на 70% (А1, А6 и А7). Наибольшие затруднения у всех участников апробации вызвало задание 15, общий уровень выполнения которого составил 19%.

По итогам апробации были уточнены формулировки критериев проверки задания с развёрнутым ответом со стороны разработчиков контрольно-измерительных материалов для проведения РДР.

В таблице ниже представлены результаты выполнения заданий по школам в процентах.

Таблица 1

Учреждение	Количество участников	1	2	3	4	5	6	7	8	9	10	11	12	13	14	15_1	15_2	15_3	15_4
ГБОУ Гимназия №74	20	80	55	33	38	65	90	75	80	70	60	70	45	85	70	23	20	13	10
ГБОУ Академическая гимнази №56	29	83	83	59	69	59	86	72	59	69	79	76	55	45	59	28	17	21	19
ГБОУ СОШ №154	26	77	42	21	27	62	77	73	46	58	62	50	62	46	23	8	10	6	8
ИТОГ	75	80	61	39	46	61	84	73	60	65	68	65	55	48	45	19	15	13	13

Сведения об учащихя, выполнявших диагностическую работу

Количество образовательных организаций и учащихся, принимавших участие в работе

Проценты участников работы в районах значительно ниже обычной посещаемости занятий.

Всего в проведении работы приняли участие учащиеся 174 образовательных организаций в количестве 12624 человек, что составляет примерно 86% обучающихся в этих образовательных организациях.

В таблице 2 приведены данные по количеству участников РДР по районам.

Таблица 2

Район	Учреждений	Учеников в параллели	Участников	Процент детей, не участвовавших в работе
Адмиралтейский	3	128	104	19
Василеостровский	6	401	351	12
Выборгский	14	1210	1025	15
Калининский	14	1178	999	15
Кировский	12	801	727	9
Колпинский	7	658	582	12
Красногвардейский	12	1099	958	13
Красносельский	18	1972	1692	14
Кронштадтский	2	199	175	12

Район	Учреждений	Учеников в параллели	Участников	Процент детей, не участвовавших в работе
Курортный	3	200	167	17
Московский	8	796	660	17
Невский	15	1444	1239	14
Петроградский	6	334	280	16
Петродворцовый	8	553	468	15
Приморский	12	1319	1173	11
Пушкинский	7	703	603	14
Фрунзенский	12	863	748	13
Центральный	13	599	520	13
Санкт-Петербург (без школ городского подчинения)	172	14457	12471	14
Школы городского подчинения	2	174	153	12
Санкт-Петербург всего	174	14631	12624	14
Контрольная группа	4	373	316	15

Основные результаты выполнения работы

Статистические показатели результатов участников диагностической работы по районам

Наиболее низкие результаты показали учреждения Кронштадтского района, набравшие 12 по медиане и 13 в среднем значении, что ниже общегородского уровня на 3 балла по медиане и почти на 3 балла по среднему значению.

Таблица 3

Район	Средний балл	Медиана	Стандартное отклонение
Адмиралтейский	19,8	21	6,38
Василеостровский	15,8	15	6,63
Выборгский	16,7	16	6,52
Калининский	17,6	17	6,80
Кировский	15,2	14	6,06
Колпинский	13,3	13	4,90
Красногвардейский	13,2	12	5,37
Красносельский	15,0	14	6,17
Кронштадтский	13,0	12	5,40
Курортный	14,3	13	5,67
Московский	17,6	17	6,55
Невский	15,7	15	6,37
Петроградский	17,5	17	6,10
Петродворцовый	14,7	14	6,02
Приморский	15,8	15	6,15
Пушкинский	16,7	16	5,68
Фрунзенский	16,9	16	6,50
Центральный	18,7	19	6,04

Район	Средний балл	Медиана	Стандартное отклонение
Санкт-Петербург (без школ городского подчинения)	15,8	15	6,34
Школы городского подчинения	22,2	23	5,06
Санкт-Петербург всего	15,9	15	6,36
Контрольная группа	13,7	13	5,84

Представленные в таблице 4 результаты могут говорить о следующем:

1. В целом по городу и в большинстве районов медиана балла меньше среднего балла. Медиана – это значение балла, баллы выше и ниже которого набрало одинаковое количество обучающихся. Превышение среднего балла над медианой показывает, что баллы ниже среднего получили более половины учащихся.

2. Стандартное отклонение Адмиралтейского, Василеостровского, Выборгского, Калининского, Московского, Невского и Фрунзенского районов выше городского стандартного отклонения, что говорит нам о неоднородности результатов.

У школ городского подчинения медиана и средней балл значительно превысили общегородские значения: средний балл составил 22,2, медиана – 23, а стандартное отклонение 5,06.

Результаты выполнения отдельных заданий

Участники РДР показали более высокие результаты при выполнении первого и третьего вариантов работы. Обучающиеся, выполнявшие второй вариант, справились значительно хуже с заданиями на умение читать с пониманием основного содержания прочитанного текста. Наиболее сложным заданием с уровнем выполнения ниже 35% оказалось задание с развернутым ответом (написание письма).

Работа проводилась в три дня на трёх разных комплектах заданий. Большая часть участников писали работу в первые два дня.

Таблица 4

Вариант	Участников	1	2	3	4	5	6	7	8	9	10	11	12	13	14	15_1	15_2	15_3	15_4	Итого
РДР_английский язык_6 кл_10 ноября_2021	5324	61	48	49	35	49	64	80	36	60	77	80	70	73	64	25	22	14	17	52
РДР_английский язык_6 кл_11 ноября_2021	5869	74	61	38	32	51	63	71	35	79	48	53	53	50	60	27	24	16	18	47
РДР_английский язык_6 кл_12 ноября_2021	1278	63	69	49	34	49	58	73	44	67	81	54	59	58	70	32	30	21	23	52

Выполнение заданий учащимися по районам

В таблицах ниже приведены результаты выполнения по районам отдельных заданий в процентах.

Таблица 5

Район	Номер задания				
	1	2	3	4	5
Адмиралтейский	69	52	57	38	67
Василеостровский	69	65	52	39	58
Выборгский	68	55	44	36	54
Калининский	67	60	54	43	53

Район	Номер задания				
	1	2	3	4	5
Кировский	68	56	43	34	46
Колпинский	64	41	25	17	38
Красногвардейский	59	42	23	16	39
Красносельский	66	53	43	31	48
Кронштадтский	63	46	27	14	36
Курортный	50	38	25	13	40
Московский	72	61	52	45	52
Невский	69	57	46	38	54
Петроградский	73	66	44	30	49
Петродворцовый	67	60	41	29	48
Приморский	65	54	42	30	46
Пушкинский	73	68	46	34	55
Фрунзенский	72	61	53	42	55
Центральный	80	72	64	59	68
Санкт-Петербург (без школ городского подчинения)	68	56	44	34	50

Таблица 6

Район	Номер задания			
	6	7	8	9
Адмиралтейский	71	80	38	59
Василеостровский	68	76	38	77
Выборгский	65	78	36	74
Калининский	68	77	42	70
Кировский	64	76	35	69
Колпинский	56	67	29	62
Красногвардейский	58	69	24	65
Красносельский	61	73	38	68
Кронштадтский	53	63	32	65
Курортный	53	71	28	53
Московский	64	77	39	72
Невский	66	74	37	73
Петроградский	65	79	34	76
Петродворцовый	58	72	44	65
Приморский	62	74	30	66
Пушкинский	63	81	41	75
Фрунзенский	62	79	42	70
Центральный	73	86	47	83
Санкт-Петербург (без школ городского подчинения)	63	75	36	70

Таблица 7

Район	Номер задания				
	10	11	12	13	14
Адмиралтейский	86	84	73	75	63
Василеостровский	55	57	62	58	57

Район	Номер задания				
	10	11	12	13	14
Выборгский	66	66	63	64	66
Калининский	72	66	64	60	68
Кировский	60	63	56	59	63
Колпинский	62	66	58	64	60
Красногвардейский	57	60	58	57	62
Красносельский	64	65	60	61	61
Кронштадтский	65	61	65	55	53
Курортный	72	74	56	72	62
Московский	64	67	61	59	66
Невский	63	64	59	59	60
Петроградский	65	65	53	59	67
Петродворцовый	68	62	60	59	62
Приморский	63	68	63	64	62
Пушкинский	59	57	61	57	64
Фрунзенский	66	69	63	64	63
Центральный	57	64	65	57	68
Санкт-Петербург (без школ городского подчинения)	64	65	61	61	63

Таблица 8

Район	Номер задания			
	15_1	15_2	15_3	15_4
Адмиралтейский	60	47	46	37
Василеостровский	23	19	14	17
Выборгский	30	29	19	23
Калининский	39	34	23	28
Кировский	23	18	11	16
Колпинский	11	8	3	7
Красногвардейский	15	12	5	11
Красносельский	16	14	10	12
Кронштадтский	8	7	4	5
Курортный	28	22	13	11
Московский	45	40	29	28
Невский	21	21	13	16
Петроградский	47	50	30	32
Петродворцовый	13	11	7	9
Приморский	33	26	16	21
Пушкинский	39	30	20	21
Фрунзенский	29	28	21	20
Центральный	43	38	22	29
Санкт-Петербург (без школ городского подчинения)	27	24	15	18

Соотнесение результатов ВПР и РДР

Поскольку главной целью проведения работы было сопоставление результатов региональной диагностической работы с результатами ВПР, специалистами АППО было установлено соответствие между заданиями ВПР 2021 для 7 класса и ВПР 2021 для 6 класса по английскому языку. Таблица соответствий представлена в спецификации, в приложении 2.

Задание 5 ВПР соответствует навыками оперирования языковыми средствами в коммуникативно значимом контексте: лексические единицы. Задание 6 ВПР соответствует навыкам оперирования языковыми средствами в коммуникативно значимом контексте: грамматические формы. Умения, соответствующие навыкам заданиях 5 ВПР проверяются в 7 и 8 заданиях РДР. Умения, соответствующие заданию 6 ВПР проверяются в 3, 4, 5 и 6 заданиях РДР. В заданиях РДР 1 и 2 проверяются оба навыка.

В таблице ниже представлены результаты выполнения соответствующих друг другу заданий ВПР и РДР в процентном соотношении по районам города.

Таблица 9

Район	ВПР		РДР								ВПР	РДР
	5	6	1	2	3	4	5	6	7	8	ИТОГ	ИТОГ
Адмиралтейский	63	66	69	52	57	38	67	71	80	38	64	59
Василеостровский	57	57	69	65	52	39	58	68	76	38	57	58
Выборгский	59	58	68	55	44	36	54	65	78	36	59	55
Калининский	59	57	67	60	54	43	53	68	77	42	58	58
Кировский	52	49	68	56	43	34	46	64	76	35	50	53
Колпинский	51	49	64	41	25	17	38	56	67	29	50	42
Красногвардейский	54	52	59	42	23	16	39	58	69	24	53	41
Красносельский	53	52	66	53	43	31	48	61	73	38	52	52
Кронштадтский	48	42	63	46	27	14	36	53	63	32	45	42
Курортный	59	54	50	38	25	13	40	53	71	28	57	40
Московский	60	57	72	61	52	45	52	64	77	39	58	58
Невский	56	56	69	57	46	38	54	66	74	37	56	55
Петроградский	61	59	73	66	44	30	49	65	79	34	60	55
Петродворцовый	61	59	67	60	41	29	48	58	72	44	60	52
Приморский	57	56	65	54	42	30	46	62	74	30	57	50
Пушкинский	48	45	73	68	46	34	55	63	81	41	46	58
Фрунзенский	60	60	72	61	53	42	55	62	79	42	60	58
Центральный	60	58	80	72	64	59	68	73	86	47	59	69
Санкт-Петербург	57	56	68	56	44	34	50	63	75	36	56	53

Из восемнадцати районов только четырём удалось повысить свои показатели: Василеостровскому, Кировскому, Пушкинскому и Центральному. Процент выполнения заданий РДР, в сравнении с заданиями ВПР как большинства районов, так и в целом по Санкт-Петербургу снизился.

Результаты школ с низкими образовательными результатами

Под школами с низкими образовательными результатами понимаются школы, включенные Федеральным институтом оценки качества образования (далее – ФИОКО) в федеральный список школ с низкими образовательными результатами. На региональном уровне данный список закреплён Распоряжением Комитета по образованию №3317-р от 15.12.2021.

Сведения о низких и высоких результатах по районам и учреждениям

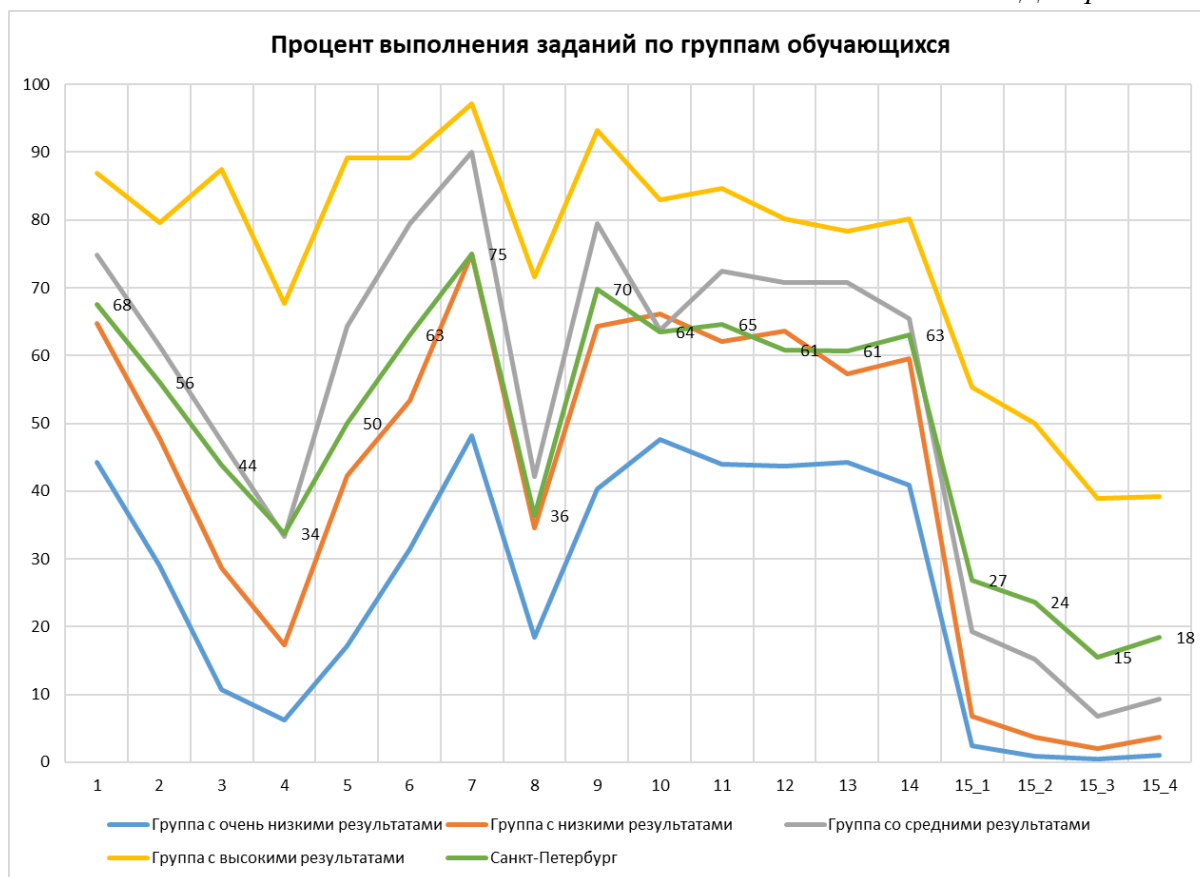
Граница высоких и низких результатов по Санкт-Петербургу определяется как балл 25% лучших и 25% худших обучающихся².

Границей низких результатов был определён порог в 11 баллов – ниже границы отметки 2 (16 баллов). Граница высоких результатов – 20 баллов.

Почти в половине школ (7 из 15) с работой не справилось более 50% участников. Во всех этих школах более 80% не преодолели минимальный порог в 16 баллов.

Обучающиеся всех школ с низкими результатами были разделены на 4 группы в соответствии с баллом за работу: группа с высокими результатами – 20-32 балла; группа со средними результатами – 16-19 баллов; группа с низкими результатами – 12-15 баллов; группа с очень низкими результатами – 0-11 баллов. На диаграмме представлен процент выполнения заданий по группам обучающихся. Уровень выполнения заданий каждой группы соотносится с выполнением заданий по Санкт-Петербургу. Обучающиеся с низкими результатами в большинстве своём хуже справляются с заданиями части С, чем в среднем по Санкт-Петербургу.

² В первичных баллах, выложенных для районов и школ на FTP у каждого обучающегося отмечен номер квартиля, где 1 соответствует 25% худших, а 4 – 25 % лучших результатов по Санкт-Петербургу.

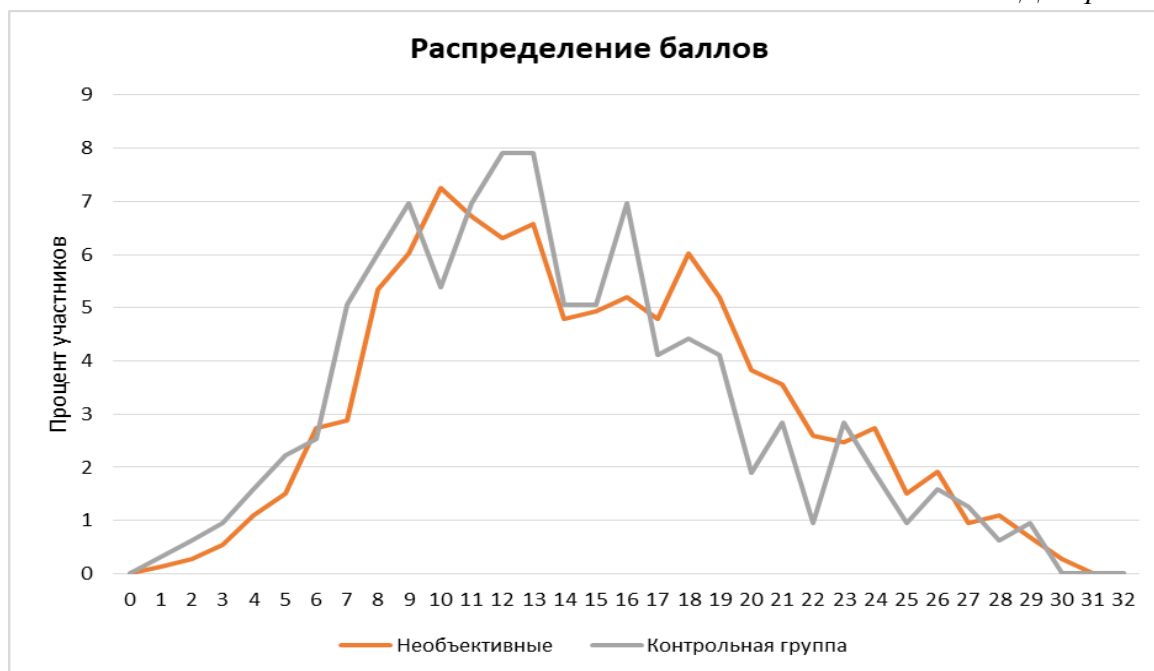


Результаты школ, попавших в федеральный перечень учреждений с необъективными результатами ВПР

В данном разделе будут представлены результаты написания РДР теми образовательными организациями, которые были промаркированы хотя бы по одному признаку необъективности³. Часть из этих организаций были включены в контрольную группу для написания работы с повышенными мерами обеспечения достоверности получаемых результатов.

На диаграмме ниже представлено распределение баллов для школ контрольной группы и школ, попавших в перечень школ с необъективными результатами. У группы школ с необъективными результатами в целом нормальное распределение, в тоже время у контрольной группы наблюдается пик на 16 баллах, что соответствует нижней границе отметки 3. Таким образом, можно говорить о недостаточной эффективности работы со школами контрольной группы.

³ Признаки необъективности размещены [на сайте ФИОКО в разделе «Методики»](#).



Приложения

Приложение 1. Распоряжение Комитета по образованию

1432030/2021-35232(2)



ПРАВИТЕЛЬСТВО САНКТ-ПЕТЕРБУРГА
КОМИТЕТ ПО ОБРАЗОВАНИЮ
РАСПОРЯЖЕНИЕ

Комитет по образованию
№ 2537-п/21
от 08.09.2021



окул 02512218

08.09.2021

№ 2537-п

**Об организации проведения
региональных диагностических работ
в государственных образовательных
организациях Санкт-Петербурга,
реализующих основные
общеобразовательные программы
в 2021/2022 учебном году**

Во исполнение распоряжения Комитета по образованию (далее – Комитет) от 03.07.2019 №1987-р «Об утверждении модели Санкт-Петербургской региональной системы оценки качества образования (далее – СПб РСОКО), Положения о СПб РСОКО и критериев СПб РСОКО», распоряжения Комитета от 08.09.2021 № 2527-р «Об утверждении Порядка проведения региональных диагностических работ в государственных образовательных организациях Санкт-Петербурга, реализующих основные общеобразовательные программы»:

1. Утвердить расписание проведения региональных диагностических работ в 2021/2022 учебном году в государственных образовательных организациях Санкт-Петербурга, реализующих основные общеобразовательные программы (далее – образовательные организации, РДР, расписание проведения РДР), согласно приложению № 1.

2. Утвердить перечни образовательных организаций, для которых участие в РДР по общеобразовательным предметам является обязательным (далее – целевые группы образовательных организаций), согласно приложениям № 2, № 4, № 6, № 8, № 10, № 12, № 14, № 16, № 18.

3. Утвердить перечни образовательных организаций, в которых организовано наблюдение за ходом проведения РДР (далее – контрольные группы образовательных организаций), согласно приложениям № 3, № 5, № 7, № 9, № 11, № 13, № 15, № 17, № 19, № 20.

4. Государственному бюджетному учреждению дополнительного профессионального образования «Санкт-Петербургский центр оценки качества образования и информационных технологий» (далее – СПбЦОКОиИТ) обеспечить:

организационно-технологическое сопровождение проведения региональных диагностических работ в соответствии с распоряжением Комитета от 08.09.2021 № 2527-р «Об утверждении Порядка проведения региональных диагностических работ в государственных общеобразовательных организациях Санкт-Петербурга» (далее – Порядок проведения РДР) в установленные сроки;

организацию и проведение апробации контрольно-измерительных материалов (далее – КИМ) в образовательных организациях по каждому общеобразовательному предмету согласно приложению № 21;

проведение совещания с руководителями образовательных организаций, находящихся в ведении Комитета, по вопросам проведения РДР в срок до 15.10.2020.

5. Государственному бюджетному учреждению дополнительного профессионального образования Санкт-Петербургской академии постдипломного педагогического образования (далее – СПб АППО) обеспечить:

организационно-методическое сопровождение проведения РДР в соответствии с Порядком проведения РДР в установленные сроки;

организацию и проведение апробации КИМ в образовательных организациях по каждому общеобразовательному предмету согласно приложению № 21;

методическую поддержку целевой группы образовательных организаций;

проверку результатов работ обучающихся контрольной группы образовательных организаций и результатов работ для проведения выборочного исследования качества проверки РДР.

6. Администрациям районов Санкт-Петербурга обеспечить:

проведение РДР по оценке функциональной грамотности обучающихся в 7-х классах и по одному учебному предмету в 4-х, 6-х, 8-х классах в образовательных организациях, находящихся в ведении администрации района Санкт-Петербурга, в соответствии с Порядком проведения РДР в установленные сроки;

проведение РДР в целевых группах образовательных организаций согласно приложениям № 2, № 4, № 6, № 8, № 10, № 12, № 14, № 16, № 18;

организацию наблюдения в контрольных группах образовательных организаций согласно приложениям № 3, № 5, № 7, № 9, № 11, № 13, № 15, № 17, № 19, № 20;

организацию и проведение апробации КИМ в образовательных организациях по каждому общеобразовательному предмету согласно приложению № 21;

обеспечить проведение объективной проверки работ и предоставление результатов компьютерного тестирования в СПбЦОКОиИТ с соблюдением режима информационной безопасности в установленные сроки;

организацию работы с образовательными организациями, продемонстрировавшими низкие результаты РДР.

7. Отделу профессионального образования Комитета:

организовать участие государственных профессиональных образовательных организаций, реализующих образовательные программы начального общего и основного общего образования, в РДР в соответствии с Порядком проведения РДР согласно расписанию проведения РДР;

обеспечить проведение объективной проверки работ и предоставление результатов компьютерного тестирования в СПбЦОКОиИТ с соблюдением режима информационной безопасности в установленные сроки.

8. Руководителям образовательных организаций, находящихся в ведении Комитета:

организовать проведение РДР по оценке функциональной грамотности обучающихся в 7-х классах и по одному учебному предмету в 4-х, 6-х, 8-х классах в соответствии с Порядком проведения РДР в установленные сроки;

принять участие в совещании, организованном СПбЦОКОиИТ, по вопросам проведения РДР;

обеспечить проведение объективной проверки работ в установленные сроки;

обеспечить предоставление результатов заданий, выполненных в компьютерной форме, в СПбЦОКОиИТ с соблюдением режима информационной безопасности в установленные сроки.

9. Государственному бюджетному профессиональному образовательному учреждению педагогический колледж № 1 им. Н.А. Некрасова Санкт-Петербурга, Государственному бюджетному профессиональному образовательному учреждению «Педагогический колледж № 4 Санкт-Петербурга» и Государственному бюджетному профессиональному образовательному учреждению «Педагогический колледж № 8» по согласованию с СПбЦОКОиИТ подготовить и направить наблюдателей в образовательные организации в установленные сроки.

10. Контроль за выполнением распоряжения возложить на заместителя председателя Комитета по образованию Тимофеева С.П.

Председатель Комитета



Н.Г. Путиловская

Приложение № 1
к распоряжению Комитета по образованию
от 08.09.2021 № 2537-р

**Расписание проведения региональных диагностических работ в 2021/2022 учебном году
в государственных образовательных организациях Санкт-Петербурга,
реализующих основные общеобразовательные программы**

Даты проведения работы	Класс	Наименование работы	Срок проверки	Срок предоставления результатов
10.11.2021 11.11.2021 12.11.2021*	6	История Математика Английский язык	15.11.2021- 17.11.2021	19.11.2021
08.12.2021 09.12.2021 10.12.2021*	4	Русский язык Окружающий мир Математика	13.12.2021- 15.12.2021	17.12.2021
26.01.2022 27.01.2022 28.01.2022*	8	Биология Физика География	31.01.2022- 02.02.2022	04.02.2022
16.02.2022 17.02.2022 18.02.2022*	7	Функциональная грамотность	21.02.2022- 28.02.2022	04.03.2022

Примечание:

* - указаны резервные дни проведения региональных диагностических работ в 2021/2022 учебном году.

Приложение 2. Материалы диагностической работы

Спецификация

1. **Цель:** установление соответствия качества подготовки обучающихся общеобразовательных организаций требованиям федеральных государственных образовательных стандартов с использованием модуля «Знак» ИС «Параграф» по английскому языку (6 класс).
2. **Условия применения:**
 - Работа предназначена для учащихся 6 классов, изучающих иностранный язык со 2 класса.
 - Проверка знания и умения на момент прохождения учебной программы на 01.11.2021 г
 - Работа рассчитана на 45 минут: 30 минут компьютерная часть, 15-бланковая.
3. **Фрагмент кодификатора, содержащий проверяемые элементы содержания и предметные умения**

Таблица 1. Проверяемые элементы содержания

Номер раздела	Номер учебного элемента	Название учебного элемента	Период освоения учебного элемента
1	Языковые средства и навыки, оперирования ими в коммуникативно-значимом контексте		
	1.1	Орфография. Предложение.	Остаточные опорные знания
	1.2	Степени сравнения прилагательных (сравнительная, превосходная).	
	1.3	Simple Present, Simple Past, Present Progressive.	
	1.4	Синонимы: прилагательные, существительные.	
	1.5	Речевые клише.	
2	Чтение		
	2.1	Чтение с пониманием основного содержания прочитанного текста	Остаточные опорные знания
3.	Письмо		
	3.1	Написание неформальной записки	Вновь изученный материал

Таблица 2. Проверяемые предметные умения

Код ПРО	Код ОУ	Предметные результаты обучения (ПРО), операционализованные умения (ОУ)
1	Языковые средства и навыки, оперирования ими в коммуникативно-значимом контексте	
	1.1	Умение соблюдать орфографические правила.
	1.1	Умение соблюдать порядок слов в предложении.

Код ПРО	Код ОУ	Предметные результаты обучения (ПРО), операционализованные умения (ОУ)
	1.2	Умение использовать прилагательные в сравнительной степени в коммуникативно-значимом контексте.
	1.2.	Умение использовать прилагательные в превосходной степени в коммуникативно-значимом контексте
	1.3	Умение использовать Present Simple и Present Past в коммуникативно-значимом контексте.
	1.3.	Умение использовать Present Simple и Present Progressive в коммуникативно-значимом контексте
	1.4.	Умение использовать синонимы существительных в коммуникативно-значимом контексте лексики
	1.4.	Умение использовать синонимы прилагательных в коммуникативно-значимом контексте
	1.5	Умение использовать речевые клише в коммуникативно-значимом контексте
2	Чтение	
	2.1	Умение читать с пониманием основного содержания прочитанного текста
3	Письмо	
	3.1	Умение выполнять поставленную речевую задачу
	3.2	Знание и умение правильно использовать формат
	3.3	Умение использовать лексику и грамматику
	3.4	Умение использовать орфографию и пунктуацию

4. Предметное содержание речи (во всех разделах работы):

1. Моя семья. Взаимоотношения в семье. Конфликтные ситуации и способы их решения.
2. Мои друзья Лучший друг/подруга. Внешность и черты характера. Межличностные взаимоотношения с друзьями и в школе.
3. Свободное время. Досуг и увлечения (музыка, чтение; посещение театра, кинотеатра, музея, выставки). Виды отдыха. Поход по магазинам. Карманные деньги. Молодежная мода.
4. Здоровый образ жизни. Режим труда и отдыха, занятия спортом, здоровое питание, отказ от вредных привычек.
5. Спорт. Виды спорта. Спортивные игры. Спортивные соревнования.
6. Школа. Школьная жизнь. Правила поведения в школе. Изучаемые предметы и отношения к ним. Внеклассные мероприятия. Кружки. Школьная форма. Каникулы. Переписка с зарубежными сверстниками.
7. Выбор профессии. Мир профессий. Проблема выбора профессии. Роль иностранного языка в планах на будущее.
8. Путешествия. Путешествия по России и странам изучаемого языка. Транспорт.
9. Окружающий мир. Природа: растения и животные. Погода. Проблемы экологии. Защита окружающей среды. Жизнь в городе/ в сельской местности.

5. Структура контрольного теста и типы заданий.

Работа состоит из 14 заданий.

В первую часть работы включены 9 заданий: 5заданий с выбором ответа (типа А). В этих заданиях ответом является 1 правильный ответ, обозначенный соответствующей буквой, 4 задания типа В, где необходимо вписать необходимую форму слова. Высший балл за Часть-28 баллов.

Вторая часть работы содержит 1 задание с развернутым ответом. При выполнении задания требуется написать личную записку, используя данный стимул-задание. При этом необходимо продемонстрировать знание и умение выполнения поставленной речевой задачи, формат записки, лексико-грамматические навыки, а также правила орфографии и пунктуации. При оценивании задания учитываются выполнение речевой задачи (выполнение требований стимула-задания), знание формата письма, логика, умение использовать лексико-грамматический материал. При выполнении задания части 2 решения записываются в бланке ответов.

6. Система оценивания отдельных заданий и работы в целом

Часть 1. Задание №1- 4 оценивается в 4 балла, 1 балл за каждый верный вариант ответа.

Задание №5-14 оценивается в 20 баллов, 2 балла за каждый верный вариант ответа.

Часть 2. Критерии оценки письменной части:

Критерий 1- Содержание (выполнение речевой задачи) -2 балла,

Критерий 2- Композиция (формат)-2 балла,

Критерий 3- Грамматика. Лексика. - 2 балла,

Критерий 4- Орфография и пунктуация- 2 балла.

Высший балл за Часть 3- 8 баллов.

Обучающиеся могут получить максимально – **32 баллов.**

0 – 15 баллов – «2»

16 – 20 балла – «3»

21 - 28 балла – «4»

29 – 32 баллов – «5»

Для школ с углубленным изучение английского языка шкалирование проводится следующим образом:

0 – 16 баллов – «2»

17 – 22 балла – «3»

23 - 29 балла – «4»

30 – 32 баллов – «5»

Диагностическая работа включает в себя задания различного уровня сложности: базовый, повышенный и высокий.

В представленной работе используются новые перспективные модели заданий, которые проверяют одновременно группы умений, как предметных, так и метапредметных. Кроме того, выбранные для проведения РДР модели заданий позволяют оценить уровень развития простейших мыслительных операций.

При проверке результатов выполнения диагностической контрольной работы используется поэлементное оценивание заданий. Это позволит при проведении анализа выполнения РДР выявить те элементы содержания и те проверяемые умения, которые сформированы на разных уровнях требований ФГОС ООО (ФГОС НОО).

7. Эквивалентность вариантов диагностической контрольной работы

обеспечивается тем, что задания разных вариантов отличаются друг от друга уровнем проверяемых знаний и умений, а также форматом задания.

8. План работы

№ заданий	Элементы содержания, проверяемые в задании	Умения, проверяемые в задании	Тип задания	Уровень сложности	Оценк а в баллах	Время выполнения
Часть 1						
1	1.1.	1.1.	Единичный выбор (А)	Б	1	2

№ заданий	Элементы содержания, проверяемые в задании	Умения, проверяемые в задании	Тип задания	Уровень сложности	Оценка в баллах	Время выполнения
2	1.1.	1.1.	Единый выбор (А)	Б	1	2
3	1.2.	1.2.	С кратким ответом (В)	Б	1	2
4	1.2.	1.2.	С кратким ответом (В)	Б	1	2
5	1.3.	1.3.	Единый выбор (А)	П	2	2
6	1.3.	1.3.	Единый выбор (А)	П	2	2
7	1.4	1.4	Единый выбор (А)	П	2	2
8	1.4	1.4	Единый выбор (А)	П	2	2
9	1.5	1.5	Единый выбор (А)	П	2	2
10	2.1	2.1	Единый выбор (А)	П	2	3
11	2.1	2.1	Единый выбор (А)	П	2	3
12	2.1	2.1	Единый выбор (А)	П	2	2
13	2.1	2.1	Единый выбор (А)	П	2	2
14	2.1	2.1	Единый выбор (А)	П	2	2
Часть 2						
15	3	3.1-3.4	с развернутым ответом (С)	В	8	15

ИТОГО:	Часть 1-30, Часть 2-15
Всего заданий - 15 Из них: базового уровня - 4 (36.4%) повышенного уровня - 6 (54.6%) высокого уровня - 1 (9%)	

Распределение заданий по дефицитам, выявленным в процессе анализа ВПР

№ заданий	Элементы содержания, проверяемые в задании	Умения, проверяемые в задании	Номер задания ВПР	Дефицит ВПР
1,2	1.1	1.1	5,6	Навыки оперирования языковыми средствами в коммуникативно значимом контексте: грамматические

№ заданий	Элементы содержания, проверяемые в задании	Умения, проверяемые в задании	Номер задания ВПР	Дефицит ВПР
				формы. Навыки оперирования языковыми средствами в коммуникативно значимом контексте: лексические единицы.
3,4	1.2	1.2	6	Навыки оперирования языковыми средствами в коммуникативно значимом контексте: грамматические формы.
5,6	1.3	1.3.	6	Навыки оперирования языковыми средствами в коммуникативно значимом контексте: грамматические формы.
7,8	1.4	1.4	5	Навыки оперирования языковыми средствами в коммуникативно значимом контексте: лексические единицы.

10. Рекомендации по инструктажу участников РДР

РДР Часть 1 проводится в компьютерной форме. Аудитории для проведения РДР должны быть оснащены компьютерами. Могут использоваться лингафонные кабинеты с соответствующим оборудованием.

При выполнении задания 10-14 необходимо сказать учащимся, что вначале следует быстро прочитать распечатанный текст. После этого прочитать вариант ответа и найти необходимую информацию в тексте. Затем дать ответ.

Часть 2. Задание 15 выполняется на бланке ответов для письменной работы. Необходимо напомнить учащимся, что для успешного выполнения задания следует внимательно прочитать инструкцию и затем следовать предложенному плану. Стоит также обратить внимание на количество слов.

11. Перечень необходимых дополнительных материалов для участников РДР.

Бланк ответа для письменной части.

Распечатанный текст для выполнения задания 2.1.

Старший преподаватель

кафедры иностранных языков _____

Ларионова И.В.

**Задания региональной диагностической работы по английскому языку, 6 класс
10.11.2021**

Задание 1 Вариант 1

Выберите правильный вариант ответа из предложенных.

is their school in oxford street

Варианты:

- 1) Is their school in oxford street?
- 2) Is their school in Oxford Street.
- 3) Is their school in Oxford Street?

Задание 1 Вариант 2

Выберите правильный вариант ответа из предложенных.

she can speak french and german

Варианты:

- 1) She can speak French and German?
- 2) She can speak french and german.
- 3) She can speak French and German.

Задание 2 Вариант 1

Выберите правильный вариант ответа из предложенных.

class/in/students/your/many/are/how/there?

Варианты:

- 1) How many students there are in your class?
- 2) How many are there students in your class?
- 3) How many students are there in your class?

Задание 2 Вариант 2

Выберите правильный вариант ответа из предложенных.

go/your/does/ brother/how/to the gym/often?

Варианты:

- 1) How does your brother often go to the gym?
- 2) How does often your brother go to the gym?
- 3) How often does your brother go to the gym?

Задание 3 Вариант 1

*Впиши правильную форму прилагательного **tall** в предложение.*

Mike is _____ than Pete.

Задание 3 Вариант 2

*Впиши правильную форму прилагательного **good** в предложение.*

This book is _____ than that one.

Задание 4 Вариант 1

*Впиши правильную форму прилагательного **good** в предложение.*

Mike is the _____ at PT in the class.

Задание 4 Вариант 2

*Впиши правильную форму прилагательного **pretty** в предложение.*

I have met the _____ girl in the world recently.

Задание 5 Вариант 1

Выберите правильный вариант ответа для заполнения пропуска в предложениях.

I _____ the exam last month. I _____ exams every month.

Варианты:

- 1) had, have
- 2) have, had
- 3) has, have
- 4) have, has

Задание 5 Вариант 2

Выберите правильный вариант ответа для заполнения пропуска в предложениях.

Something strange _____ last Sunday afternoon. It often _____ with him.

Варианты:

- 1) happen, happens
- 2) happened, happen
- 3) happened, happens
- 4) happens, happened

Задание 6 Вариант 1

Выберите правильный вариант ответа для заполнения пропусков в предложениях.

He often _____ jeans. He _____ jeans today too.

Варианты:

- 1) wear, wearing
- 2) wears, is wearing
- 3) wears, wearing

Задание 6 Вариант 2

Выберите правильный вариант ответа для заполнения пропусков в предложениях.

Ann _____ a shower at the moment. She _____ a shower every morning.

Варианты:

- 1) has, is having
- 2) is having, have
- 3) is having, has

Задание 7 Вариант 1

Выберите правильный вариант ответа для заполнения пропуска в предложении.

English schoolchildren wear _____ at school.

Варианты:

- 1) dresses
- 2) suits
- 3) uniforms

Задание 7 Вариант 2

Выберите правильный вариант ответа для заполнения пропуска в предложении.

Policemen wear _____ at work.

Варианты:

- 1) dresses
- 2) suits
- 3) uniforms

Задание 8 Вариант 1

Выберите правильный вариант ответа для заполнения пропуска в предложении.

Many children have pets, it is important to be _____ to look after them.

Варианты:

- 1) thoughtless
- 2) caring
- 3) friendly

Задание 8 Вариант 2

Выберите правильный вариант ответа для заполнения пропуска в предложении.

Children spend long hours at school, it is important to have a _____ teacher who looks after them.

Варианты:

- 1) thoughtless
- 2) caring
- 3) friendly

Задание 9 Вариант 1

Выберите подходящую фразу для ответной реплики в диалоге.

Where are they from?

Варианты:

- 1) In London.
- 2) Canada.
- 3) They're my best friends.

Задание 9 Вариант 2

Выберите подходящую фразу для ответной реплики в диалоге.

How can I help you?

Варианты:

- 1) That's a good idea.
- 2) I want to buy a souvenir.
- 3) Me too.

Задание 10 Вариант 1

Прочитай распечатанный текст. На основе прочитанного ответь на вопрос, является ли предложение верным (T) или неверным (F)?

Alex is a film tester in his free time.

Варианты:

- 1) T
- 2) F

Задание 10 Вариант 2

Прочитай распечатанный текст. На основе прочитанного ответь на вопрос, является ли предложение верным (T) или неверным (F)?

Alex tests games in his free time.

Варианты:

- 1) T
- 2) F

Задание 11 Вариант 1

Прочитай распечатанный текст. На основе прочитанного ответь на вопрос, является ли предложение верным (T) или неверным (F)?

Alex doesn't go to school.

Варианты:

- 1) T
- 2) F

Задание 11 Вариант 2

Прочитай распечатанный текст. На основе прочитанного ответь на вопрос, является ли предложение верным (T) или неверным (F)?

Alex goes to school on Saturdays and Sundays.

Варианты:

- 1) T
- 2) F

Задание 12 Вариант 1

Прочитай распечатанный текст. На основе прочитанного ответь на вопрос, является ли предложение верным (T) или неверным (F)?

He makes a lot of money in his free time.

Варианты:

- 1) T
- 2) F

Задание 12 Вариант 2

Прочитай распечатанный текст. На основе прочитанного ответь на вопрос, является ли предложение верным (T) или неверным (F)?

He doesn't make a lot of money in his free time.

Варианты:

- 1) T
- 2) F

Задание 13 Вариант 1

Прочитай распечатанный текст. На основе прочитанного ответь на вопрос, является ли предложение верным (T) или неверным (F)?

Alex plays games at the weekend.

Варианты:

- 1) T
- 2) F

Задание 13 Вариант 2

Прочитай распечатанный текст. На основе прочитанного ответь на вопрос, является ли предложение верным (T) или неверным (F)?

Alex plays games every day.

Варианты:

- 1) T
- 2) F

Задание 14 Вариант 1

Прочитай распечатанный текст. На основе прочитанного текста ответь на вопрос, является ли предложение верным (T) или неверным (F)?

He thinks that testing games is difficult.

Варианты:

- 1) T
- 2) F

Задание 14 Вариант 2

Прочитай распечатанный текст. На основе прочитанного ответь на вопрос, является ли предложение верным (T) или неверным (F)?

He thinks that testing games isn't difficult.

Варианты:

- 1) T
- 2) F

Задание 15 Вариант 1

Imagine that your English teacher asked you to write a note for your classmates about a Sunday excursion to the Space museum where you need to collect some material for your class project.

In your message:

- greet your classmates
- tell them about:
 - time and place of meeting
 - things they have to take (a pen, a camera, etc.)
 - time their parents need to pick them up at school
- invite your classmates to take part in this event

Write 70-80 words.

Задание 15 Вариант 2

Imagine yesterday you arranged to go to the cinema with your friend. Unfortunately, you couldn't come as you had to take your pet to a vet.

Write a note to your friend.

In your message

- greet your friend
- apologize for not coming to the cinema;
- explain why you didn't come;
- suggest meeting another time;
- suggest going somewhere later.

Write 70-80 words.

**Задания региональной диагностической работы по английскому языку, 6 класс
11.11.2021**

Задание 1 Вариант 3

Выберите правильный вариант ответа из предложенных.

we always visit them on monday morning

Варианты:

- 1) We always visit them on Monday Morning.
- 2) We always visit them on monday Morning.
- 3) We always visit them on Monday morning.

Задание 1 Вариант 4

Выберите правильный вариант ответа из предложенных.

she was born in november and i was born in may

Варианты:

- 1) She was born in November and i was born in May.
- 2) She was born in November and I was born in may.
- 3) She was born in November and I was born in May.

Задание 2 Вариант 3

Выберите правильный вариант ответа из предложенных.

make/you/did/when/cake/this?

Варианты:

- 1) When you did make this cake?
- 2) When did you make this cake?
- 3) Did you make this cake when?

Задание 2 Вариант 4

Выберите правильный вариант ответа из предложенных.

lemons/got/we/how/have/many?

Варианты:

- 1) Have we got how many lemons?
- 2) How many lemons have we got?
- 3) How many have we got lemons?

Задание 3 Вариант 3

*Впишите правильную форму прилагательного **good** в предложение.*

Tom is _____ at Maths than Peter.

Задание 3 Вариант 4

*Впиши правильную форму прилагательного **bad** в предложение.*

Tom is _____ at Maths than Peter.

Задание 4 Вариант 3

*Впишите правильную форму прилагательного **popular** в предложение.*

This singer is the _____ in the world.

Задание 4 Вариант 4

*Впиши правильную форму прилагательного **fast** в предложение.*

My bike is the _____ among yours.

Задание 5 Вариант 3

Выберите правильный вариант ответа для заполнения пропуска в предложениях.

We _____ our holiday last summer. We always _____ our holidays by sea.

Варианты:

- 1) enjoys, enjoyed
- 2) enjoy, enjoyed
- 3) enjoyed, enjoy
- 4) enjoyed, enjoys

Задание 5 Вариант 4

Выберите правильный вариант ответа для заполнения пропуска в предложениях.

Last night I _____ to bed very late. But we always _____ to bed early.

Варианты:

- 1) went, go
- 2) gone, go
- 3) go, went
- 4) went, goes

Задание 6 Вариант 3

Выберите правильный вариант ответа для заполнения пропусков в предложениях.

I _____ three glasses of milk every day. I _____ one right now.

Варианты:

- 1) drink, drinking
- 2) drink, am drinking
- 3) drink, is drinking

Задание 6 Вариант 4

Выберите правильный вариант ответа для заполнения пропусков в предложениях.

Listen! Somebody _____ a nice song. He always _____ nicely.

Варианты:

- 1) Sing, sings
- 2) Is singing, sings
- 3) Singing, sing

Задание 7 Вариант 3

Выберите правильный вариант ответа для заполнения пропуска в предложении.

Firefighters wear _____ at work.

Варианты:

- 1) dresses
- 2) suits
- 3) uniforms

Задание 7 Вариант 4

Выберите правильный вариант ответа для заполнения пропуска в предложении.

Stewardesses wear _____ at work.

Варианты:

- 1) dresses
- 2) suits
- 3) uniforms

Задание 8 Вариант 3

Выберите правильный вариант ответа для заполнения пропуска в предложении.

Thank you for your help with children. You are very _____.

Варианты:

- 1) thoughtless
- 2) caring
- 3) friendly

Задание 8 Вариант 4

Выберите правильный вариант ответа для заполнения пропуска в предложении.

She spends a lot of time to look after her little sister. She is very _____ .

Варианты:

- 1) thoughtless
- 2) caring
- 3) friendly

Задание 9 Вариант 3

Выберите подходящую фразу для ответной реплики в диалоге.

You have a nice home.

Варианты:

- 1) Thank you very much.
- 2) Yes, and it has many books.
- 3) It's on the second floor.

Задание 9 Вариант 4

Выберите подходящую фразу для ответной реплики в диалоге.

Let's go to the lesson together.

Варианты:

- 1) Me too.
- 2) I'm fine, thanks.
- 3) OK, great!

Задание 10 Вариант 3

Прочитай распечатанный текст. На основе прочитанного ответь на вопрос, является ли предложение верным (T) или неверным (F)?

This is William's first time at Camp Active.

Варианты:

- 1) T
- 2) F

Задание 10 Вариант 4

Прочитай распечатанный текст. На основе прочитанного ответь на вопрос, является ли предложение верным (T) или неверным (F)?

This isn't William's first time at Camp Active.

Варианты:

- 1) T
- 2) F

Задание 11 Вариант 3

Прочитай распечатанный текст. На основе прочитанного ответь на вопрос, является ли предложение верным (T) или неверным (F)?

Everyone does the same activities at Camp Active.

Варианты:

- 1) T
- 2) F

Задание 11 Вариант 4

Прочитай распечатанный текст. На основе прочитанного ответь на вопрос, является ли предложение верным (T) или неверным (F)?

Everyone does different activities at Camp Active.

Варианты:

- 1) T
- 2) F

Задание 12 Вариант 3

Прочитай распечатанный текст. На основе прочитанного ответь на вопрос, является ли предложение верным (T) или неверным (F)?

There are two types of accommodation at Camp Active.

Варианты:

- 1) T
- 2) F

Задание 12 Вариант 4

Прочитай распечатанный текст. На основе прочитанного ответь на вопрос, является ли предложение верным (T) или неверным (F)?

There is one type of accommodation at Camp Active.

Варианты:

- 1) T
- 2) F

Задание 13 Вариант 3

Прочитай распечатанный текст. На основе прочитанного ответь на вопрос, является ли предложение верным (T) или неверным (F)?

Jessica is going to Camp Active alone.

Варианты:

- 1) T
- 2) F

Задание 13 Вариант 4

Прочитай распечатанный текст. На основе прочитанного ответь на вопрос, является ли предложение верным (T) или неверным (F)?

Jessica is going to Camp Active with her friend Ann.

Варианты:

- 1) T
- 2) F

Задание 14 Вариант 3

Прочитай распечатанный текст. На основе прочитанного ответь на вопрос, является ли предложение верным (T) или неверным (F)?

Hannah is going to try zorbing.

Варианты:

- 1) T
- 2) F

Задание 14 Вариант 4

Прочитай распечатанный текст. На основе прочитанного ответь на вопрос, является ли предложение верным (Т) или неверным (F)?

Hannah isn't going to try zorbing.

Варианты:

- 1) Т
- 2) F

Задание 15 Вариант 3

You are going to take your English friend on a tour of Saint Petersburg. Write a note to your friend.

In your message:

- greet your friend
- tell him/her
 - where and when you are going to meet
 - what place(s) you've chosen and why;
 - how you are going to get there;
 - where you're going to have a meal.

Write 70-80 words.

Задание 15 Вариант 4

Imagine yesterday you arranged to go to the club with your friend. Unfortunately, you couldn't come as you had to prepare your report.

Write a note to your friend.

In your message:

- greet your friend
- apologize for not coming to the club;
- explain why you didn't come;
- suggest meeting another time;
- suggest going somewhere later.

Write 70-80 words.

**Задания региональной диагностической работы по английскому языку, 6 класс
12.11.2021**

Задание 1 Вариант 5

Выберите правильный вариант ответа из предложенных.

does he work on saturdays and sundays

Варианты:

- 1) Does he work on saturdays and sundays.
- 2) Does he work on Saturdays and Sundays.
- 3) Does he work on Saturdays and Sundays?

Задание 1 Вариант 6

Выберите правильный вариант ответа из предложенных.

are/you/going/how/spend/summer/your/holiday/to?

Варианты:

- 1) How are you going to spend your Summer holiday?
- 2) How are you going to spend your Summer Holiday?
- 3) How are you going to spend your summer holiday?

Задание 2 Вариант 5

Выберите правильный вариант ответа из предложенных.

under/gorillas/there/four/chair/the/are.

Варианты:

- 1) Four gorillas are there under the chair.
- 2) Under the chair there are four gorillas.
- 3) There are four gorillas under the chair.

Задание 2 Вариант 6

Выберите правильный вариант ответа из предложенных.

must/you/this/quickly/do/test.

Варианты:

- 1) This test you must do quickly.
- 2) Do quickly you must this test.
- 3) You must do this test quickly.

Задание 3 Вариант 5

*Впиши правильную форму прилагательного **heavy** в предложение.*

My school bag is _____ than your bag.

Задание 3 Вариант 6

*Впиши правильную форму прилагательного **old** в предложение.*

My parents are _____ than yours.

Задание 4 Вариант 5

*Впиши правильную форму прилагательного **beautiful** в предложение.*

This picture is the _____ here.

Задание 4 Вариант 6

*Впиши правильную форму прилагательного **comfortable** в предложение.*

This chair is the _____ in this room.

Задание 5 Вариант 5

Выберите правильный вариант ответа для заполнения пропуска в предложениях.

Two years ago Tom and Meg _____ students. Now they _____ teachers.

Варианты:

- 1) are, were
- 2) were, are
- 3) be, are
- 4) was, is

Задание 5 Вариант 6

Выберите правильный вариант ответа для заполнения пропуска в предложениях.

I _____ this book last year. I always _____ many books every year.

Варианты:

- 1) read, read
- 2) read, readed
- 3) readed, read
- 4) reads, read

Задание 6 Вариант 5

Выберите правильный вариант ответа для заполнения пропусков в предложении.

Alex _____ her now, but he never _____ her in the morning.

Варианты:

- 1) phones, is phoning
- 2) phone, is phoning
- 3) is phoning, phones

Задание 6 Вариант 6

Выберите правильный вариант ответа для заполнения пропусков в предложении.

Every week they _____ a famous person. Now they _____ my favourite film star.

Варианты:

- 1) are interviewing, interviews
- 2) interview, are interviewing
- 3) interviews, are interviewing

Задание 7 Вариант 5

Выберите правильный вариант ответа для заполнения пропуска в предложении.

Soldiers wear _____ at military service.

Варианты:

- 1) dresses
- 2) suits
- 3) uniforms

Задание 7 Вариант 6

Выберите правильный вариант ответа для заполнения пропуска в предложении.

Doctors wear _____ at work.

Варианты:

- 1) dresses
- 2) suits
- 3) uniforms

Задание 8 Вариант 5

Выберите правильный вариант ответа для заполнения пропуска в предложении.

Well, you have a _____ father, he looks after you very well.

Варианты:

- 1) thoughtless
- 2) caring
- 3) friendly

Задание 8 Вариант 6

Выберите правильный вариант ответа для заполнения пропуска в предложении.

We had a very _____ mother, she looks after us very well.

Варианты:

- 1) thoughtless
- 2) caring
- 3) friendly

Задание 9 Вариант 5

Выберите подходящую фразу для ответной реплики в диалоге.

How do you spell your name?

Варианты:

- 1) My name's Anna.
- 2) I'm Anna.
- 3) It's A-N-N-A.

Задание 9 Вариант 6

Выберите подходящую фразу для ответной реплики в диалоге.
Have a good day!

Варианты:

- 1) You too.
- 2) I'm fine.
- 3) My pleasure.

Задание 10 Вариант 5

Прочитай распечатанный текст. На основе прочитанного ответь на вопрос, является ли предложение верным (T) или неверным (F)?

Toscanini came to a very little town.

Варианты:

- 1) T
- 2) F

Задание 10 Вариант 6

Прочитай распечатанный текст. На основе прочитанного ответь на вопрос, является ли предложение верным (T) или неверным (F)?

Toscanini came to a very big town.

Варианты:

- 1) T
- 2) F

Задание 11 Вариант 5

Прочитай распечатанный текст. На основе прочитанного ответь на вопрос, является ли предложение верным (T) или неверным (F)?

He liked how Mrs. Smith was playing.

Варианты:

- 1) T
- 2) F

Задание 11 Вариант 6

Прочитай распечатанный текст. На основе прочитанного ответь на вопрос, является ли предложение верным (T) или неверным (F)?

He didn't like how Mrs. Smith was playing.

Варианты:

- 1) T
- 2) F

Задание 12 Вариант 5

Прочитай распечатанный текст. На основе прочитанного ответь на вопрос, является ли предложение верным (T) или неверным (F)?

He wanted to play the piano for her.

Варианты:

- 1) T
- 2) F

Задание 12 Вариант 6

Прочитай распечатанный текст. На основе прочитанного ответь на вопрос, является ли предложение верным (T) или неверным (F)?

He didn't want to play the piano for her.

Варианты:

- 1) T
- 2) F

Задание 13 Вариант 5

Прочитай распечатанный текст. На основе прочитанного ответь на вопрос, является ли предложение верным (T) или неверным (F)?

Tchaikovsky visited Mrs. Smith one day.

Варианты:

- 1) T
- 2) F

Задание 13 Вариант 6

Прочитай распечатанный текст. На основе прочитанного ответь на вопрос, является ли предложение верным (T) или неверным (F)?

Tchaikovsky met Mrs. Smith one day.

Варианты:

- 1) T
- 2) F

Задание 14 Вариант 5

Прочитай распечатанный текст. На основе прочитанного ответь на вопрос, является ли предложение верным (T) или неверным (F)?

Mrs. Smith was a teacher of music.

Варианты:

- 1) T
- 2) F

Задание 14 Вариант 6

Прочитай распечатанный текст. На основе прочитанного ответь на вопрос, является ли предложение верным (T) или неверным (F)?

Mrs. Smith was a teacher of English.

Варианты:

- 1) T
- 2) F

Задание 15 Вариант 5

Imagine that your English teacher asked you to write a note for your classmates about a Tuesday excursion to the Russian museum where you need to see some pictures for your project.

In your message:

- greet your classmates
- tell them about
 - time and place of the meeting
 - things they have to take (a pen, a camera, etc.)
 - time their parents need to pick them up at school
- invite your classmates to take part in this event

Write 70-80 words.

Задание 15 Вариант 6

You are going to take your English friend on a tour of Saint Petersburg.

Write note to your friend.

In your message:

- greet your friend
- tell him/her
 - where and when you are going to meet
 - which place(s) you've chosen and why;
 - how you are going to get there;
 - where you're going to have a meal.

Write 70-80 words.

Ключи к заданиям по вариантам

Задание	Вариант	Ответ
1	1	3
	2	3
	3	3
	4	3
	5	3
	6	3
2	1	3
	2	3
	3	2
	4	2
	5	3
	6	3
3	1	taller
	2	better

Задание	Вариант	Ответ
	3	better
	4	worse
	5	heavier
	6	older
4	1	best
	2	prettiest
	3	most popular
	4	fastest
	5	most beautiful
	6	most comfortable
5	1	1
	2	3
	3	3
	4	1
	5	2
	6	1
6	1	2
	2	3
	3	2
	4	2
	5	3
	6	2
7	1	3
	2	3
	3	3
	4	3
	5	3
	6	3
8	1	2
	2	2
	3	2
	4	2
	5	2
	6	2
9	1	2
	2	2
	3	1
	4	3
	5	3
	6	1
10	1	2
	2	1
	3	2
	4	1
	5	1
	6	2
11	1	2
	2	2
	3	2

Задание	Вариант	Ответ
	4	1
	5	2
	6	1
12	1	2
	2	1
	3	1
	4	2
	5	1
	6	2
13	1	1
	2	2
	3	2
	4	1
	5	2
	6	2
14	1	2
	2	1
	3	1
	4	2
	5	1
	6	2
15	1	Задание с развернутым ответом
	2	
	3	
	4	
	5	
	6	

Приложение 3. Распределения учащихся районов по баллам в сравнении с результатами в Санкт-Петербурге

Диаграмма 3

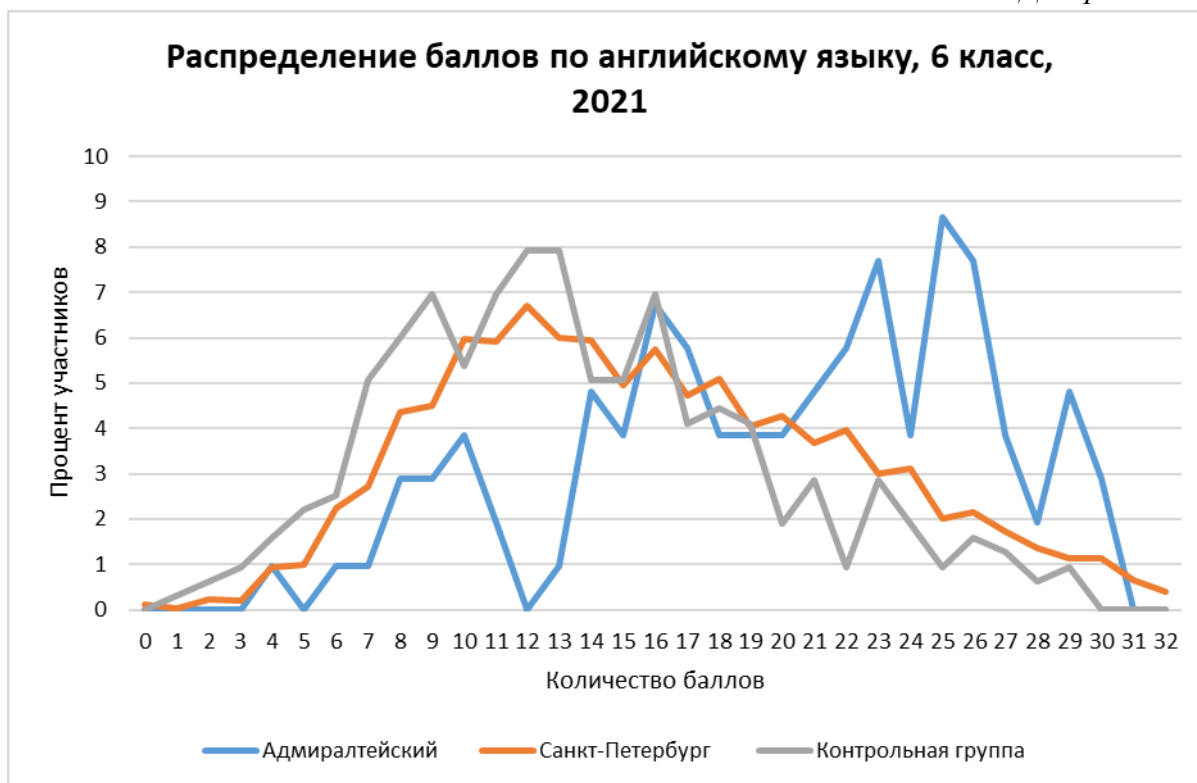


Диаграмма 4

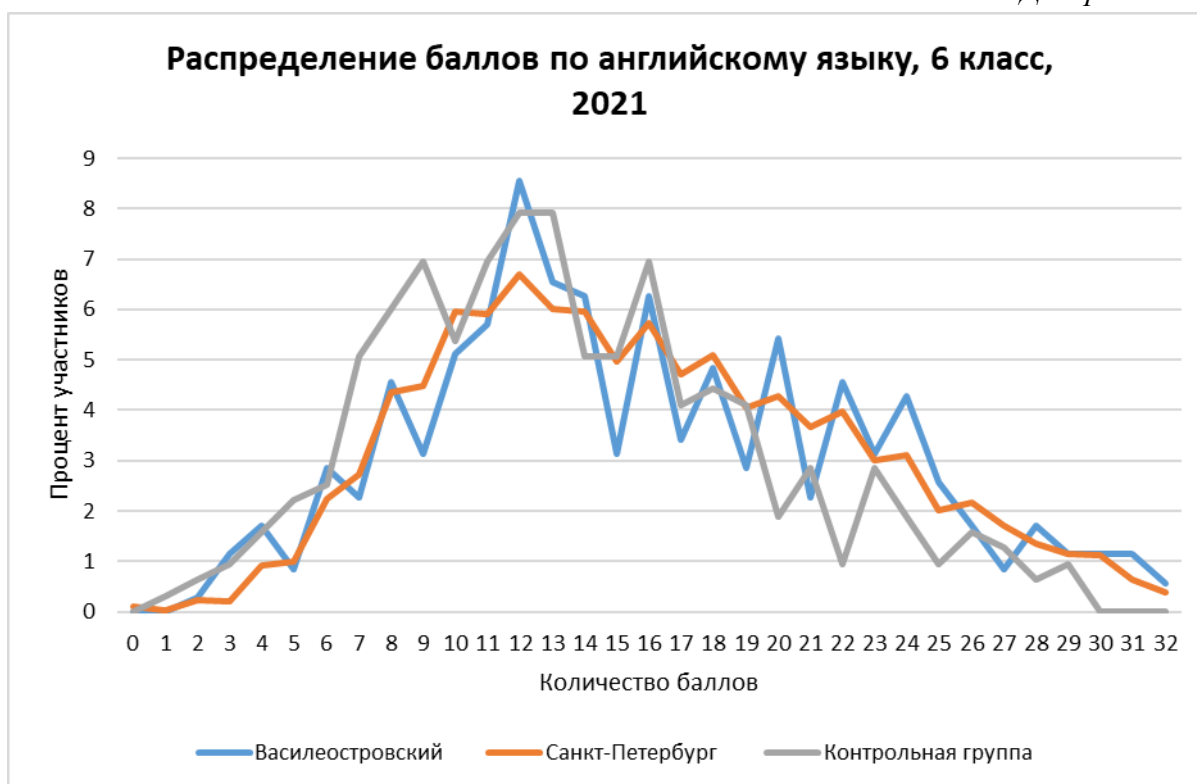


Диаграмма 5

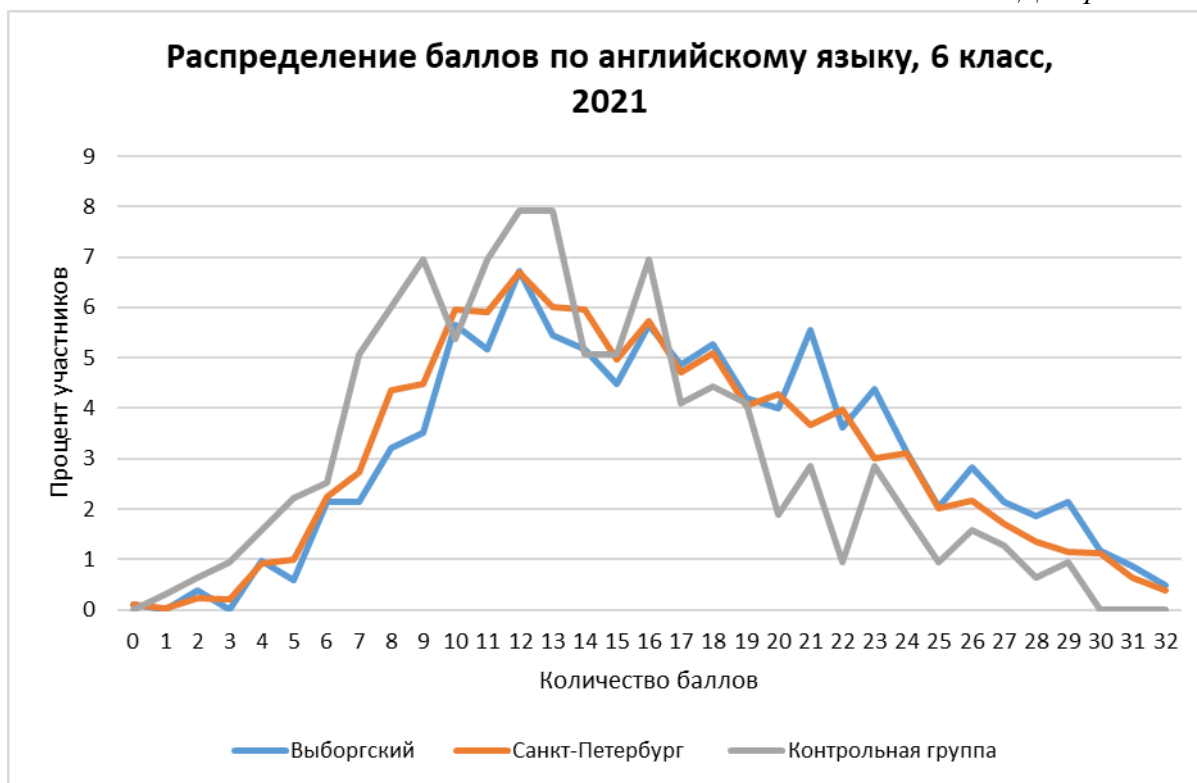


Диаграмма 6

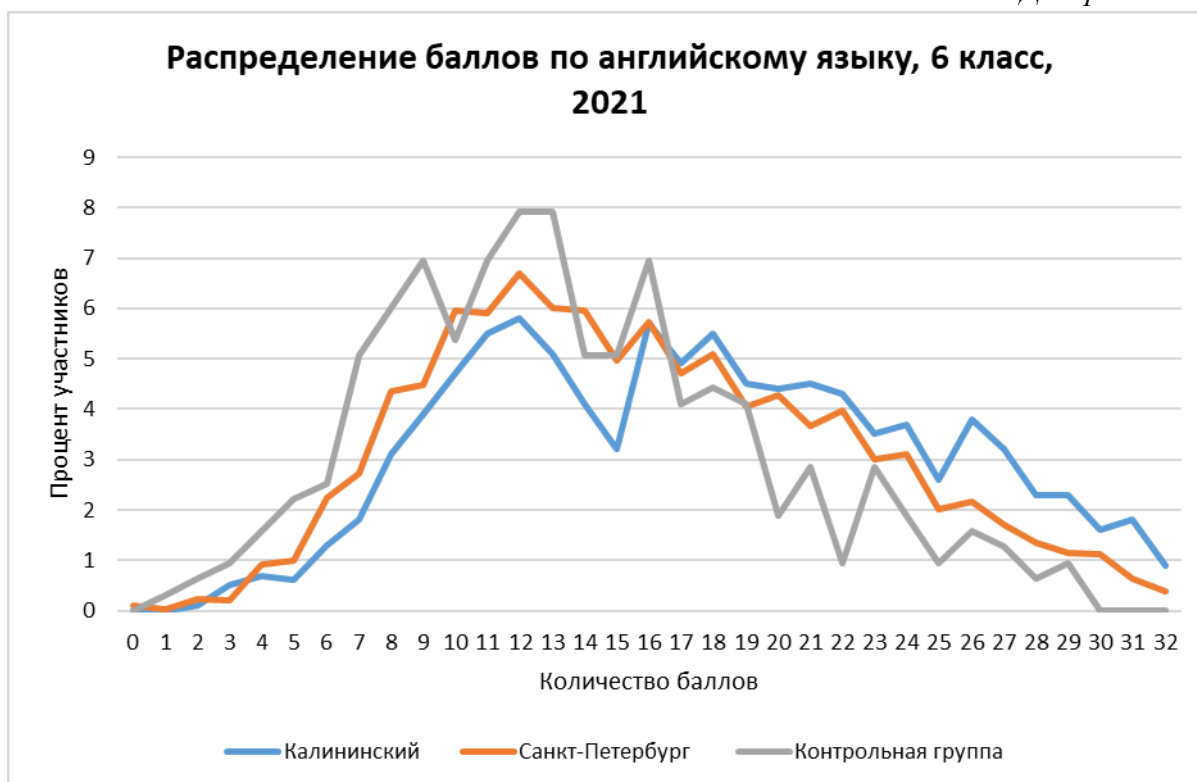


Диаграмма 7

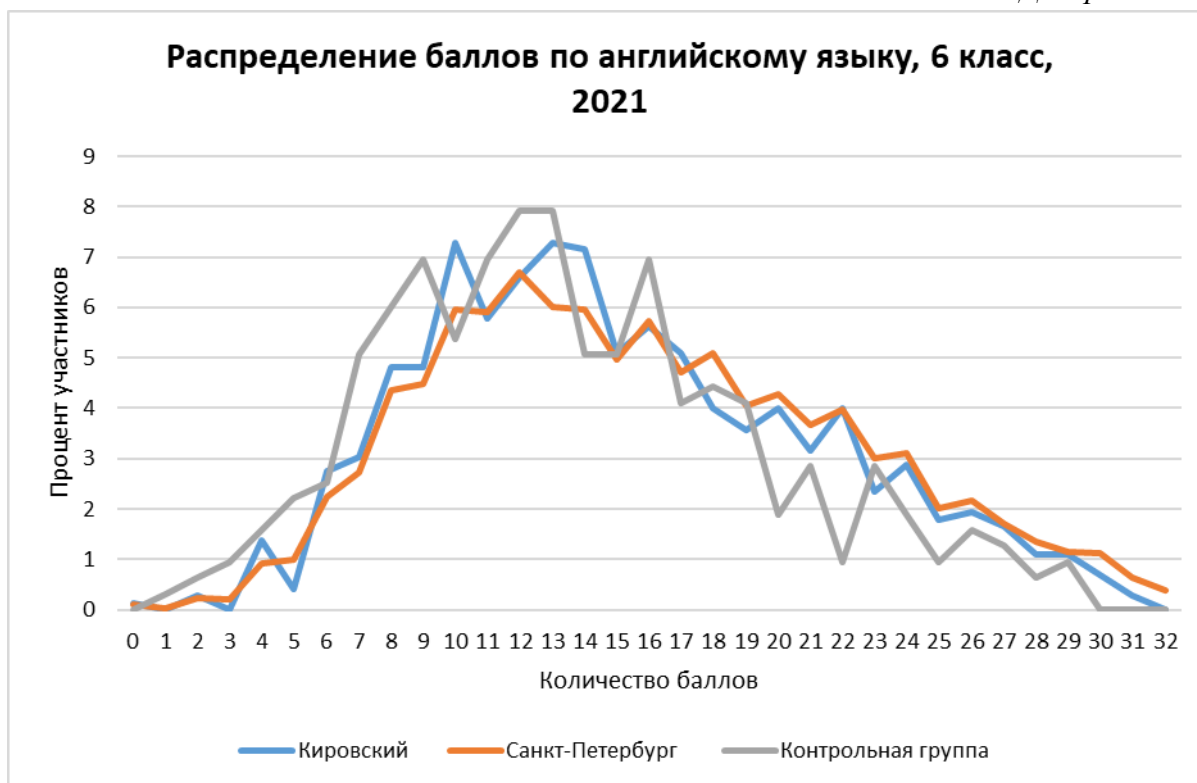


Диаграмма 8

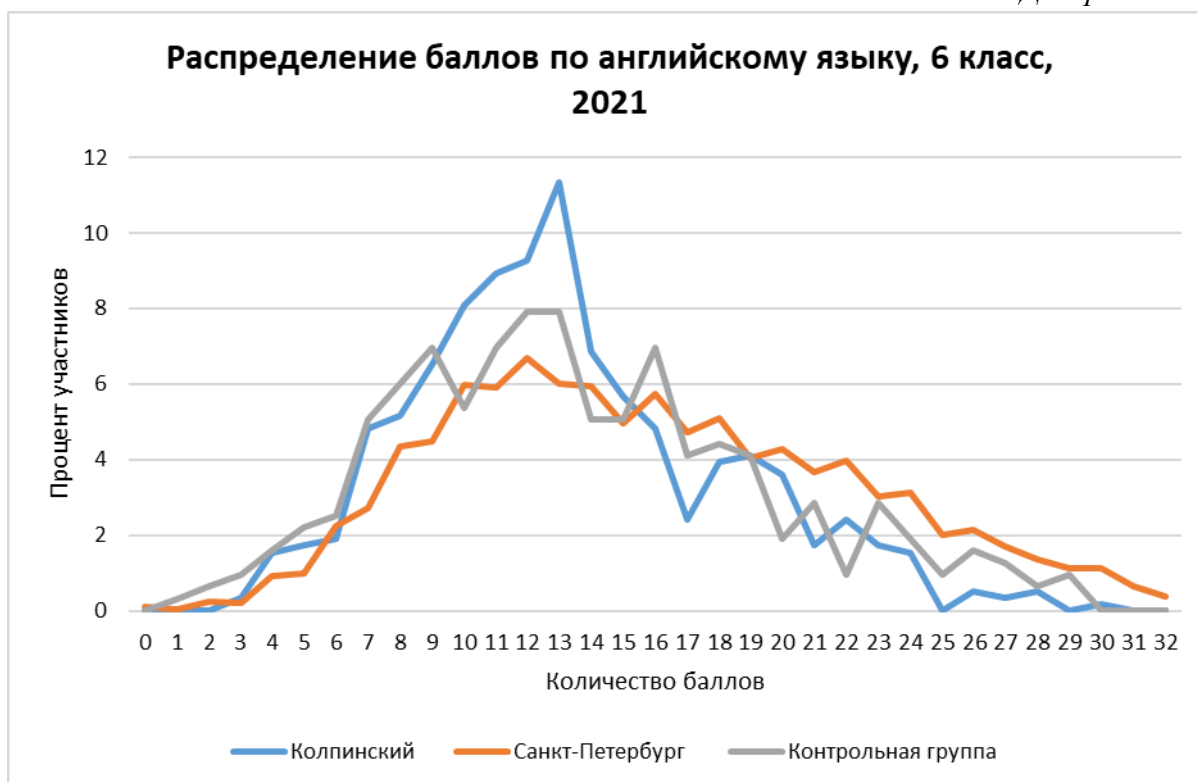


Диаграмма 9

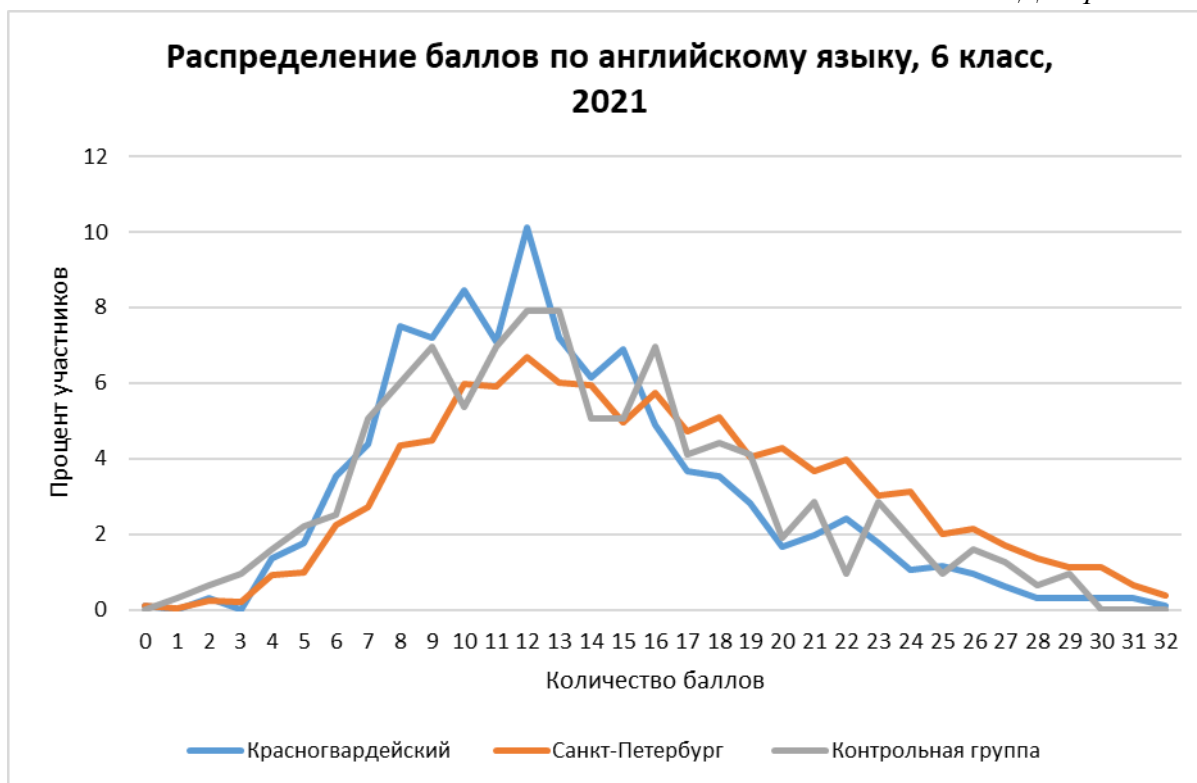


Диаграмма 10

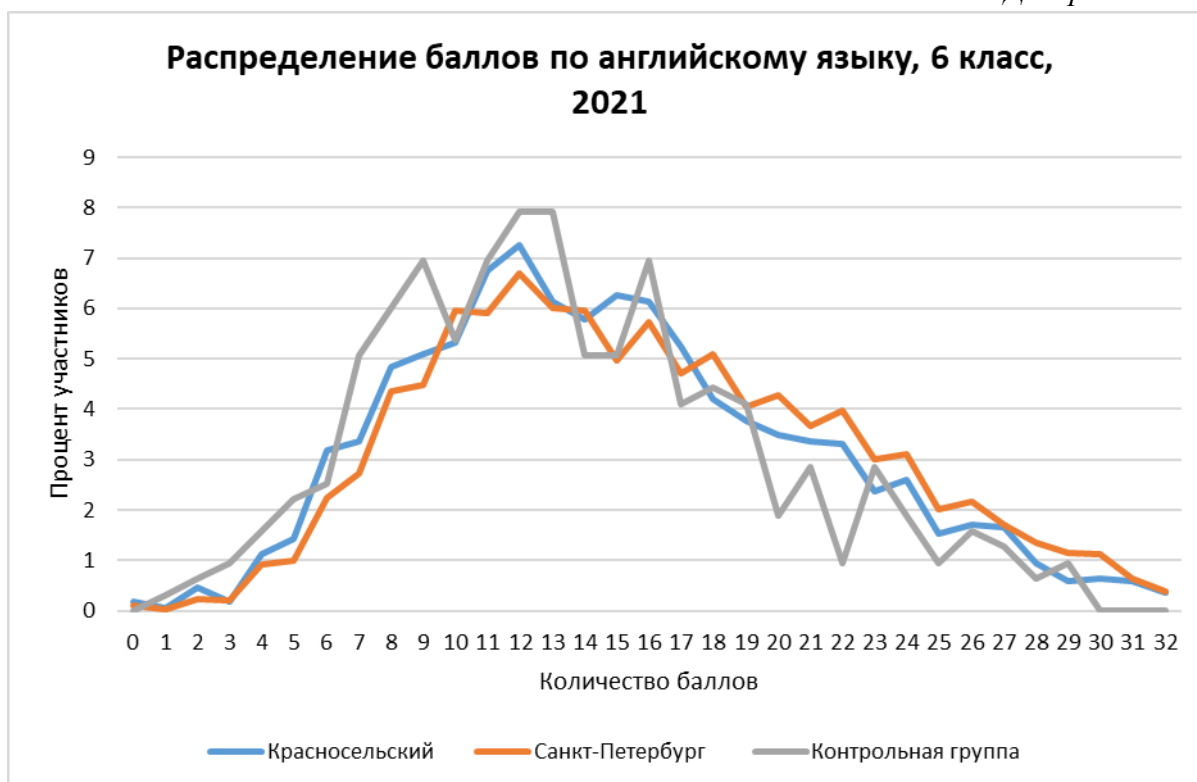


Диаграмма 11

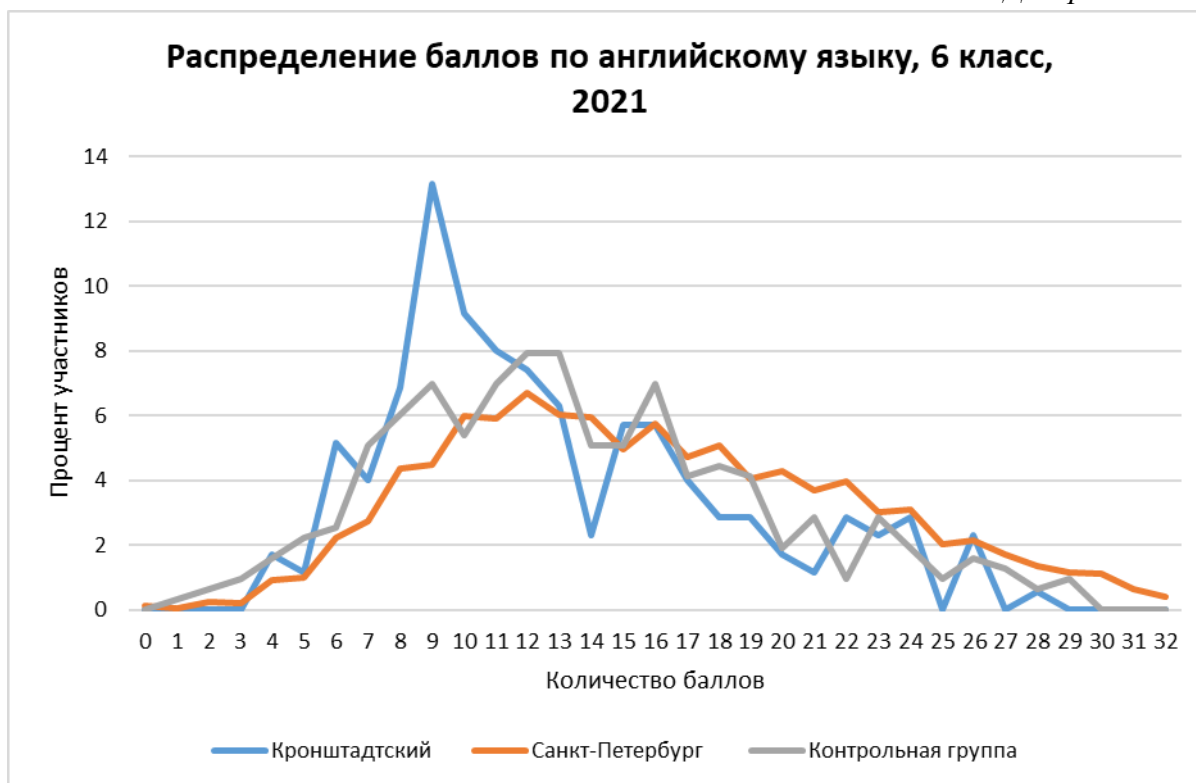


Диаграмма 12

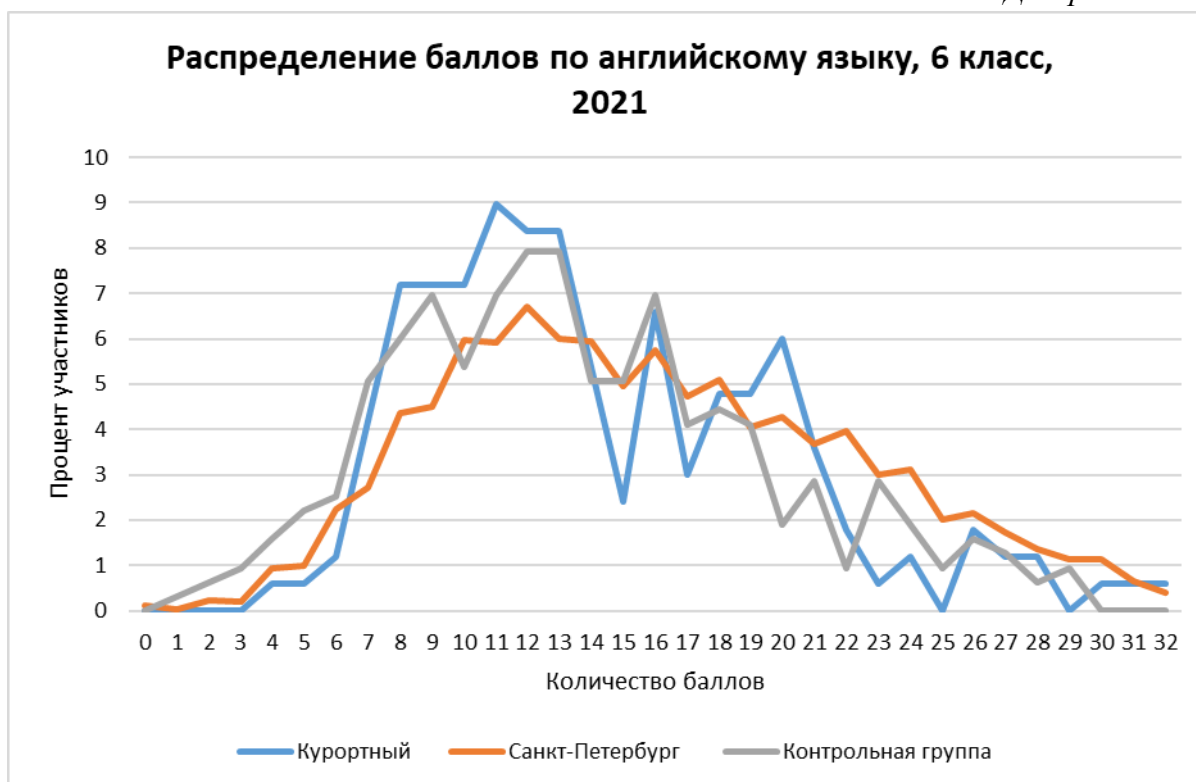


Диаграмма 13

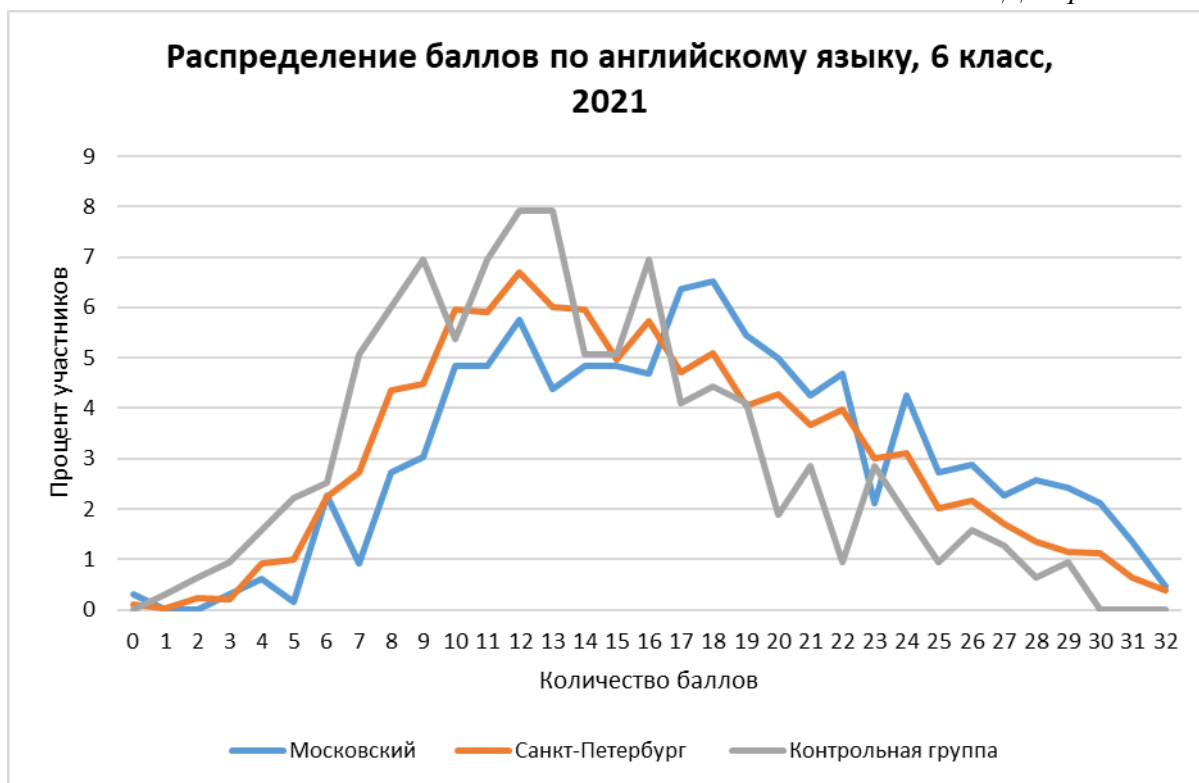


Диаграмма 14

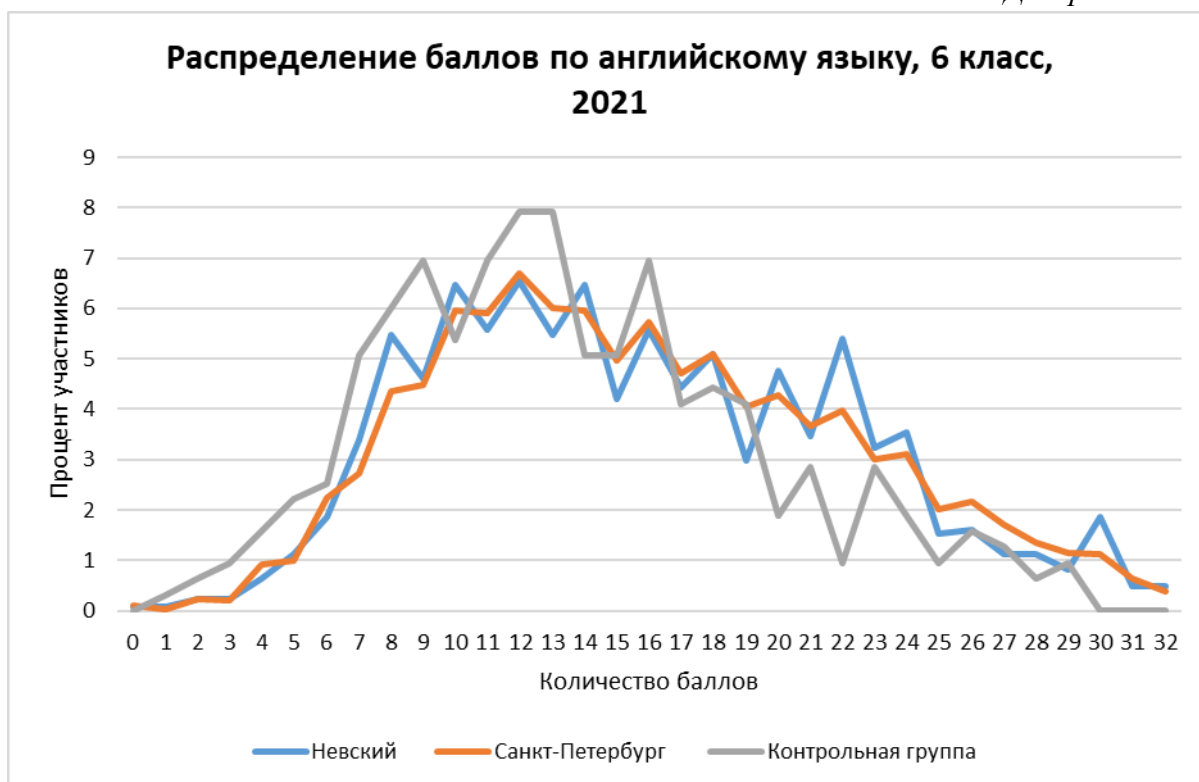


Диаграмма 15

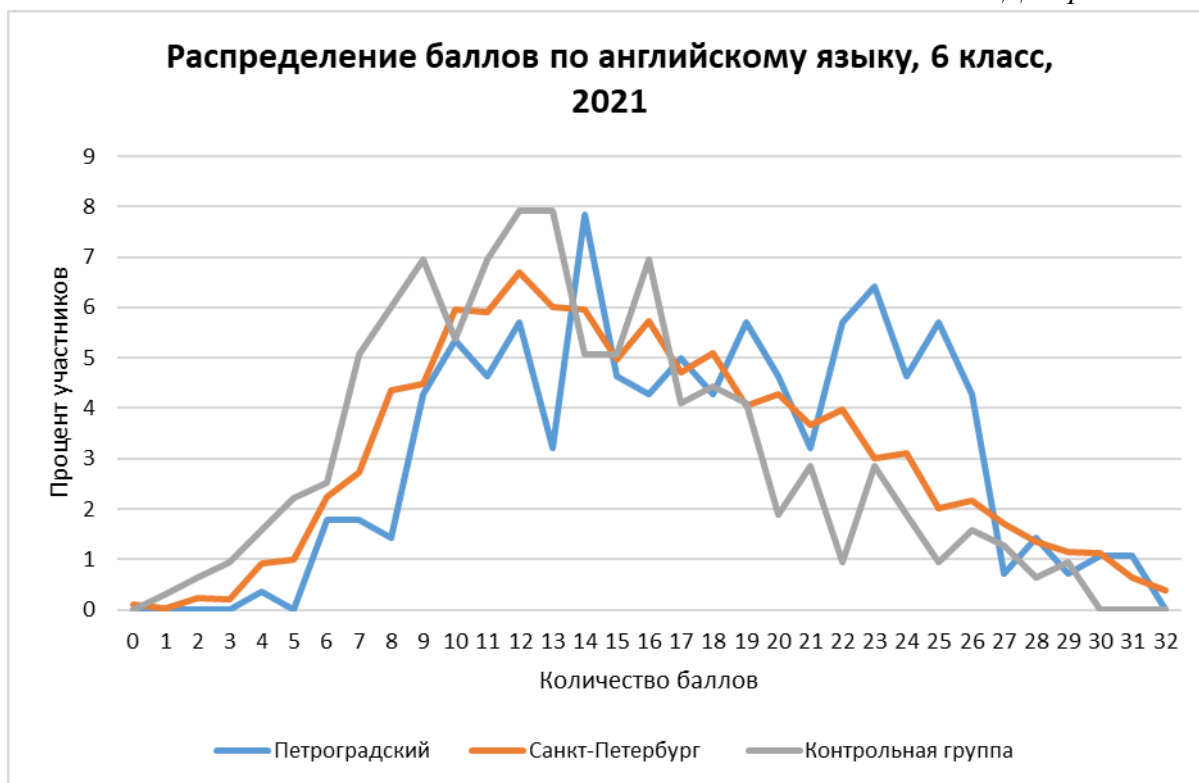


Диаграмма 16

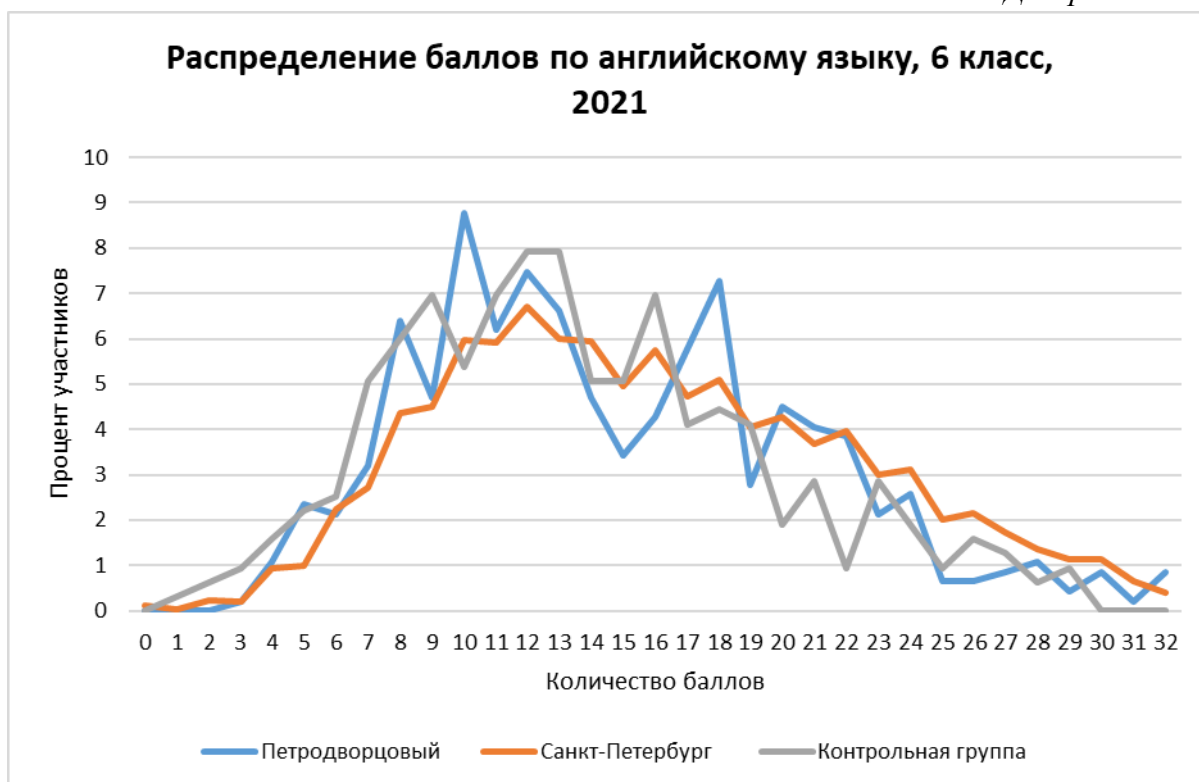


Диаграмма 17

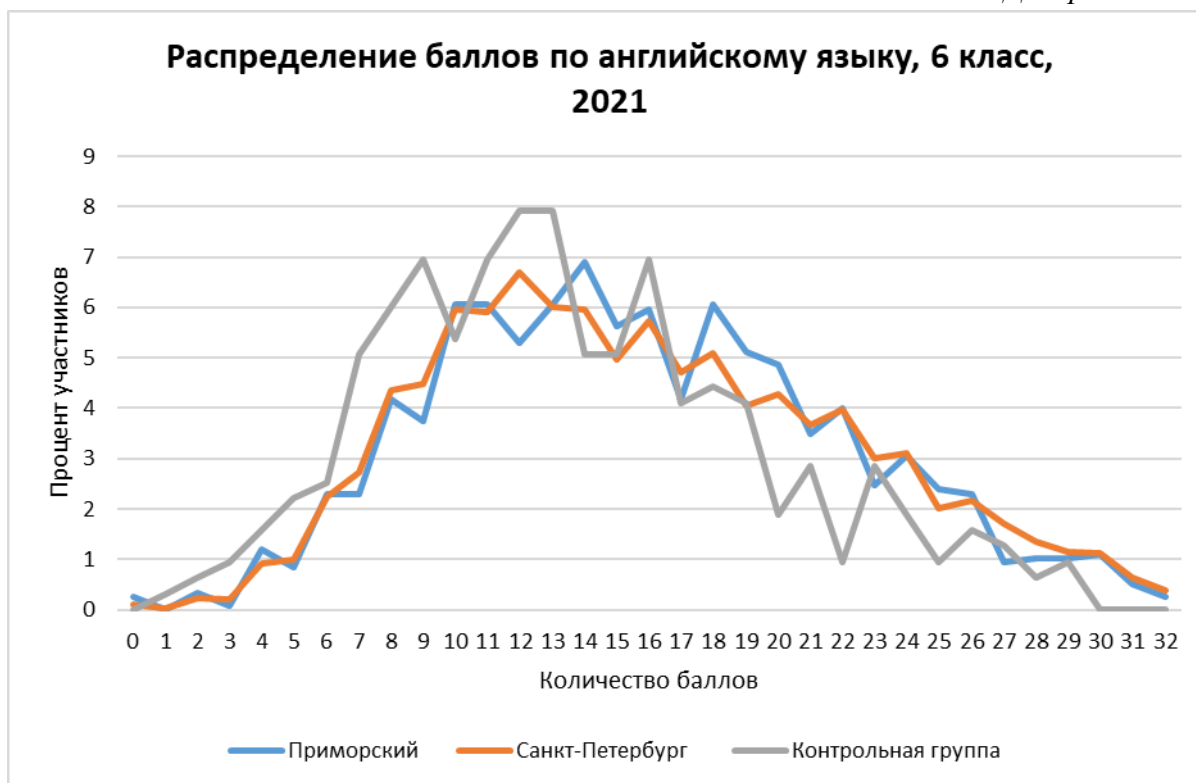


Диаграмма 18

